

# ウオダス 漁海況速報 No.1475

発行日 平成 18 年 4 月 3 日 <http://www.applenet.jp/aosui/>  
 発行 青森県水産総合研究センター TEL 0173-72-2171 FAX 0173-72-2778  
 住所 〒038-2761 青森県西津軽郡鰺ヶ沢町大字舞戸町字鳴戸384-37

4月のウオダス発行日

日	月	火	水	木	金	土
						1
2	3	4	5	6	7	8
9	10	11	12	13	14	15
16	17	18	19	20	21	22
23	24	25	26	27	28	29
30						

○水温は3月に入って平年並みで経過しています。  
 (県内沿岸各地の定地水温)

## < 事務所移転のお知らせ >

4月より、左記の住所に変更になりました。なお、電話番号およびFAX番号は今までどおりです。

## 主要魚種の動き

○ヤリイカ (全漁法・3月26~31日)

(日本海)	今回	前回比	漁期累計(8月~)	昨年同期比
小泊	533kg	127%	3,004kg	47%
下前	574kg	20%	22,878kg	245%
鰺ヶ沢	3,262kg	62%	157,859kg	62%
大戸瀬	15,298kg	112%	256,678kg	96%
(陸奥湾)				
平館	1,988kg	301%	18,932kg	61%
(津軽海峡)				
三厩	437kg	189%	11,687kg	39%
佐井	710kg	698%	5,508kg	69%

○サクラマス (全漁法・3月26~31日)

(日本海)	今回	前回比	漁期累計(12月~)	昨年同期比
鰺ヶ沢	12kg	620%	102kg	-
大戸瀬	926kg	68%	14,647kg	110%
(津軽海峡)				
三厩	5kg	-	345kg	199%
佐井	18kg	112%	843kg	22%
(太平洋)				
尻労	1,186kg	112%	3,989kg	93%

○アブラツノザメ (全漁法・3月26~31日)

(津軽海峡)	今回	前回比	漁期累計(9月~)	昨年同期比
三厩	3,290kg	31%	145,761kg	133%

**下前** (3月1~5日)

ヤリイカ 棒受網	2隻	685kg
ウスメバル 一本釣	7隻	193kg

(3月6~10日)

ヤリイカ 棒受網	6隻	1,258kg
ウスメバル 一本釣	11隻	267kg

(3月11~15日)

ヤリイカ 棒受網	14隻	1,688kg
ウスメバル 一本釣	6隻	129kg

(3月16~20日)

ヤリイカ 棒受網	16隻	2,659kg
ウスメバル 一本釣	10隻	117kg

(3月21~25日)

ヤリイカ 棒受網	26隻	2,855kg
ウスメバル 一本釣	6隻	27kg

(3月26~31日)

ヤリイカ 棒受網	11隻	574kg
ウスメバル 一本釣	5隻	12kg

**小泊** (3月26~31日)

ヤリイカ 棒受網	10隻	455kg
(533 kg) 一本釣	17隻	78kg

**三厩** (3月26~31日)

ウスメバル 一本釣	3隻	23kg
サクラマス 定置網	1隻	5kg
ヤリイカ 定置網	70隻	437kg
アブラツノザメ 延縄	6隻	3,290kg

**平館** (3月21~25日)

定置網	40隻	
マイワシ		32kg
サバ		370kg
タイ		52kg
ヤリイカ		659kg

(3月26~31日)

定置網	59隻	
サバ		169kg
ヤリイカ		1,988kg

**佐井** (3月16~20日)

ヤリイカ 定置網	7隻	38kg
(53 kg) 底建網	3隻	15kg
マダラ 底建網	7隻	192kg
サクラマス 定置網	2隻	5kg
(59 kg) 底建網	6隻	54kg

(3月21~25日)

ヤリイカ 定置網	7隻	89kg
(102 kg) 底建網	2隻	12kg
マダラ 底建網	4隻	79kg
サクラマス 定置網	2隻	4kg
(16 kg) 底建網	2隻	12kg
アブラツノザメ 刺網	1隻	13kg

(3月26~31日)

ヤリイカ 定置網	34隻	707kg
(710 kg) 底建網	1隻	3kg
サクラマス 定置網	3隻	9kg
(18 kg) 底建網	2隻	9kg

**大畑** (3月26~31日)  
 (取りまとめ中)

**尻労** (3月21~25日)

サクラマス 一本釣	4隻	1,057kg
-----------	----	---------

(3月26~31日)

サクラマス 定置網	3隻	1,175kg
(1,186kg) 一本釣	4隻	11kg

**白糠** (3月11~31日)  
 (取りまとめ中)

**八戸** (3月26~31日)

サケ他 定置網	4隻	924kg
---------	----	-------

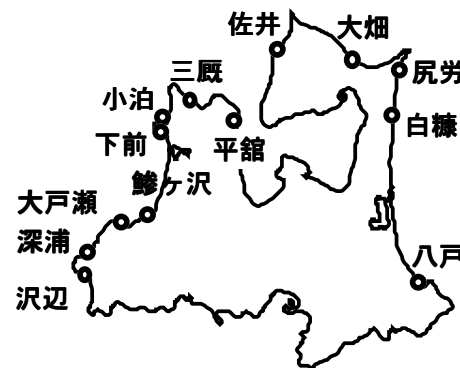
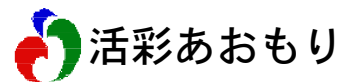
**沢辺** (3月26~31日)  
 (取りまとめ中)

**鰺ヶ沢** (3月26~31日)

ヤリイカ 底建網	51隻	3,203kg
(3,262kg) 底曳網	1隻	60kg
ウスメバル 底建網	5隻	2kg
マダラ 底建網	3隻	9kg
サクラマス 底建網	8隻	12kg
タイ 底建網	3隻	15kg
(21 kg) 底曳網	1隻	6kg

**大戸瀬** (3月26~31日)

ヤリイカ 定置網	27隻	176kg
(15,298kg) 底建網	193隻	15,122kg
サクラマス 定置網	39隻	622kg
(926 kg) 底建網	30隻	304kg
マダラ 定置網	3隻	10kg
(197 kg) 底建網	29隻	187kg
タイ 底建網	1隻	0.3kg



**深浦** (3月26~31日)  
 (取りまとめ中)

### 沿岸各地の水温

日本海 7℃台  
陸奥湾 3～7℃台

今期も昇温した地域が多く平均前回差は+0.8度となりました。

昨年と比べると日本海側で+0.2度、津軽海峡側で-0.4度、陸奥湾内で+0.6度、太平洋側で-0.3度となっています。平均昨年差は+0.1度です。

平年と比べると陸奥湾がやや低め、太平洋側でやや高め、その他の地域で平年並みとなり、平均平年差は-0.3度でした。

(3月26日～31日)

津軽海峡 7℃台  
太平洋 5～7℃台

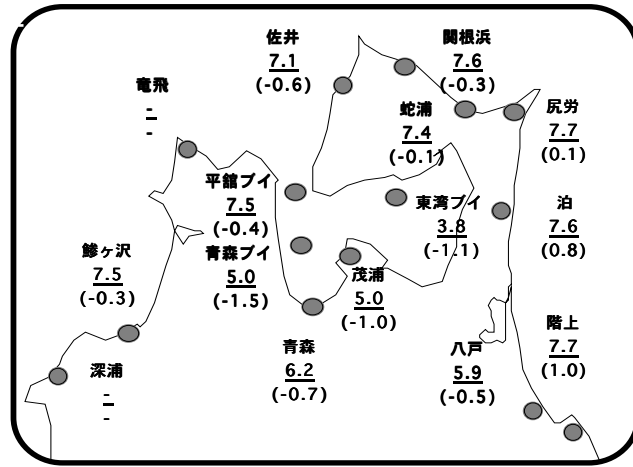


図 定地水温 (3月26～31日)  
平均値 (平年差) ブイ1 m

	水温	平年差	昨年差	前回差
深浦	-	-	-	-
鯉ヶ沢	7.5	-0.3	+0.2	+0.4
竜飛	-	-	-	-
佐井	7.1	-0.6	-0.6	+0.0
青森	6.2	-0.7	+1.2	-0.1
蛇浦	7.4	-0.1	+0.2	+0.9
関根浜	7.6	-0.3	-0.8	+0.1
尻労	7.7	+0.1	-0.8	+0.2
泊	7.6	+0.8	-0.2	-0.0
八戸	5.9	-0.5	-0.3	+1.1
階上	7.7	+1.0	+0.4	+1.6
茂浦	5.0	-1.0	+1.0	+0.5
平館ヱ	7.5	-0.4	-0.4	+0.4
青森ヱ	5.0	-1.5	+0.2	+5.0
東湾ヱ	3.8	-1.1	+0.7	+0.5
平均	6.6	-0.3	+0.1	+0.8

### 太平洋の海況 (3月29～30日)

概況；沿岸水温は6～7℃台

○太平洋沿岸域の表面水温 6～7℃台で、前回より1～2度高くなっています。昨年同期と比べると1～2度低い水温となっています。

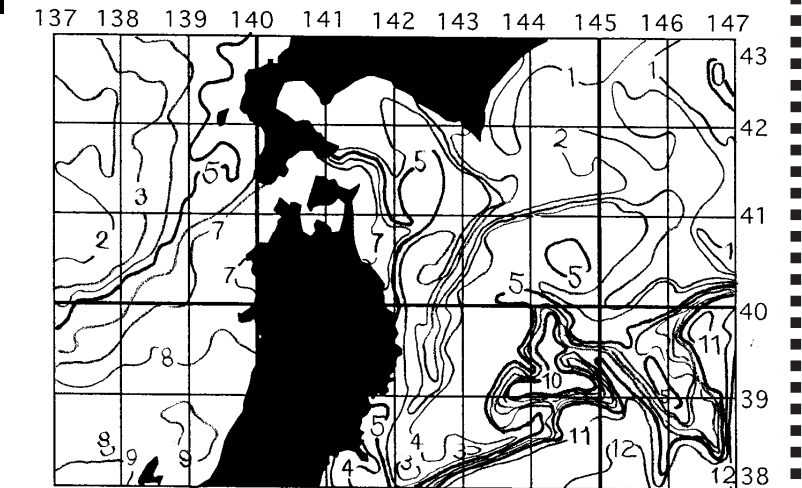
○津軽暖流の尻屋崎東方への張り出し 5℃等温線でみると東経141度45分付近までで、張り出しは前回とほとんど変わっていません。

○親潮系冷水の南下 4℃等温線でみると北緯38度付近までで、張り出しは前回より強くなっています。

### 日本海の海況 (3月29～30日)

概況；沿岸水温は7～8℃台。

○日本海沿岸域の表面水温 7～8℃台で、前回と変わっていません。昨年同期と比べても同程度の水温です。



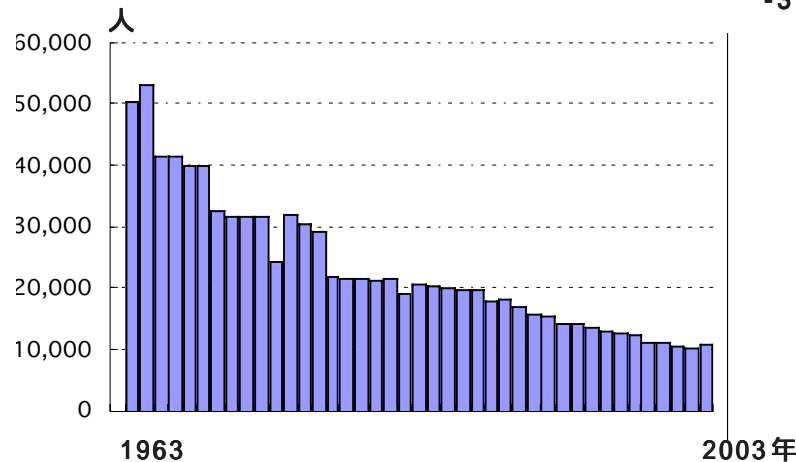
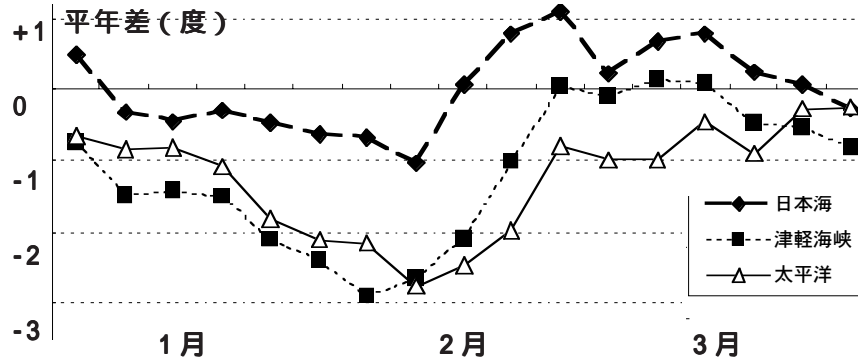
資料：(社) 漁業情報サービスセンター  
北部太平洋海況速報 第102号 3月31日

### ◎試験船情報

●試験船東奥丸は今週、日本海において4月分の定線観測を行う予定です。

### 定地水温の平年偏の推移

右の図は1月以降の定地水温の平年偏差の推移を海域ごとに示したものです。これを見ると日本海側は2月にやや低めからやや高め、津軽海峡側及び太平洋側は1～2月にやや低めからはなはだ低めとなっていました。3月は太平洋側でやや低めの傾向が残ったものの、概ね平年並みとなっています。



### 県内の漁業者数は最盛期の5分の1以下

左の図は昭和38年から平成15年(1963年から2003年)までの青森県の漁業就業者数の推移を示したものです。

この期間中では昭和39年(1964年)が5万3千人余りで最も多くなっていますが、その後は徐々に減少して、平成14年(2002年)には1万人余りと最も少なくなっています。

漁業就業者数全国的にみると本県は約4%を占めており、全国順位は北海道、長崎、三重、宮城、愛媛、岩手に次いで7位となっています。

(資料：農林統計)