

ウオダス

漁海況速報

No. 1601



発行日 平成 20 年 1 月 11 日

<http://www.applenet.jp/~aosui/>

発行 青森県水産総合研究センター

TEL 0173-72-2171 FAX 0173-72-2778

住所 〒038-2761 青森県西津軽郡鰺ヶ沢町大字舞戸町字鳴戸 384-37

1月のウオダス発行日

日	月	火	水	木	金	土
6	7	8	9	10	11	12
13	14	15	16	17	18	19
20	21	22	23	24	25	26
27	28	29	30	31		

スルメイカ稚仔の採集個体数は過去2年間と同水準

(日水研による秋季スルメイカ稚仔の採集結果)

下前 (12月26~31日)		本数	重量
スルメイカ	一本釣	84隻	20,590kg
ヤリイカ	一本釣	84隻	3,795kg
マダラ	刺網	6隻	3,523kg
マダラ	刺網	5隻	22kg
ウスメバル	一本釣	17隻	410kg
ブラッノザメ	刺網	4隻	16kg
ブラッノザメ	刺網	4隻	607kg

小泊 (1月6~10日)		本数	重量
スルメイカ	一本釣	71隻	15,565kg
ウスメバル	一本釣	33隻	892kg
ブラッノザメ	刺網	7隻	756kg
マダラ	刺網	15隻	7,003kg

三厩 (1月1~5日)		本数	重量
マダラ	一本釣	6隻	340kg
ヤリイカ	一本釣	9隻	60kg
(1月6~10日)		本数	重量
マダラ	一本釣	16隻	1,600kg
ヤリイカ	一本釣	6隻	4,700kg
スルメイカ	一本釣	13隻	80kg

鰺ヶ沢 (1月6~10日)		本数	重量
マダラ	一本釣	11隻	19kg
	一本釣	1隻	24kg
	底曳網	1隻	1,123kg
ヤリイカ	一本釣	94隻	12,833kg
	底曳網	24隻	420kg
	一本釣	4隻	55kg
スルメイカ	一本釣	3隻	40kg
フクラゲ	底建網	1隻	1kg
マダラ	底建網	8隻	36kg
	底曳網	4隻	3,636kg
ブラッノザメ	底曳網	4隻	2,432kg
ウスメバル	底建網	7隻	3kg
	底曳網	3隻	13kg

深浦 (1月6~10日)		本数	重量
ヤリイカ	定置網	15隻	123kg
	底建網	23隻	1,206kg
	一本釣	24隻	195kg
スルメイカ	定置網	5隻	110kg
フクラゲ	底建網	10隻	85kg
マダラ	底曳網	15隻	7,098kg

平館 (1月1~5日)		本数	重量
ヤリイカ	定置網	45隻	724kg
スルメイカ	定置網	45隻	913kg
マダラ	定置網	45隻	136kg
(1月6~10日)		本数	重量
ヤリイカ	定置網	8隻	67kg
スルメイカ	定置網	8隻	492kg

佐井 (12月16~25日)		本数	重量
サケ	定置網	17隻	3,118kg
	底建網	3隻	50kg
ブナ	定置網	4隻	9kg
マダラ	定置網	12隻	101kg
	底建網	16隻	17kg
スルメイカ	定置網	3隻	470kg
	一本釣	3隻	610kg
ヤリイカ	定置網	31隻	488kg
	底建網	33隻	263kg
	一本釣	3隻	51kg
マダラ	定置網	5隻	62kg
	底建網	38隻	925kg
ウスメバル	底建網	1隻	10kg
	定置網	1隻	1kg
サクラマス	定置網	1隻	3kg
ブラッノザメ	刺網	2隻	197kg

八戸 (1月6~10日)		本数	重量
サケ	他定置網	5隻	9,139kg

大戸瀬 (1月6~10日)		本数	重量
マダラ	定置網	6隻	13kg
	底建網	281隻	1,889kg
マダラ	定置網	6隻	93kg
	底建網	22隻	105kg
サケ	定置網	11隻	94kg
	底建網	7隻	30kg
ヤリイカ	定置網	11隻	377kg
	底建網	338隻	16,028kg
スルメイカ	定置網	2隻	120kg
サクラマス	定置網	10隻	42kg
	底建網	10隻	23kg
ウスメバル	底建網	55隻	20.9kg
ブナ	定置網	4隻	176kg
	底建網	50隻	89kg
マサバ	底建網	1隻	0.7kg
マダラ	定置網	1隻	46kg

(12月26~31日)		本数	重量
サケ	定置網	5隻	176kg
ブナ	定置網	1隻	5kg
マダラ	定置網	8隻	12kg
	底建網	15隻	26kg
ヤリイカ	定置網	14隻	180kg
	底建網	20隻	129kg
	一本釣	2隻	9kg
スルメイカ	定置網	3隻	850kg
	一本釣	3隻	625kg
マダラ	底建網	26隻	718kg
ブラッノザメ	刺網	1隻	205kg
ウスメバル	底建網	1隻	0.7kg

白糠 (12月21~1月10日)		本数	重量
			(取りまとめ中)

尻労 (1月1~10日)		本数	重量
			(取りまとめ中)

大畑 (1月1~10日)		本数	重量
			(取りまとめ中)

主要魚種の動き

〇ヤリイカ (全漁法・1月6~10日)				
(日本海)	今回	前回比	漁期累計(8月~)	昨年同期累計比
鰺ヶ沢	13,308kg	145%	62,187kg	291%
大戸瀬	16,406kg	93%	77,452kg	189%
(陸奥湾)				
平館	67kg	9%	7,041kg	48%

〇マダラ (全漁法・1月6~10日)				
(日本海)	今回	前回比	漁期累計(11月~)	昨年同期累計比
鰺ヶ沢	3,672kg	87%	9,983kg	665%
大戸瀬	198kg	0%	250kg	465%

〇タイ (全漁法・1月6~10日)				
(日本海)	今回	前回比	漁期累計(4月~)	昨年同期累計比
鰺ヶ沢	1,166kg	10600%	16,881kg	83%
大戸瀬	1,902kg	1235%	65,804kg	127%

〇クロマグロ (全漁法・1月6~10日)				
(津軽海峡)	今回	前回比	漁期累計(5月~)	昨年同期累計比
三厩	1,600kg	471%	105,797kg	110%

大戸瀬沖の平均水温 (ブイのデータ: °C)

	1m層	10m層	20m層
1月6~10日	12.48	12.68	12.57
前回差	+0.29	+0.30	+0.30
前年差	-0.71	-0.68	-0.55

大型クラゲ出現情報

1月10日までの情報では、福井県や新潟県の一部地域でまとまった出現が続いています。また、新潟水産海洋研究所によると活力のないクラゲが海底に沈み、底曳網や刺網で被害が増えているとのことです。

本県における12月26日から1月8日までの出現状況は以下のとおりです。

海域	漁業種類	延べ統数	個体数 (1網あたり)	傘径 (cm)
日本海	小型定置網	6	100~600	50~100
	定置網	25	200~5000	50~100
津軽海峡	小型定置網	14	15~1000	30~100
	底建網	196	30~200	50~200
太平洋	小型定置網	2	140~210	30~100

(資料: (社) 漁業情報サービスセンター <http://www.jafic.or.jp/> kurage)

沢辺 (1月6~1月10日)		本数	重量
			(取りまとめ中)

沿岸各地の水温

日本海 9 ~ 10 台
陸奥湾 6 ~ 11 台

今回は青森、蛇浦で昇温、鰯ヶ沢、泊、八戸で若干昇温し、他の地域では降温していました。平均前回差は+0.1度となりました。

昨年と比べると、日本海で+1.0度、津軽海峡で+0.4度、陸奥湾内で-0.3度、太平洋側で+1.6度となっており、平均昨年差は+0.5度となっています。

平年と比べると、日本海でかなり高め、津軽海峡でやや高め、他海域では平年並みで、平均平年差は+0.7度となっています。

2007年秋季スルメイカ稚仔分布調査速報

(独)水産総合研究センター日本海区水産研究所で、2007年10月12~25日に実施しましたスルメイカ稚仔分布調査の結果をお知らせします。

採集された稚仔の曳網点当たりの採集個体数並びに出現点の比率は、昨年と一昨年の中間の水準となりました(図2、図3)。出現点当たりの稚仔の採集個体数は、昨年をやや下回り、1990年以降では低い値となりました(図4)。ふ化後間もないと考えられる稚仔が隠岐諸島周辺から五島列島北沖にかけて採集されたため(図1)、産卵海域は比較的広範囲にわたっていたと推察されます。従って、2007年秋季において、スルメイカの産卵場は日本海内から五島列島まで広く認めるものの、稚仔の採集個体数等は、資源が急増した1990年以降では低い水準にあり、過去2年間と同様。今後の資源動向を注視していく必要があると考えます。

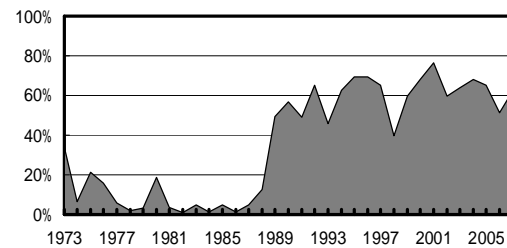


図2 稚仔出現点の比率

(1月6~10日)
津軽海峡 8 ~ 12 台
太平洋 7 ~ 9 台

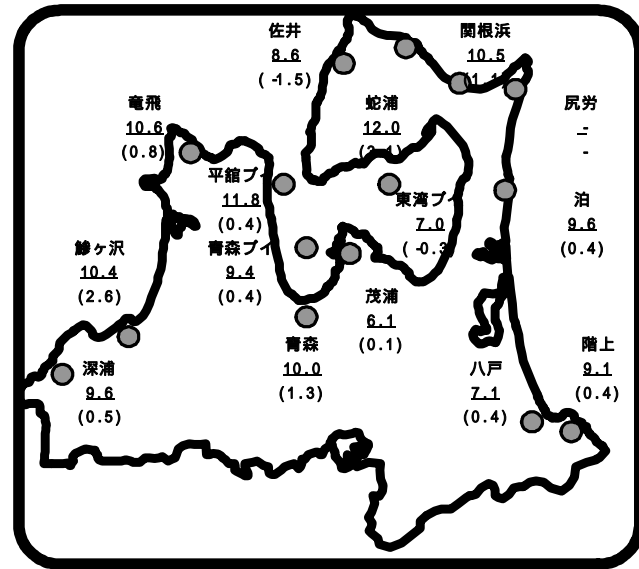


図5 定地水温(1月6~10日)
平均値(平年差) プイ1m

	水温	平年差	昨年差	前回差
深浦	9.6	+0.5	+1.2	-0.4
鰯ヶ沢	10.4	+2.6	+0.8	+0.1
竜飛	10.6	+0.8	+0.6	-0.2
佐井	8.6	-1.5	-0.7	-
青森	10.0	+1.3	-0.3	+0.9
蛇浦	12.0	+3.1	+2.0	+1.4
関根浜	10.5	+1.1	-0.2	-0.3
尻労	-	-	-	-
泊	9.6	+0.4	-0.3	+0.1
八戸	7.1	+0.4	+1.5	+0.1
階上	9.1	+0.4	+3.5	+0.0
茂浦	6.1	+0.1	-0.4	-0.7
平館ブイ	11.8	+0.4	-0.1	-0.0
青森ブイ	9.4	+0.4	+0.2	-0.1
東湾ブイ	7.0	-0.3	-0.6	-0.5
平均	9.4	+0.7	+0.5	+0.1

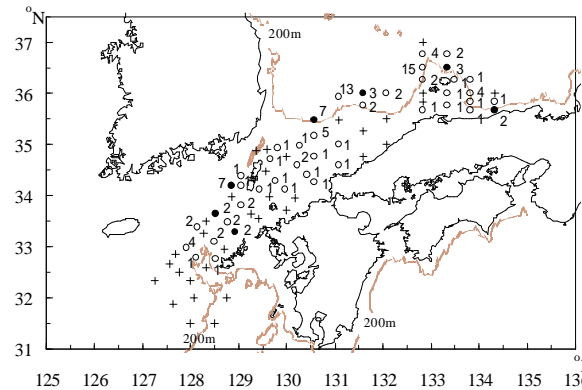


図1 スルメイカ稚仔の出現位置と個体数

- + : 採集個体数が0の定点
- : 多量の卵黄を持つ稚仔が採集された定点
- : 上記以外の稚仔が採集された定点

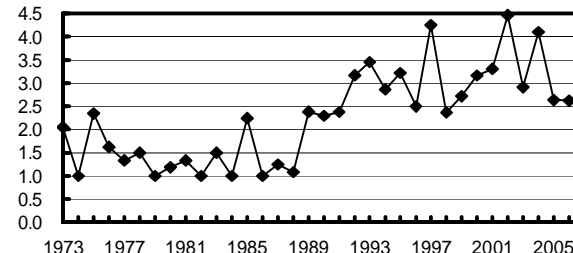


図4 出現点当たり稚仔の採集個体数

太平洋の海況 (1月9~10日)

概況; 沿岸水温は10~11台

太平洋沿岸域の表面水温

10~11台で、前回と比べほとんど変わっていません。これは前年と比べわずかに低い水温となっています。

津軽暖流の尻屋崎東方への張り出し

10台等温線でみると東経142度付近までで、張り出しは前回より弱くなっています。

親潮系冷水の南下

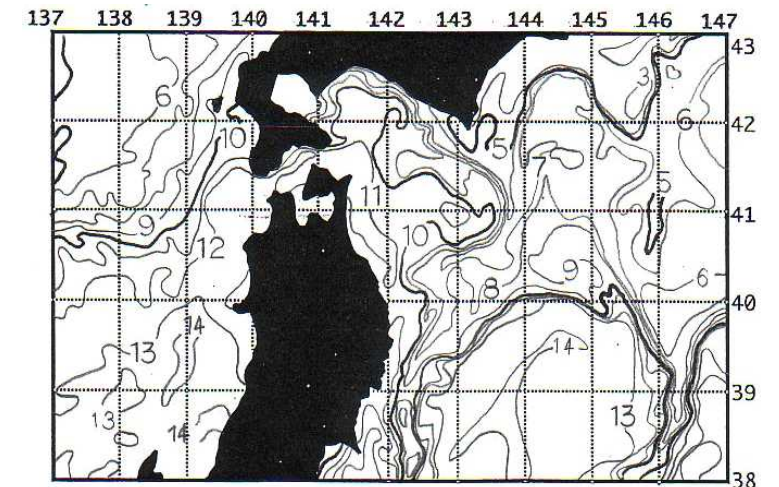
9台等温線でみると北緯39度付近までで、張り出しは前回より強くなっています。

日本海の海況 (1月9~10日)

概況; 沿岸水温は12台

日本海沿岸域の表面水温

12台で、前回と比べほとんど変わっていません。これは前年同期と比べ同程度の水温となっています。



資料:(社)漁業情報サービスセンター

北部太平洋海況情報 第79号 1月11日

サケの沿岸漁獲量及び来遊尾数(速報) 12月下旬まで

海域区分	累積沿岸漁獲量		累積尾数(尾)		
	今年	前年同期比	沿岸漁獲	河川そ上	来遊尾数
太平洋	3,246トン	84.0%	1,030,467	220,373	1,250,840
津軽海峡	685トン	70.8%	225,433	2,223	227,656
陸奥湾	14トン	55.7%	3,706	28,824	32,530
日本海	293トン	73.0%	100,561	17,072	117,633
合計	4,237トン	80.6%	1,360,167	268,492	1,628,659

資料: 県水産振興課