

# ホタテガイ増養殖安定化推進事業 ホタテガイ天然採苗予報調査

小谷健二・吉田 達<sup>1</sup>・伊藤良博・森 恭子・川村 要

## 目 的

陸奥湾におけるホタテガイ天然採苗の効率化を目的に、親貝の成熟度、浮遊幼生、付着稚貝などの調査結果から「ホタテガイ採苗速報」を作成し、漁協および漁業者等に情報を提供する。また、稚貝採取から中間育成、本養殖までの管理方法等について「ホタテガイ養殖管理情報」を発行し、情報を提供する。

## 材料と方法

### 1. 水温の状況

水温データは、図1に示した平館ブイ、青森ブイ、東湾ブイによる水深毎の毎時水温および日平均水温を用いた。

### 2. 親貝成熟度調査

調査は、ホタテガイの成熟・産卵状況を把握するため、図2、表1に示す地点において垂下養殖貝と地まき増殖貝を対象に、平成24年12月と平成25年5月には5日を目処に各月1回、平成25年1月～4月には5日と20日を目処に各月2回行った。

垂下養殖貝は、漁業者、青森市水産指導センター、当研究所が設置している延縄式ホタテガイ養殖施設(図2、表1)に垂下した養殖資材に收容されている2年貝の平成23年産貝を用いた。地まき増殖貝は、地まき増殖貝の放流区(図2)から表2に示す方法で採取した地まき増殖貝のうち、無作為に抽出した30個体について殻長、全重量、軟体部重量、生殖巣重量を測定した。なお、野辺地町では平成23年産の2年貝、むつ市浜奥内と川内町では平成22年産の3年貝を調査対象とした。生殖巣指数は、(生殖巣重量÷軟体部重量)×100から求めた。

### 3. 浮遊幼生調査

ホタテガイ等の浮遊幼生の出現状況を把握するため、図3に示す定点において予備調査を平成25年2月に2回、3月と6月には1週間に1回、全湾一斉調査を同年4月から5月にかけて1週間に1回行った。

水深5、10、20、30mの各層から海水20リットルをポンプで汲み上げ、13XXメッシュのプランクト

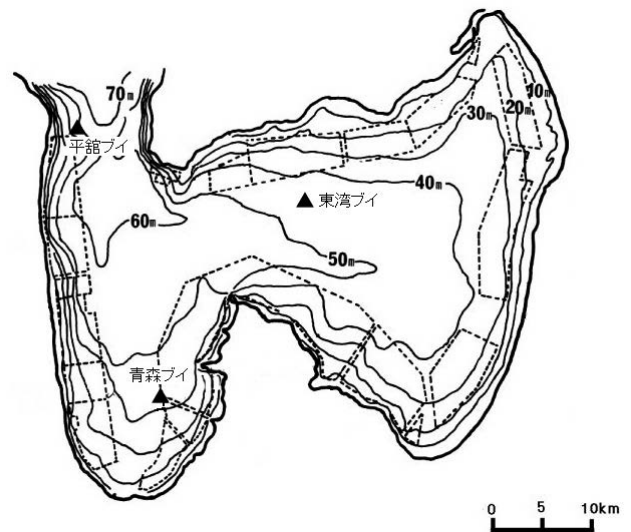


図1. 平館ブイ、青森ブイ、東湾ブイの位置図。

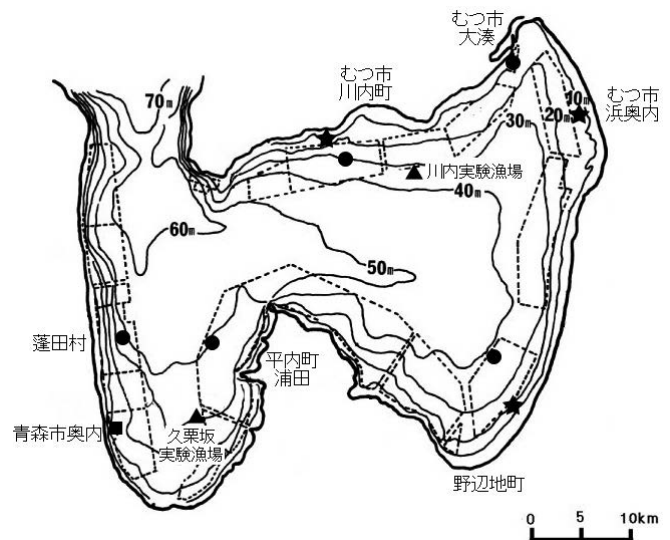


図2. 親貝成熟度調査地点(●:漁業者の養殖施設、★:地まき増殖貝放流区、■:水産指導センターの養殖施設、▲:当研究所の養殖施設)。

<sup>1</sup> 青森県農林水産部水産局水産振興課

表1. 垂下養殖貝の調査地点

調査地点	延縄式ホタテガイ養殖施設		養殖資材の種類	
	設置者	設置地点の水深(m)		
蓬田村	漁業者	40	15	丸籠
青森市奥内	青森市水産指導センター	24	15	丸籠
久栗坂実験漁場	当研究所	45	15	丸籠
平内町浦田	漁業者	50	15	耳吊り
野辺地町	漁業者	40	12	耳吊り
むつ市大湊	漁業者	17	10	丸籠
むつ市川内町	漁業者	30	15	丸籠
川内実験漁場	当研究所	33	15	丸籠

表2. 地まき増殖貝の調査地点

調査地点	放流区の水深(m)	採取方法
野辺地町	10~20	6本爪の付いた桁幅240cm、網の目合6cmの桁網による桁曳き採取
むつ市浜奥内	10~15	潜水夫による潜水採取
むつ市川内町	9~20	潜水夫による潜水採取

ンネットを濾して採取した浮遊幼生等を、10%ホルマリンで固定した後、万能投影機で観察し、殻長 $120\mu\text{m}$ 以上のホタテガイ、殻長 $200\mu\text{m}$ 以上のムラサキガイ、殻長 $300\mu\text{m}$ 以上のキヌマトイガイの個体数から海水 $1\text{m}^3$ 当りの密度を求めた。併せて、調査定点の水深、風向、風力、天候、透明度、表面および各層の水温を観測した。以上の結果を、平成4年度から平成24年度までの過去21年間の平均値と比較した。

#### 4. 付着稚貝調査

##### (1) 時期別付着状況調査

陸奥湾内における採苗器への時期別付着状況を把握するため、図4に示す当研究所の久栗坂実験漁場と川内実験漁場2地点において平成25年4~6月にかけて調査を行った。

両実験漁場の水深15mに縦縄式のロープで垂下したタネモミ袋に流網を入れた1袋の採苗器を約1週間後に引き揚げ、10%ホルマリンに浸漬し付着生物を剥離させた後に、ホタテガイの付着稚貝の個体数が100個体程度になるまで、プランクトン標本分割器(離合社、5605-E)を用いて分割し、それに含まれるホタテガイとムラサキガイを殻長別に、ヒトデを腕長別に個体数を求めるとともに、キヌマトイガイとエゾイシカゲガイについて全個体数を計数した。以上の結果を、平成9年度から平成24年度までの過去16年間の平均値と比較した。

##### (2) 全湾一斉および臨時ホタテガイ等付着稚貝調査

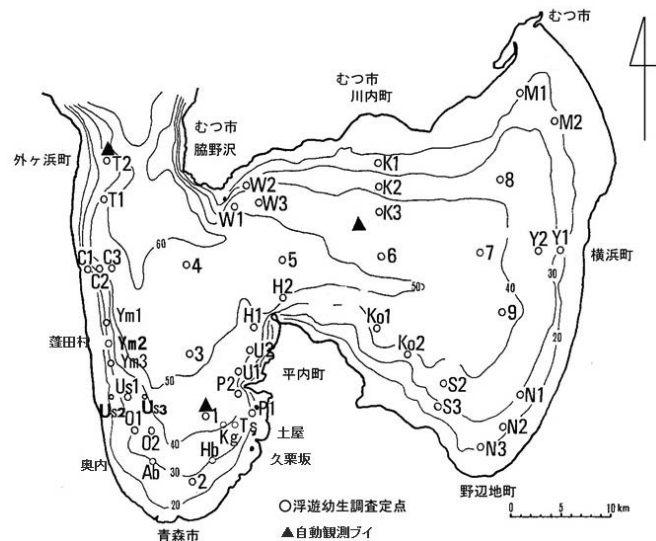


図3. ホタテガイ浮遊幼生調査定点(▲:自動観測ブイ).

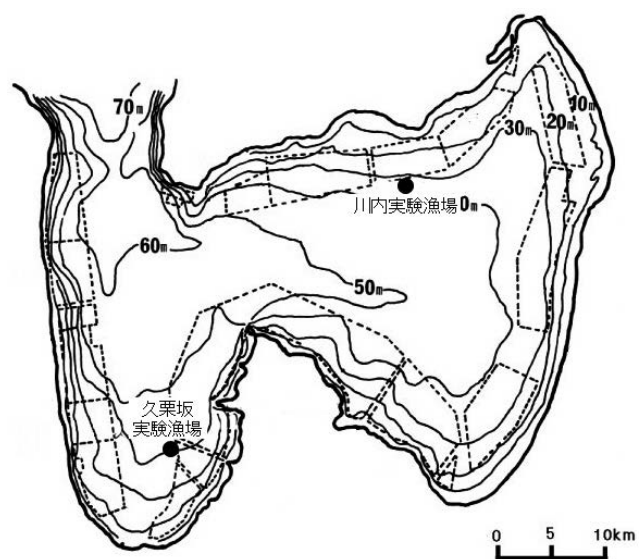


図4. 久栗坂実験漁場と川内実験漁場.

陸奥湾のホタテガイ養殖における採苗器への付着・成育状況を把握し、ホタテガイ稚貝が過剰に付着した場合に行う間引き作業の適期と稚貝採取作業の開始時期を予測するため、第1回全湾一斉ホタテガイ等付着稚貝調査を平成25年5月27～28日、第1回臨時ホタテガイ等付着稚貝調査を同年6月9～20日、第2回全湾一斉ホタテガイ等付着稚貝調査を同年6月23～25日、第2回臨時ホタテガイ等付着稚貝調査を同年7月8～9日に行った。

各地先の調査対象者となった漁業者の延縄式ホタテガイ養殖施設と当研究所の久栗坂実験漁場と川内実験漁場に設置した延縄式ホタテガイ養殖施設に垂下された表3に示す採苗器に付着したホタテガイ、ムラサキイガイ、キヌマトイガイ、エゾイシカゲガイ、ヒトデ類について、前項の方法により採苗器1袋当りの付着数を求めた。なお、第1回全湾一斉調査については採苗器を覆うタネモミ袋等（以下「袋」）と採苗器内に充填された流網もしくはネトロンネット（以下「中身」）の付着数の関係を調べるため、袋と中身のそれぞれについて前項の方法で付着生物の個体数を求めた。また、ホタテガイの平均殻長は、殻長組成から算出した。

表3. 全湾一斉および臨時ホタテガイ等付着稚貝調査で調査する採苗器

調査	調査する採苗器の箇所
第1回全湾一斉ホタテガイ等付着稚貝調査	間引き作業前の採苗器1連のうち、中央部の1袋
第1回臨時ホタテガイ等付着稚貝調査	間引き作業前の採苗器1連のうち、中央部の1袋
第2回全湾一斉ホタテガイ等付着稚貝調査	・間引き作業前の採苗器:1連のうち、最上部、中央部、最下部から各1袋 ・間引き作業後の採苗器:1連のうち、中央部の1袋
第2回臨時ホタテガイ等付着稚貝調査	間引き作業後の採苗器1連のうち、中央部の1袋

以上の結果を、平成4年度から平成24年度までの過去21年間の平均値と比較した。

#### 5. 採苗器投入状況調査

平成25年6月に、陸奥湾のホタテガイ養殖における採苗器の投入数と投入時期を把握するため、陸奥湾の全ホタテガイ養殖経営体から、平成25年に投入した採苗器の数と投入時期を聞き取りした。

## 結果と考察

### 1. 水温の状況

平館ブイ、青森ブイ、東湾ブイの15m層と東湾ブイの底層における平成25年1～12月の日平均水温の推移を図5に示した。平館ブイ15m層の水温は、1月から5月下旬にかけて平年並みに、6月上旬から下旬にかけて平年並みからやや高めに推移した。青森ブイ15m層の水温は、1月中旬から4月中旬にかけて平年並みに、4月下旬から5月下旬までメンテナンスによりデータが欠測しており、6月上旬から下旬にかけて平年並みからやや高めに推移した。東湾ブイ15m層と底層の水温は、1月から5月下旬にかけてやや低めから平年並みに、6月上旬から下旬にかけてやや低めからやや高めに推移した。

平館ブイ、青森ブイ、東湾ブイの15m層における平成25年2月中旬から5月上旬の毎時水温の推移を図6に、東湾ブイの底層における平成25年3月下旬から5月上旬の毎時水温の推移を図7に示した。産卵刺激となる0.5℃以上の海水温の小刻みな上昇は、平館ブイ、青森ブイ、東湾ブイの15m層では2月上旬以降（図6）、東湾ブイの底層で3月上旬以降（図7）に見られた。

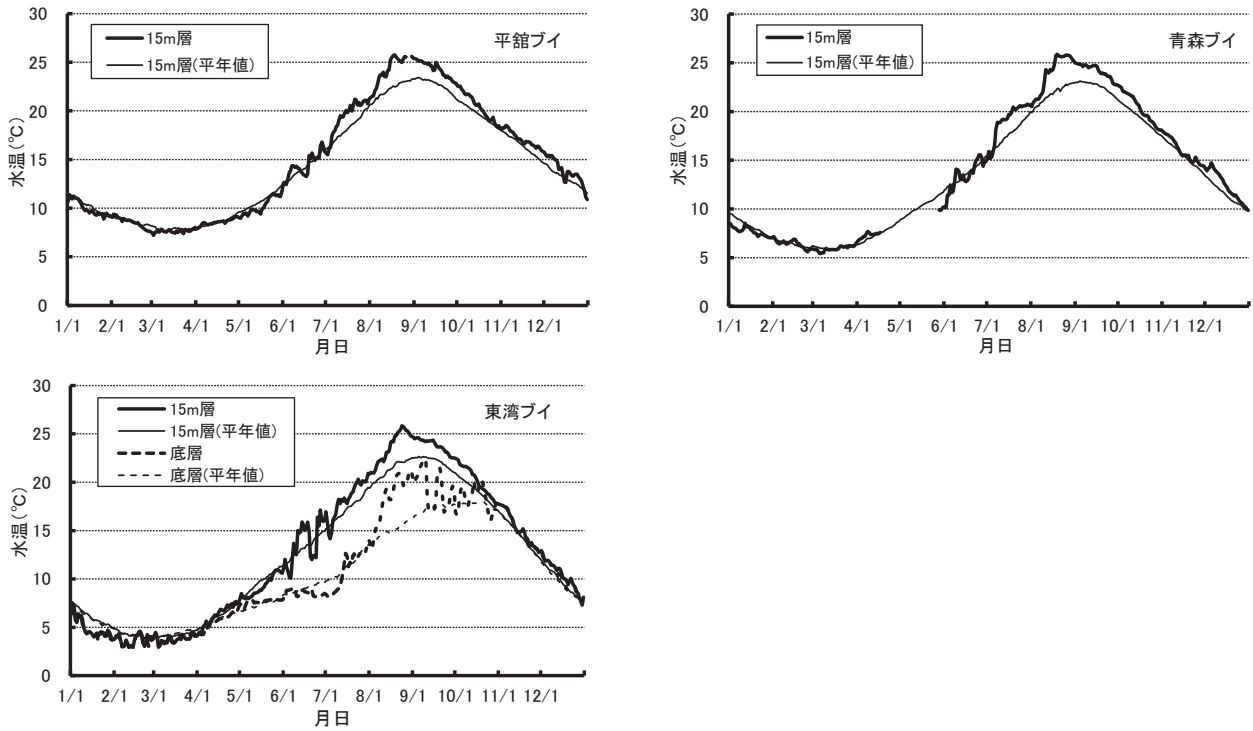


図5. 各バイの15m層と底層における平成25年の日平均水温の推移。(平年値：昭和60年～平成24年の平均値)

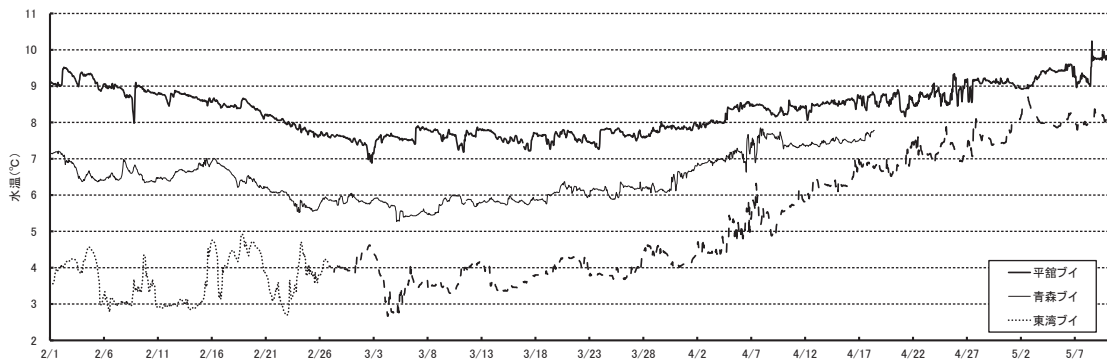


図6. 各バイの15m層における平成25年2月中旬から5月上旬の毎時水温の推移.

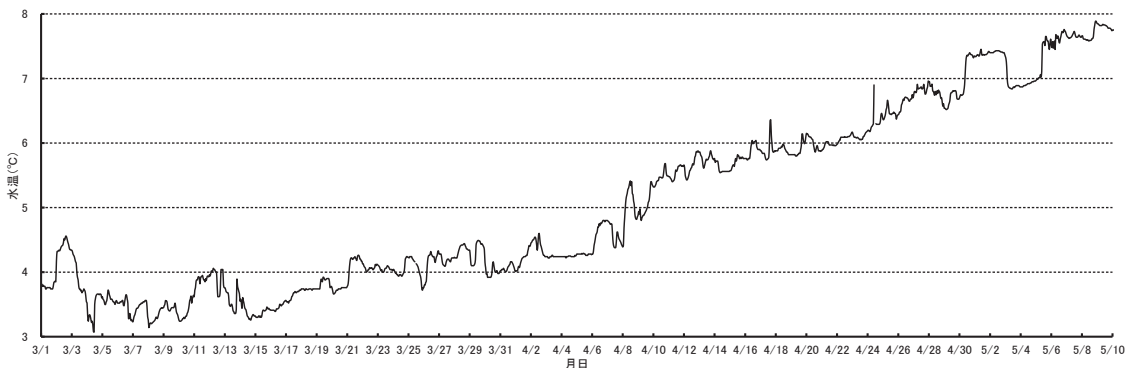


図7. 東湾バイの底層における平成25年3月下旬から5月上旬の毎時水温の推移.

## 2. 親貝成熟度調査

養殖貝および地まき貝の生殖巣指数の推移を図8に、測定結果を付表1、2に示した。養殖2年貝の生殖巣指数は、西湾平均では12月後半から2月後半まで上昇し、3月前半に下降した。東湾平均では12月後半か

ら2月前半まで上昇し、その後3月後半まで停滞気味となり、4月前半に下降した。また、地まき貝は、1月後半から3月前半まで上昇し、3月後半に下降した。

生殖巣指数の値がピーク後に20未満に下降した時期を産卵時期とみなすと、その時期は、西湾の養殖貝では3月前半と推定され、平成5年～平成24年の過去20年の平均時期と概ね一致し、東湾の養殖貝では4月前半と推定され、過去20年の平均時期よりも半月遅く、東湾の地まき貝では3月後半以降と推定され、過去20年の平均時期と概ね一致した。

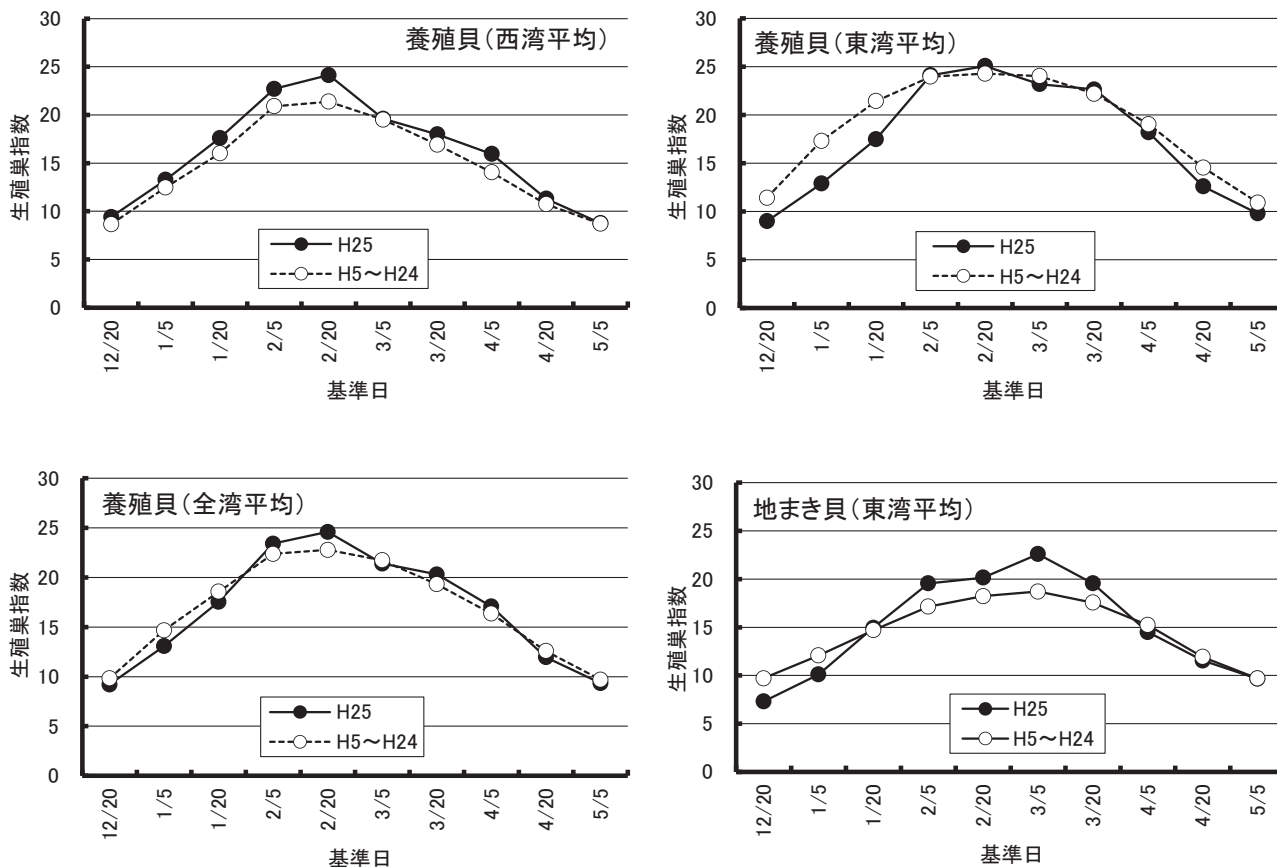


図 8. 生殖巣指数の推移.

### 3. 浮遊幼生調査

#### (1) ホタテガイ

ホタテガイ浮遊幼生の殻長別出現状況を図9に、浮遊幼生調査結果を付表3～20に示した。出現密度は、2月から3月中旬にかけて全湾平均で0～644個体/m<sup>3</sup>、西湾平均では0～545個体/m<sup>3</sup>、東湾平均では0～723個体/m<sup>3</sup>で推移していたが、いずれも3月下旬以降急激に上昇し、西湾平均では4月上旬と5月中旬にピークとなり、5月下旬以降に低下したのに対し、全湾平均および東湾平均では4月上旬、中旬、下旬にピークが見られ、5月上旬以降に低下した。出現密度の最大値は、全湾平均では4,422個体/m<sup>3</sup>、西湾平均では2,136個体/m<sup>3</sup>、東湾平均では8,842個体/m<sup>3</sup>と、いずれも過去21年の平均値であるそれぞれ3,925個体/m<sup>3</sup>、2,309個体/m<sup>3</sup>、5,956個体/m<sup>3</sup>より高かった。200μm未満の小型の浮遊幼生の出現は、いずれも3月下旬から確認され、西湾平均では4月上旬にピークに達した後、緩やかに低下したが、全湾平均および東湾平均では4月上旬、中旬、下旬にピークが見られた後、急激に低下した。200μm以上の大型の浮遊幼生は、いずれも3月下旬から確認され、全湾平均および西湾平均では5月中旬にピークに達した後、低下し、東湾平均では4月下旬と



5月中旬にピークが見られた後、低下した。

200 μ m以上の浮遊幼生の出現密度の割合が50%に達する時点を採苗器の投入開始適期と見なすと、投入開始適期は、西湾平均では4月中旬、東湾平均では4月下旬と推定され、いずれも過去21年間の平均時期と概ね一致した。推定した投入開始適期に基づき、「ホタテガイ採苗速報」にて投入指示を出した。

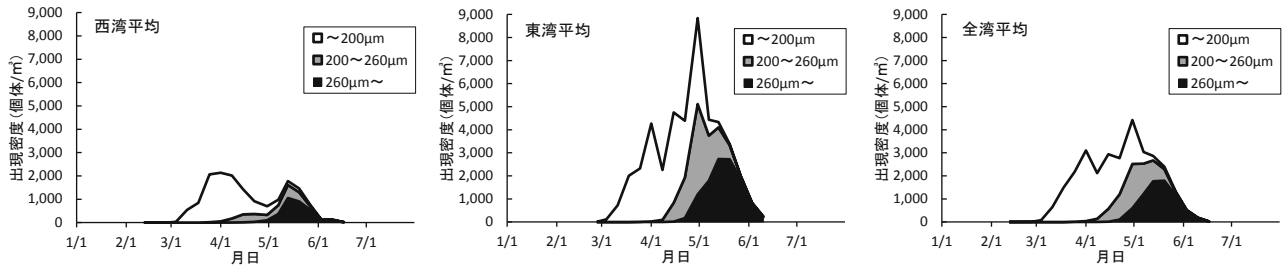


図9. ホタテガイ浮遊幼生の殻長別出現状況.

(2) ムラサキイガイおよびキヌマトイガイ

ムラサキイガイとキヌマトイガイの浮遊幼生における全湾平均と過去21年間の平均値の出現密度を図10～11に、西湾平均と東湾平均の出現密度を図12～13に示した。

ムラサキイガイの出現密度は、調査開始時の2月第2週では全湾平均で106個体/m<sup>3</sup>と過去21年間の平均値である86個体/m<sup>3</sup>よりもやや高く、2月から4月にかけては平均値よりも低く、5月から6月にかけては平均値より高く推移した。最大出現密度は、全湾平均で5月第3週の857個体/m<sup>3</sup>であった。西湾平均と東湾平均の出現密度を比較したところ、いずれも同程度で推移し、最大出現密度は、西湾平均では6月第3週に688個体/m<sup>3</sup>、東湾平均も同時期に993個体/m<sup>3</sup>であった。

キヌマトイガイの出現密度は、調査開始時の2月第2週では全湾平均で313個体/m<sup>3</sup>と過去21年の平均値である564個体/m<sup>3</sup>より低く、それ以降では過去21年間の平均値より高く推移した。最大出現密度は、5月第2週の3,746個体であった。西湾平均と東湾平均の出現密度を比較したところ、東湾平均が西湾平均に比べて概ね高く推移した。また、最大出現密度は、西湾平均では5月第4週に900個体/m<sup>3</sup>、東湾平均では5月第2週に6,425個体/m<sup>3</sup>であった。

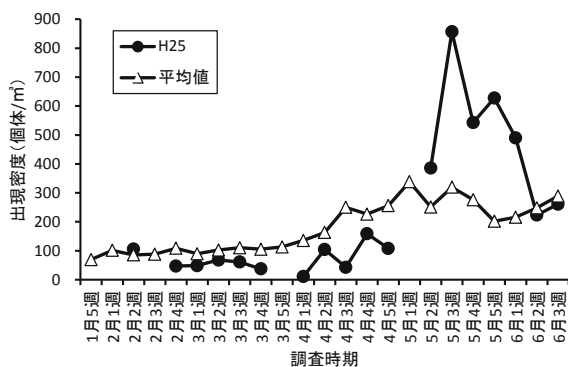


図10. ムラサキイガイの浮遊幼生における全湾平均と過去21年間の平均値の出現密度の推移.

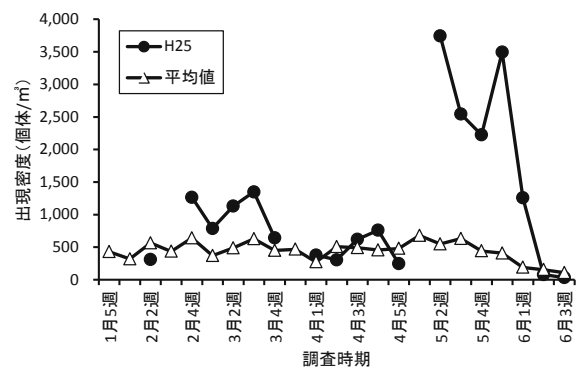


図11. キヌマトイガイの浮遊幼生における全湾平均と過去21年間の平均値の出現密度の推移.

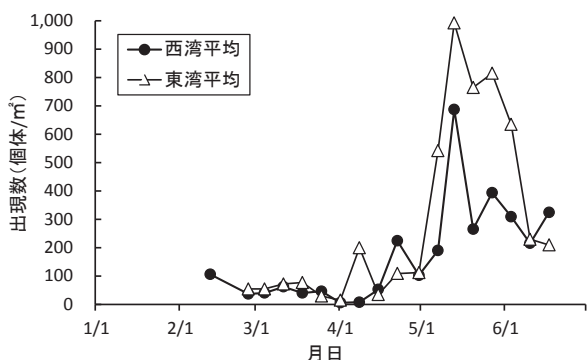


図12. ムラサキガイの浮遊幼生における西湾平均と東湾平均の出現密度の推移.

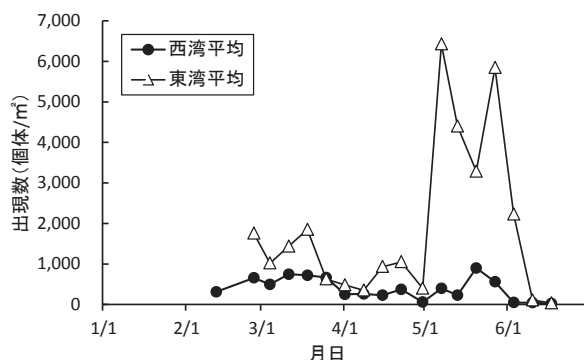


図13. キヌマトイガイの浮遊幼生における西湾平均と東湾平均の出現密度の推移.

#### 4. 附着稚貝調査

##### (1) 時期別附着状況調査

ホタテガイ、ムラサキガイおよびキヌマトイガイの日間附着数の推移を図14～16に、ホタテガイ等の時期別附着状況を付表21に示した。

##### ① ホタテガイ

久栗坂実験漁場では平成25年4月2日～6月24日にかけて12回調査を行った。日間附着数は、5月中旬から5月下旬にかけて増加した後、急速に減少した。最大日間附着数は、5月20日～27日の6,583個体/袋/日であった。

川内実験漁場では4月23日～7月3日にかけて10回調査を行った。日間附着数は、5月上旬から下旬にかけて増加した後、急激に減少した。最大日間附着数は、5月27日～6月3日の30,135個体/袋/日であった。

附着盛期は、久栗坂実験漁場では採苗器への附着数が12,288～46,080個体/袋であった5月中旬から6月上旬、川内実験漁場では採苗器への附着数が17,664～210,944個体/袋であった5月上旬とみなされ、殻長260 $\mu$ m以上の浮遊幼生の出現状況と概ね一致していた。

##### ② ムラサキガイ、キヌマトイガイ等

久栗坂実験漁場のムラサキガイの日間附着数は、試験開始から5月中旬までは低い値であったが、5月下旬から6月上旬にかけて増加し、その後は減少した。最大日間附着数は、6月3日～10日の658個体/袋/日であった。川内実験漁場のムラサキガイの日間附着数は、試験開始から5月中旬までは低い値であったが、5月下旬から6月中旬にかけて増加し、その後は減少した。最大日間附着数は、6月10日～17日の1,353個体/袋/日であった。

久栗坂実験漁場のキヌマトイガイの日間附着数は、調査開始から4月下旬まで多く、5月上旬には減少し

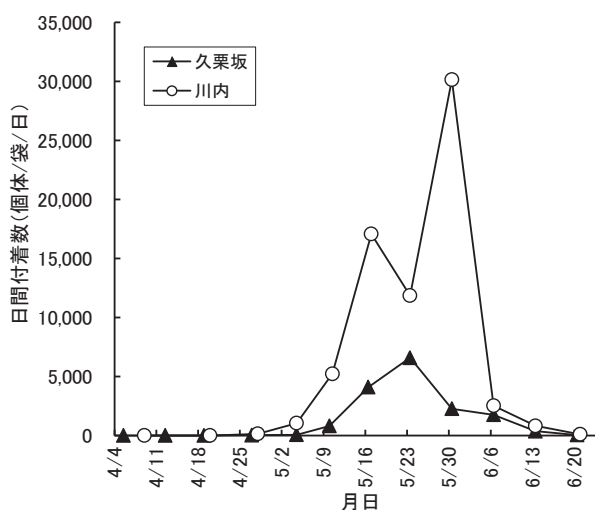


図14. ホタテガイの日間附着数の推移.

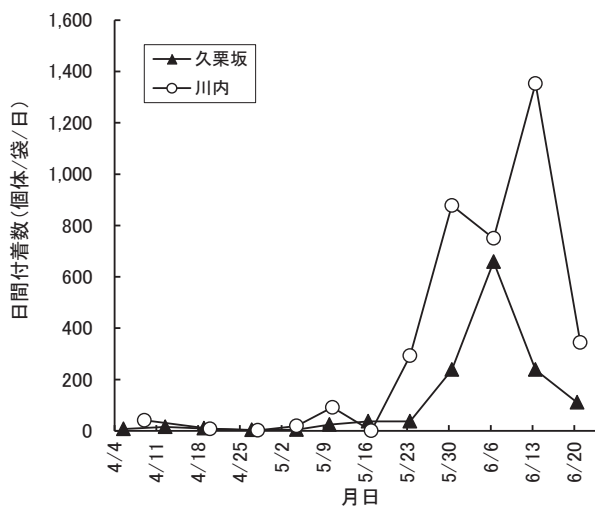


図15. ムラサキガイの日間附着数の推移.

たが、5月中旬から6月中旬にかけて再び増加し、それ以降は低い値を示した。最大日間付着数は、4月9日～16日に654個体/袋/日であった。川内実験漁場のキヌマトイガイの日間付着数は、調査開始から5月下旬まで概ね高い値で推移し、それ以降は減少した。最大日間付着数は、5月27日～6月3日に15,506個体/袋/日であった。

また、ヒトデ類の付着は、両実験漁場とも全く見られなかったことから、ヒトデ類によるホタテガイ稚貝の食害は少ないと考えられた。

## (2) 全湾一斉および臨時付着稚貝調査

平成4年度～25年度の全湾一斉付着稚貝調査におけるホタテガイ付着数の全湾平均値を表4に、平成25年度の全湾一斉付着稚貝調査の結果を付表22、24に、臨時付着稚貝調査の結果を付表23、25に、平成25年度の第1回全湾一斉付着稚貝調査における採苗器の袋と中身のホタテガイの付着数の関係を図17に示した。なお、図17に用いたデータについては複数外れ値の簡易検出法<sup>1)</sup>で外れ値を検出して除外した。

第1回全湾一斉付着稚貝調査におけるホタテガイの平均付着数は、全湾で142,498個体/袋、西湾で92,958個体/袋、東湾で238,155個体/袋と、いずれも過去21年の平均値であるそれぞれ108,693個体/袋、50,803個体/袋、177,720個体/袋よりも多く、全湾平均で見ると平成4年度以降6番目に多かった(表4)。また、殻長の平均値は、全湾で0.54mm、西湾で0.52mm、東湾で0.58mmと、過去21年の平均値であるそれぞれ0.82mm、0.86mm、0.77mmに比べると西湾、東湾ともに小さく、全湾で見ると平成4年度以降最も小さかった。殻長が小さかった要因は、付着盛期から調査開始日までの期間が過去の平均より短かったためと考えられた。ムラサキイガイの平均付着数は、全湾で16,794個体/袋、西湾で12,879個体/袋、東湾で25,228個体/袋と、過去21年の平均値であるそれぞれ21,483個体/袋、5,738個体/袋、39,161個体/袋に比べて西湾で多く、東湾で少なかった。キヌマトイガイの平均付着数は、全湾で134,343個体/袋、西湾で41,780個体/袋、東湾で301,387個体/袋と、いずれも過去21年の平均値であるそれぞれ29,513個体/袋、12,071個体/袋、51,278個体/袋より多かった。ヒトデの付着は、平成24年度と同様に全く見られなかった。

また、採苗器の袋に付着していたホタテガイの付着数は、中身に付着していたホタテガイの付着数と比べて同程度であった。

臨時付着稚貝調査におけるホタテガイの平均付着数は、全湾で351,571個体/袋、西湾で141,212個体/袋、東湾で588,224個体/袋と、陸奥湾での必要付着稚貝数の目安となる20,000個体/袋を上回った。全地区で間引き作業を行わなければ高い付着密度によって稚貝の成長が阻害されると予測された。平均殻長は、全湾で0.89mm、西湾で0.91mm、東湾で0.86mmと、平成24年度の全湾1.24mm、西湾1.44mm、東湾1.07mmと比べると両湾ともに小さかった。ムラサキイガイの付着数は、全湾平均で136,251個体/袋、西湾平均で36,729個

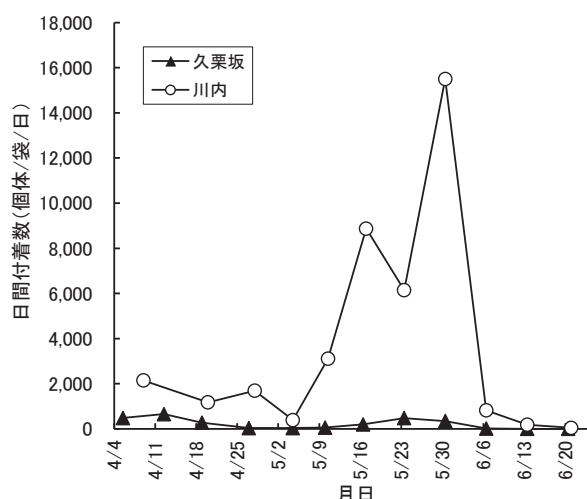


図16. キヌマトイガイの日間付着数の推移.

表4. 全湾一斉付着稚貝調査におけるホタテガイ付着数(全湾平均間引き前)

年度	付着数(個体/袋)	
	第1回	第2回
H4	222,019	112,356
H5	88,796	67,444
H6	279,753	154,997
H7	222,274	38,585
H8	87,390	115,277
H9	257,365	95,813
H10	39,082	59,304
H11	46,592	67,033
H12	35,968	91,368
H13	201,256	194,357
H14	116,903	82,443
H15	123,181	161,256
H16	91,310	278,825
H17	44,532	45,696
H18	13,630	24,286
H19	87,027	91,739
H20	55,881	61,398
H21	105,499	126,374
H22	92,881	105,870
H23	7,210	26,256
H24	61,571	70,309
H25	142,498	206,459



体/袋、東湾平均で248,213個体/袋であった。

キヌマトイガイの付着数は、全湾平均で350,272個体/袋、西湾平均で49,842個体/袋、東湾平均で688,255個体/袋であった。ムラサキイガイとキヌマトイガイの付着数は、第1回全湾一斉付着稚貝調査と比べていずれも付着数が増加した。また、ヒトデ類の付着は、西湾の1地区で確認された。

第2回全湾一斉付着稚貝調査における間引き作業前の採苗器に付着していたホタテガイの付着数は、全湾平均で206,459個体/袋、西湾平均で104,281個体/袋、東湾平均で393,785個体/袋と、いずれも過去21年の平均値であるそれぞれ98,618個体/袋、52,596個体/袋、168,998個体/袋より多かった。ホタテガイの平均殻長は、全湾平均で1.40mm、西湾平均で1.52mm、東湾平均で1.17mmと、過去21年の平均値であるそれぞれ2.30mm、2.59mm、1.87mmと比べていずれも小さかった。また、間引き作業後の採苗器に付着していたホタテガイの平均殻長は、全湾平均で1.44mm、西湾平均で1.45mm、東湾で1.44mmであった。間引き作業前の採苗器に付着していたムラサキイガイの付着数は、全湾で78,661個体/袋、西湾平均で41,705個体/袋、東湾平均で146,413個体/袋と、いずれも過去21年の平均値であるそれぞれ37,055個体/袋、12,721個体/袋、71,792個体/袋より多かった。間引き作業前の採苗器に付着していたキヌマトイガイの付着数は、全湾平均で273,023個体/袋、西湾平均で53,760個体/袋、東湾平均で675,006個体/袋と、いずれも過去21年の平均値であるそれぞれ33,698個体/袋、13,327個体/袋、67,318個体/袋より多かった。また、ヒトデ類の付着は、全ての地点で確認されなかった。

第2回全湾臨時付着稚貝調査における稚貝の平均殻長は、全湾平均で3.06mm、西湾平均で3.55mm、東湾平均で2.50mmであった。

稚貝採取の適切な開始時期は、第2回全湾一斉付着稚貝調査の間引き作業後の採苗器に付着していたホタテガイの殻長組成と第2回全湾一斉付着稚貝調査以降の日間成長量をもとに、西湾では1分5厘の目合で選別して稚貝を採取する場合は7月中旬から、2分の目合で選別して採取する場合は7月下旬から、東湾では1分5厘の目合で選別して稚貝を採取する場合は7月下旬から、2分の目合で選別して採取する場合は8月上旬からと推察された。

5. 採苗器投入状況調査

採苗器の投入状況調査結果を付表26に示した。投入された採苗器数は陸奥湾全体で279万袋、1経営体当たりの投入数は2,575袋と、平成24年度のそれぞれ285万袋、2,580袋とほぼ同じであった。

採苗器の投入時期は、4月中旬から始まり、5月中旬まで行われた。採苗器の投入盛期は、4月下旬から5月上旬で、全体の94%を占めた。この要因として、採苗器の投入指示が西湾では4月中旬、東湾では4月下旬にあったことから、これに従い大規模に採苗器の投入が行われたと考えられた。なお、付着盛期が西湾では5月中旬から6月上旬、東湾では5月上旬から6月中旬であったことから、多数の稚貝が期間中に効率よく付着したと考えられた。

## 6. 情報提供

各調査から得られたデータをもとにホタテガイ採苗速報を平成25年1月～8月にかけて計8回、ホタテガイ養殖管理情報を平成25年7月～12月にかけて計9回発行した。

## 文 献

- 1) 上田太郎 (1996) 複数外れ値の簡易検出法. 応用統計学, 25(1), 17-26.

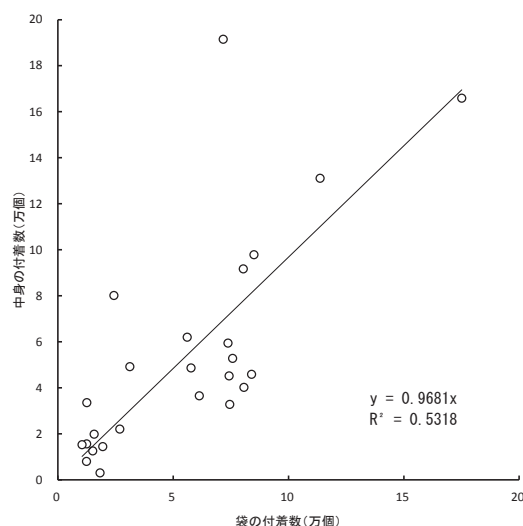


図17. 平成25年度第1回全湾一斉付着稚貝調査における採苗器の袋と中身のホタテガイの付着数の関係。

付表1. 平成25年度ホタテガイ成熟度調査結果(対象:平成23年産垂下養殖貝)

調査場所	基準日	調査月日	個体数(個体)				殻長 (cm)	全重量 (g)	軟体部 重量(g)	生殖巣 重量(g)	生殖巣 指数	異常貝(個体)				軟体部 指数
			雌	雄	雌雄同体	不明						両方	欠刻	着色	ボリドラ	
蓬田村	12/20	12/21	12	18	0	0	9.4	79.8	29.8	2.5	8.5	0	0	2	0	37.4
	1/5	1/7	16	14	0	0	10.0	89.7	36.1	4.4	12.2	1	0	2	0	40.3
	1/20	1/17	7	23	0	0	9.5	89.3	34.5	5.1	14.8	0	0	2	0	38.7
	2/5	2/4	9	21	0	0	9.9	94.6	38.5	7.8	19.8	0	0	2	0	40.7
	2/20	2/18	13	17	0	0	10.1	103.4	43.7	10.8	24.7	0	0	2	0	42.2
	3/5	3/4	16	14	0	0	10.3	107.8	46.1	9.6	20.8	0	0	0	0	42.7
	3/20	3/21	16	14	0	0	10.6	113.2	48.3	7.1	14.6	0	0	0	0	42.7
	4/5	4/2	10	20	0	0	10.5	115.5	50.8	7.3	14.3	0	0	0	0	44.0
	4/20	4/18	11	19	0	0	10.7	127.2	58.7	7.0	11.9	0	0	1	0	46.1
	5/5	5/7	9	21	0	0	10.6	128.9	57.2	4.6	8.1	0	0	0	0	44.4
青森市奥内	12/20	12/20	14	16	0	0	9.7	92.8	34.0	4.1	12.2	0	2	1	0	36.6
	1/5	1/8	14	16	0	0	9.6	92.3	32.5	5.3	16.3	0	0	1	0	35.2
	1/20	1/21	16	14	0	0	9.1	89.4	34.4	6.4	18.5	0	0	1	0	38.5
	2/5	2/4	19	11	0	0	10.5	107.7	40.4	9.3	22.9	0	0	0	0	37.5
	2/20	欠測	0	0	0	0	0.0	0.0	0.0	0.0	0.0	0	0	0	0	0.0
	3/5	3/5	12	18	0	0	10.4	111.3	44.4	9.1	20.3	0	0	0	0	39.9
	3/20	3/18	23	7	0	0	10.6	116.7	47.5	9.6	20.0	0	0	0	0	40.8
	4/5	4/2	10	20	0	0	10.7	125.4	47.2	7.4	15.6	0	0	1	0	37.6
	4/20	4/18	15	15	0	0	11.0	137.1	56.5	5.4	9.5	0	0	0	0	41.2
	5/5	欠測	0	0	0	0	0.0	0.0	0.0	0.0	0.0	0	0	0	0	0.0
久栗坂実験漁場	12/20	12/17	16	16	0	0	9.7	105.3	42.6	3.7	8.8	0	0	0	0	40.4
	1/5	欠測	0	0	0	0	0.0	0.0	0.0	0.0	0.0	0	0	0	0	0.0
	1/20	1/21	13	17	0	0	10.8	129.3	53.3	11.9	22.3	0	0	0	0	41.2
	2/5	2/4	10	20	0	0	10.7	130.3	56.2	14.9	26.6	0	0	0	0	43.1
	2/20	2/18	14	16	0	0	11.0	139.6	60.1	16.7	27.8	0	0	0	0	43.0
	3/5	3/4	16	14	0	0	10.9	131.9	57.8	11.6	20.1	0	0	0	0	43.8
	3/20	3/18	16	14	0	0	11.2	125.7	57.0	11.6	20.4	0	0	0	0	45.4
	4/5	4/2	16	14	0	0	11.2	123.6	56.9	11.4	20.0	0	1	1	0	46.0
	4/20	4/23	12	18	0	0	11.5	154.7	66.5	7.9	11.8	1	0	1	0	42.9
	5/5	5/7	12	18	0	0	11.5	162.6	77.2	8.0	10.4	0	0	2	0	47.5
平内町浦田	12/20	12/18	18	12	0	0	8.4	84.3	32.4	2.6	8.1	0	0	1	0	38.2
	1/5	1/9	11	18	1	0	9.7	94.3	37.6	4.3	11.3	1	1	0	0	39.9
	1/20	1/21	15	15	0	0	10.3	107.6	42.0	6.2	14.8	0	1	0	0	39.1
	2/5	2/4	17	13	0	0	10.1	106.6	41.6	9.0	21.5	0	1	0	0	39.0
	2/20	2/18	22	8	0	0	10.3	114.0	46.1	9.2	19.9	0	0	0	0	40.4
	3/5	3/4	14	15	1	0	10.6	111.7	48.5	8.4	17.2	0	0	0	0	43.4
	3/20	3/18	18	12	0	0	10.4	126.5	53.9	9.1	16.9	0	0	1	0	42.6
	4/5	4/4	18	11	1	0	10.8	129.6	52.3	7.3	13.9	0	0	0	0	40.3
	4/20	4/19	17	11	2	0	10.9	142.3	65.1	7.8	12.0	0	0	0	0	45.8
	5/5	5/7	14	16	0	0	11.4	149.9	74.5	5.8	7.8	0	0	0	0	49.7
野辺地町	12/20	12/25	12	14	0	0	9.3	77.9	32.4	3.3	10.3	0	1	3	0	41.5
	1/5	1/9	8	22	0	0	9.6	88.3	36.3	5.1	14.2	0	1	0	0	41.1
	1/20	1/21	16	14	0	0	9.4	103.6	42.5	8.6	20.4	0	0	1	1	41.0
	2/5	2/4	14	16	0	0	9.4	109.0	46.5	11.6	25.0	0	0	2	1	42.7
	2/20	2/18	20	10	0	0	10.6	127.1	55.1	14.5	26.3	0	0	0	0	43.4
	3/5	3/5	11	19	0	0	10.3	123.8	54.3	11.6	21.3	0	0	0	0	43.9
	3/20	3/18	13	17	0	0	10.0	104.5	49.4	11.2	22.7	0	0	0	2	47.3
	4/5	4/9	14	16	0	0	10.5	118.0	56.5	8.2	14.5	0	0	0	1	47.9
	4/20	4/19	13	17	0	0	10.4	129.9	59.6	9.1	15.3	0	0	0	0	45.9
	5/5	5/6	10	20	0	0	10.6	131.5	58.7	6.6	11.2	0	0	0	0	44.6
川内実験漁場	12/20	12/17	12	18	0	0	9.0	77.7	31.6	3.1	9.8	0	0	0	0	40.7
	1/5	欠測	0	0	0	0	0.0	0.0	0.0	0.0	0.0	0	0	0	0	0.0
	1/20	1/21	17	13	0	0	9.9	98.1	42.3	9.4	22.3	0	0	1	0	43.1
	2/5	2/4	11	18	1	0	9.9	102.6	44.8	11.6	25.9	0	0	0	0	43.7
	2/20	欠測	0	0	0	0	0.0	0.0	0.0	0.0	0.0	0	0	0	0	0.0
	3/5	3/4	11	19	0	0	10.1	112.6	51.0	13.4	26.3	0	0	0	0	45.3
	3/20	3/18	19	11	0	0	10.2	112.0	53.6	14.5	27.0	0	0	0	0	47.8
	4/5	4/2	18	12	0	0	10.4	110.0	51.7	13.8	26.7	0	0	0	0	47.0
	4/20	4/24	16	14	0	0	10.4	121.5	53.1	7.8	14.6	0	0	0	0	43.7
	5/5	5/7	12	18	0	0	10.8	129.3	56.6	6.6	11.6	0	0	1	0	43.8
むつ市	12/20	12/19	9	17	1	2	7.6	49.3	18.7	1.7	9.0	0	0	0	0	37.8
	1/5	1/8	11	18	1	0	8.4	66.0	33.3	4.2	12.6	0	0	0	0	50.4
	1/20	1/18	14	16	0	0	8.3	60.8	24.6	3.9	15.7	0	1	1	0	40.4
	2/5	2/6	16	14	0	0	9.2	85.1	37.8	9.3	24.4	0	0	0	0	44.5
	2/20	2/18	11	18	1	0	8.5	67.9	29.6	7.9	26.8	0	1	0	0	43.5
	3/5	3/4	15	15	0	0	8.6	75.0	34.1	8.2	24.1	0	0	0	0	45.5
	3/20	3/18	20	10	0	0	9.4	89.4	40.5	8.1	19.9	0	0	0	0	45.2
	4/5	4/5	18	12	0	0	9.2	83.2	37.5	5.6	14.8	0	0	0	0	45.5
	4/20	4/19	15	15	0	0	9.0	82.8	40.7	4.5	11.0	0	0	0	0	49.1
	5/5	5/7	12	16	0	2	8.9	80.2	37.6	3.8	10.0	0	0	0	0	46.9
むつ市川内町	12/20	12/19	10	14	0	6	8.1	41.5	16.1	1.8	6.9	0	0	0	0	47.0
	1/5	1/8	14	15	0	1	8.3	64.0	25.3	3.0	11.9	0	0	0	0	39.6
	1/20	1/18	14	14	0	1	8.7	69.4	26.9	3.2	11.6	0	0	1	0	38.6
	2/5	2/4	14	16	0	0	9.4	85.4	35.9	7.6	21.2	0	1	0	0	42.0
	2/20	2/22	17	13	0	0	9.2	79.5	41.1	9.1	22.1	0	0	0	0	51.7
	3/5	3/6	12	18	0	0	9.4	84.8	38.5	8.1	21.1	0	0	0	0	45.4
	3/20	3/18	17	13	0	0	9.5	88.8	41.3	8.8	21.0	0	0	0	0	46.5
	4/5	4/5	13	17	0	0	9.5	85.7	39.4	6.9	16.8	0	0	0	0	45.7
	4/20	4/19	17	13	0	0	9.7	82.9	40.6	3.9	9.5	0	0	0	0	48.9
	5/5	5/7	17	13	0	0	9.5	93.1	49.9	3.3	6.4	0	0	0	0	53.3

付表2. 平成25年度ホタテガイ成熟度調査結果（対象：野辺地町は平成23年産地まき増殖具、むつ市は平成22年産地まき増殖具）

調査場所	基準日	調査月日	個体数(個体)		殻長 (cm)	全重量 (g)	軟体部 重量(g)	生殖果 重量(g)	生殖果 指数	異常具(個体)				軟体部 指数(%)	
			雌	雄						雌雄同体	不明	両方	欠刻		着色
野辺地町	12/20	12/25	14	16	0	55.9	20.3	1.5	7.3	0	0	0	0	36.2	
	1/5	1/9	12	18	0	63.5	23.8	2.4	10.1	0	0	0	0	37.5	
	1/20	1/25	14	16	0	60.7	23.8	3.4	14.3	0	0	1	0	39.2	
	2/5	2/6	9	21	0	69.5	26.4	4.2	16.0	0	0	0	1	38.0	
	2/20	2/18	13	17	0	77.4	30.7	5.5	17.8	0	0	0	0	39.7	
	3/5	欠測	0	0	0	0.0	0.0	0.0	0.0	0	0	0	0	0.0	
	3/20	3/18	13	17	0	76.9	36.0	6.6	18.4	0	0	0	0	46.9	
	4/5	4/9	15	15	0	80.3	38.9	4.3	11.0	0	0	0	0	48.5	
	4/20	4/18	18	12	0	82.8	38.1	3.6	9.5	0	0	0	0	46.1	
	5/5	5/7	16	14	0	89.8	40.1	3.9	9.8	0	0	0	1	44.6	
	むつ市	12/20	欠測	0	0	0	0.0	0.0	0.0	0.0	0	0	0	0	0.0
		1/5	欠測	0	0	0	0.0	0.0	0.0	0.0	0	0	0	0	0.0
		1/20	1/18	19	11	0	146.9	60.8	9.5	15.6	0	0	0	0	41.4
		2/5	2/6	13	16	1	162.3	68.3	15.7	23.1	0	1	0	0	42.1
		2/20	2/20	17	13	0	126.3	52.9	12.0	22.5	0	0	1	0	42.1
3/5		3/4	13	17	0	156.3	69.9	15.8	22.6	0	0	0	0	44.7	
3/20		3/18	16	14	0	168.2	75.0	15.5	20.7	0	0	0	0	44.5	
4/5		4/5	10	20	0	151.3	69.1	12.5	18.0	0	0	0	0	45.7	
4/20		4/24	17	13	0	140.2	63.9	8.7	13.6	0	0	0	0	45.6	
5/5		5/7	14	16	0	160.8	76.8	7.3	9.5	0	0	0	0	47.8	









付表10. 平成25年度 第2回ホタテガイ浮遊幼生調査結果

西宮  
東灘

St.	調査 月日	浮遊幼生出現量 (個体/m <sup>3</sup> )																	合計	200μm以上			260μm以上 個	%	300 μm以上	水深別出現量 (個体/m <sup>3</sup> )					水深 m	表面 水温 ℃	透明度 m	風向 風力	天気
		120-	140-	140-	160-	160-	180-	180-	200-	200-	220-	240-	240-	260-	280-	280-	300-	300-		5m	10m	20m				30m									
T 1	4/10	213	300	325	263	200	25	0	0	0	0	0	0	0	0	0	0	0	0	0	0	1,850	1,000	1,600	1,650	63.0	-	-	-	bc					
T 2	4/10	50	188	450	250	263	88	25	0	1,135	376	33.0	0	0	0	0	0	0	0	0	0	850	1,050	1,600	1,650	60.0	-	-	-	bc					
C 1	4/9	250	888	450	125	38	13	0	0	1,764	51	2.9	0	0	0	0	0	0	0	0	0	150	4,850	1,650	400	45.0	-	7.0	S-1	bc					
C 2	4/9	288	1,563	1,275	438	113	13	0	0	3,703	139	3.8	0	0	0	0	0	0	0	0	0	1,550	6,550	4,250	2,450	56.0	-	8.0	S-2	bc					
C 3	4/9	113	1,300	938	338	75	50	13	0	2,827	138	4.9	0	0	0	0	0	0	0	0	0	1,350	1,800	4,700	3,450	60.0	-	8.0	S-2	bc					
Ym2	4/9	17	250	383	133	33	0	0	0	816	33	4.0	0	0	0	0	0	0	0	0	0	550	1,150	750	52.0	-	-	S-2	bc						
Us1	4/9	0	63	175	75	25	0	0	0	338	25	7.4	0	0	0	0	0	0	0	0	0	250	1,100	0	0	34.0	-	-	SW-3	bc					
Us2	4/9	0	88	263	50	13	0	0	0	414	13	3.1	0	0	0	0	0	0	0	0	0	50	450	950	200	36.3	-	-	SW-3	bc					
Us3	4/9	25	288	438	338	125	50	0	0	1,264	175	13.8	0	0	0	0	0	0	0	0	0	800	650	1,950	1,650	36.0	7.5	10.0	SW-3	bc					
P 1	4/5	0	613	550	213	13	13	0	0	1,402	26	1.9	0	0	0	0	0	0	0	0	0	2,000	3,050	400	150	45.0	8.0	-	N-1	bc					
P 2	4/5	0	425	813	313	100	13	13	0	1,677	126	7.5	0	0	0	0	0	0	0	0	0	150	1,300	4,650	600	45.0	8.4	-	N-1	bc					
1	4/9	38	825	713	363	188	38	0	0	2,163	226	10.4	0	0	0	0	0	0	0	0	0	2,450	2,400	2,050	1,750	45.0	7.7	7.0	SW-2	bc					
2	4/9	13	675	1,188	613	400	100	13	0	3,002	513	17.1	0	0	0	0	0	0	0	0	0	2,150	3,850	4,400	1,500	31.0	7.5	7.0	SW-3	bc					
3	4/9	75	613	1,050	525	250	100	75	13	2,714	451	16.6	26	1.0	0	0	0	0	0	0	0	2,250	2,950	2,850	2,800	53.0	6.9	7.0	SW-3	bc					
4	4/6	364	1,536	1,999	814	125	0	0	0	4,838	125	2.6	0	0	0	0	0	0	0	0	0	2,250	7,550	4,700	4,850	53.0	7.9	9.0	E-1	bc					
U 2	4/6	238	1,200	913	338	150	13	13	0	2,865	176	6.1	0	0	0	0	0	0	0	0	0	3,400	3,250	3,200	1,600	40.0	7.6	8.0	E-1	bc					
西宮 平均		105	676	734	324	132	32	10	1	2,015	176	8.7	2	0.1	0.0	0.0	0.0	0.0	0.0	0.0	0.0	1,380	2,853	2,506	1,563										
%		5.2	33.5	36.4	16.1	6.5	1.6	0.5	0.0																										
Ko1	4/5	38	538	588	188	25	25	0	0	1,402	50	3.6	0	0	0	0	0	0	0	0	0	2,150	1,700	1,450	300	33.0	6.6	8.0	NW	bc					
Ko2	4/5	25	675	463	125	38	0	0	0	1,326	38	2.9	0	0	0	0	0	0	0	0	0	1,700	1,900	1,300	400	32.0	7.3	8.0	NW	bc					
S 1	4/5	1,250	950	350	163	38	0	0	0	2,751	38	1.4	0	0	0	0	0	0	0	0	0	3,400	7,600	0	0	40.0	7.4	7.0	NE-3	c					
S 2	4/5	575	588	200	50	25	0	0	0	1,438	25	1.7	0	0	0	0	0	0	0	0	0	1,850	3,300	350	250	32.0	7.2	-	NE-3	c					
N 1	4/9	945	3,014	1,660	663	153	0	0	0	6,435	153	2.4	0	0	0	0	0	0	0	0	0	4,600	8,500	6,200	31.0	-	7.5	N-1	bc						
N 2	4/9	267	950	1,100	283	100	17	0	0	2,715	117	4.3	0	0	0	0	0	0	0	0	0	2,950	3,650	1,550	26.0	-	7.0	N-1	bc						
N 3	4/9	67	517	217	150	0	17	0	0	966	17	1.8	0	0	0	0	0	0	0	0	0	700	850	1,350	18.0	-	5.5	W	bc						
M 1	4/9	0	1,150	984	450	167	0	17	0	2,768	184	6.6	0	0	0	0	0	0	0	0	0	50	3,250	5,000	28.0	7.4	7.0	-	bc						
M 2	4/9	0	1,484	2,501	817	283	83	17	0	5,185	383	7.4	0	0	0	0	0	0	0	0	0	7,050	6,850	1,650	30.0	7.3	8.0	-	bc						
W 1	4/9	13	275	463	100	13	13	0	0	877	26	3.0	0	0	0	0	0	0	0	0	0	1,000	1,300	850	350	40.0	6.7	5.0	SW	c					
W 2	4/9	0	125	288	63	25	0	13	0	514	38	7.4	0	0	0	0	0	0	0	0	0	650	650	550	200	42.0	5.8	9.0	SW	c					
W 3	4/9	0	250	313	75	25	0	0	0	663	25	3.8	0	0	0	0	0	0	0	0	0	900	900	850	0	43.0	5.9	5.0	SW	c					
東灘 平均		265	876	761	261	74	13	4	0	2,254	91	4.0	0	0	0	0	0	0	0	0	0	2,250	3,371	1,758	214										
%		11.8	38.9	33.7	11.6	3.3	0.6	0.2	0.0																										
全宮 平均		174	762	746	297	107	24	8	0	2,118	140	6.6	1	0.0	0.0	0.0	0.0	0.0	0.0	0.0	0.0	1,767	2,961	2,186	1,146										
%		8.2	36.0	35.2	14.0	5.1	1.1	0.4	0.0																										

表11. 平成25年度 第3回ホタテガイ浮遊幼生調査結果

St.	調査日	浮遊幼生出現量(個体/m <sup>3</sup> )																					合計	200μm以上		% 個	260μm以上	% 個	水深別出現量(個体/m <sup>3</sup> )					水深	表面 水温 ℃	透明度	風向	天気
		120-	140-	160-	180-	200-	200-	220-	240-	240-	260-	280-	300-	300-	5m	10m	20m	30m																				
T.1	4/15	50	75	125	88	88	25	0	0	0	0	451	113	25.1	0	0.0	400	450	460	500	63.0	9.5	-	W	bc													
T.2	4/15	25	75	88	100	38	25	0	0	0	351	64	17.9	0	0.0	250	350	400	400	60.0	8.6	-	W	bc														
C.1	4/16	0	25	75	63	38	13	13	0	0	227	64	28.2	0	0.0	350	400	150	0	45.0	8.3	8.0	S-2	bc														
C.2	4/16	0	25	38	25	25	0	0	0	0	113	25	22.1	0	0.0	0	300	50	100	56.0	8.5	9.0	S-2	bc														
C.3	4/16	13	25	50	75	13	25	0	0	0	251	38	15.1	0	0.0	100	400	300	200	60.0	8.3	9.0	S-2	bc														
Yml	4/15	133	83	233	250	133	33	0	0	0	865	166	19.2	0	0.0	500	900	1,200	1,200	53.0	-	-	W-5	bc/c														
Us1	4/16	0	0	125	50	75	63	38	0	0	351	176	50.1	0	0.0	500	500	200	500	31.0	7.2	-	SW-2	bc														
Us2	4/16	0	25	125	63	88	13	13	0	0	327	114	34.9	0	0.0	450	600	200	200	36.0	7.2	-	SW-2	bc														
Ug3	4/16	0	0	50	25	38	75	38	0	0	226	151	66.8	0	0.0	300	500	100	0	40.0	7.2	11.0	SW-3	bc														
O.1	4/16	0	138	225	375	225	188	25	13	1.1	1,189	451	37.9	13	1.1	2,450	1,700	600	0	35.6	7.5	9.3	SW-4	bc														
O.2	4/16	0	63	213	338	350	188	100	25	13.0	1,290	676	52.4	38	2.9	1,100	1,300	1,800	950	37.0	7.4	8.7	SW-4	bc														
Ab	4/16	0	100	475	663	463	213	100	25	0.25	2,064	826	40.0	50	2.4	4,150	2,550	1,550	0	32.1	7.5	9.0	SW-4	bc														
Hb	4/16	0	125	413	475	400	113	63	13	0	1,602	589	36.8	13	0.8	2,800	1,900	1,550	150	31.4	7.4	8.1	SW-5	bc														
Kg	4/16	0	113	413	413	488	225	38	50	25	0	1,765	826	46.8	75	4.2	850	1,950	2,150	2,100	41.8	7.5	9.3	SW-5	bc													
Us	4/14	100	500	1,150	763	338	125	0	0	0	2,976	463	15.6	0	0.0	4,750	2,900	3,800	450	40.0	-	-	S	c														
P.1	4/16	213	788	625	650	550	163	75	0	0	3,064	788	25.7	0	0.0	3,750	6,700	950	850	44.0	7.2	9.0	SW-4	bc														
P.2	4/16	200	600	700	650	263	113	50	13	0	2,829	439	17.0	13	0.5	3,300	3,200	2,050	1,800	45.0	7.8	9.0	SW-4	bc														
1	4/16	113	263	313	363	188	38	38	0	0	1,316	264	20.1	0	0.0	1,250	1,100	1,700	1,200	45.0	7.7	8.0	SW-2	bc														
2	4/16	50	150	450	163	213	100	38	13	0	1,172	364	30.9	13	1.1	850	1,250	1,350	1,250	31.0	7.8	8.0	SW-2	bc														
3	4/16	25	113	125	138	113	25	13	0	0	552	151	27.4	0	0.0	100	800	1,000	300	53.0	8.6	8.0	SW-2	bc														
4	4/16	25	88	175	150	130	25	25	0	0	563	125	22.2	0	0.0	350	800	550	550	53.0	8.0	8.0	SW-2	bc														
U.1	4/14	250	600	725	513	150	13	0	0	0	2,251	163	7.2	0	0.0	500	1,950	2,350	4,200	50.0	-	12.0	S	bc														
U.2	4/14	275	663	825	200	63	0	0	0	0	2,026	63	3.1	0	0.0	3,900	3,500	700	0	-	-	-	-	bc														
H.1	4/15	38	1,213	2,663	1,325	888	363	88	25	0	6,603	1,364	20.7	25	0.4	6,000	7,750	6,500	6,150	50.0	7.3	8.0	W	bc														
西湾 平均		63	246	433	330	223	89	31	7	2	1,425	353	24.8	10	0.7	4,672	1,794	1,319	942	-	-	-	-	-														
H.2	4/15	225	1,100	1,963	788	330	75	0	0	0	4,303	425	9.4	0	0.0	5,700	4,150	3,800	4,350	50.0	7.0	8.0	W	bc														
Ko.1	4/14	0	350	550	500	288	100	13	0	0	1,801	401	22.3	0	0.0	2,250	2,450	1,000	1,500	32.0	7.9	8.0	SW	bc														
Ko.2	4/14	0	475	825	550	413	188	63	13	0	2,527	677	26.8	13	0.5	2,850	3,450	2,650	1,150	33.0	8.0	7.0	SW	bc														
S.1	4/13	1,675	2,538	1,775	513	150	88	0	0	0	6,739	238	3.5	0	0.0	0	10,150	8,100	8,700	40.0	-	-	W	bc														
S.2	4/13	533	2,017	1,634	667	183	83	0	0	0	5,117	266	5.2	0	0.0	3,600	3,900	2,850	3,900	30.0	7.2	-	W	bc														
S.3	4/13	283	917	767	217	67	50	0	0	0	2,301	117	5.1	0	0.0	1,700	2,250	2,950	2,950	20.0	7.5	-	W	bc														
N.1	4/16	1,300	6,945	7,495	3,064	1,805	600	86	103	0	21,486	2,594	12.1	103	0.5	33,550	5,250	25,650	31.0	-	9.0	-	c															
N.2	4/16	581	3,636	2,093	1,711	865	482	67	33	0	9,466	1,447	15.3	33	0.3	3,950	19,900	4,550	6,500	26.0	-	9.0	SW	c														
N.3	4/16	133	367	333	583	217	83	17	0	0	1,733	317	18.3	0	0.0	2,850	2,350	2,350	1,700	18.0	-	8.0	SW	bc														
Y.1	4/16	0	467	834	733	700	150	67	0	0	2,951	917	31.1	0	0.0	700	6,450	1,700	6,450	28.0	8.1	8.0	E-1	c														
Y.2	4/16	0	813	963	638	563	175	25	0	0	3,172	763	24.0	0	0.0	550	2,350	4,700	5,100	38.0	5.6	11.0	E-1	c														
M.1	4/17	0	1,250	2,017	1,617	2,417	884	267	33	0	8,485	3,601	42.4	33	0.4	6,200	7,500	11,750	-	-	-	-	-	-														
W.1	4/16	0	138	225	213	163	13	25	13	0	790	214	27.1	13	1.6	650	1,250	1,250	0	40.0	6.2	13.0	SW	c														
W.2	4/16	0	100	213	175	138	38	0	13	0	677	189	27.9	13	1.9	50	850	1,300	500	42.0	6.1	11.0	SW	c														
W.3	4/16	13	175	313	250	125	38	13	25	13	0	965	214	22.2	38	3.9	400	2,900	500	50	43.0	6.1	11.0	SW	c													
5	4/16	275	1,688	1,713	1,313	725	163	50	0	0	5,927	938	15.8	0	0.0	3,950	6,550	7,650	5,550	53.0	7.5	7.0	SW-3	bc														
6	4/16	92	1,532	2,058	1,497	515	94	34	0	0	7,224	2,045	28.3	34	0.5	4,350	9,400	8,700	6,450	51.0	7.4	7.0	SW-3	bc														
7	4/16	188	1,400	1,038	938	500	113	13	0	0	4,190	626	14.9	0	0.0	3,850	5,600	7,100	200	46.0	6.4	7.0	SW-2	bc														
8	4/16	63	313	513	275	88	25	25	0	0	1,902	138	10.6	0	0.0	1,200	2,700	350	350	38.0	6.3	8.0	SW-2	bc														
9	4/16	88	1,075	975	1,025	350	113	25	0	0	3,651	488	13.4	0	0.0	1,550	3,850	6,900	2,300	44.0	6.6	8.0	SW-3	bc														
東湾 平均		277	1,365	1,415	863	575	199	43	13	1	4,751	831	17.5	14	0.3	3,853	5,100	5,668	2,785	-	-	-	-	-														
西湾 平均		180	754	879	572	383	139	36	10	1	2,936	570	19.4	12	0.4	2,686	3,297	3,291	1,589	-	-	-	-	-														
%		5.5	25.7	29.9	13.0	4.7	1.2	0.3	0.0	0.0	570	19.4	0.4	12	0.4	686	3,297	3,291	1,589	-	-	-	-	-														



表13. 平成25年度 第5回ホタテガイ浮遊幼生調査結果

西宮  
19点  
東宮  
16点

St.	浮遊幼生出現量(個体/m <sup>3</sup> )																	合計	200μm以上			260μm以上			300μm以上			水深別出現量(個体/m <sup>3</sup> )	水深	表面水温	透明度	風向	天気
	120-	140-	160-	180-	200-	220-	240-	240-	260-	280-	300-	300-	300-	300-	300-	300-	300-		300-	5m	10m	20m	30m	m	℃	m	風力						
T 1	4/29	0	50	88	163	88	75	13	0	0	0	0	0	0	0	0	0	477	176	36.9	0	0.0	300	400	600	600	64.0	9.2	12.0	WSW	bc		
T 2	4/29	0	75	50	38	38	38	13	0	0	0	0	0	0	0	0	0	283	89	30.8	0	0.0	300	200	400	250	57.0	9.2	12.0	WSW	bc		
C 1	4/29	13	100	250	163	138	88	75	75	50	13	963	439	45.5	138	14.3	1,250	1,500	800	300	45.0	9.2	9.0	W-4	c								
C 2	4/29	13	88	200	75	50	21.4	36.3	38	25	13	590	650	36.3	76	12.9	600	500	650	600	56.0	9.0	9.0	W-4	c								
C 3	4/29	0	125	175	75	63	25	25	13	2.6	501	126	25.1	13	2.6	250	300	600	850	60.0	9.2	10.0	W-4	c									
Ys2	4/30	17	183	217	67	133	200	167	67	17	1,063	584	54.7	84	7.9	500	1,650	1,050	1,050	52.0	-	-	E-2	c									
Us2	4/30	0	0	0	13	13	88	88	13	38	13	279	263	90.7	64	22.9	50	450	450	450	33.6	-	-	E-1	F								
Us2	4/30	0	0	50	63	138	125	113	113	50	25	677	564	83.3	188	27.8	750	850	500	600	36.8	-	-	E-1	F								
Os3	4/30	0	63	88	75	88	88	100	75	75	50	614	476	77.5	200	32.6	950	450	750	300	36.4	-	-	E-1	F								
O 1	4/30	0	38	50	38	88	75	100	88	50	527	401	76.1	138	26.2	150	1,450	500	0	35.1	9.4	11.1	0	0	c								
O 2	4/30	0	25	88	75	38	138	175	100	50	25	501	313	62.5	100	20.0	150	850	400	600	36.5	9.2	11.0	0	0	c							
Hb	4/30	0	25	88	75	38	138	175	100	50	25	501	313	62.5	100	20.0	150	850	400	600	36.5	9.2	11.0	0	0	c							
Ts	4/26	0	125	150	63	75	50	63	13	13	13	564	214	37.9	26	4.6	150	350	550	1,200	30.0	-	-	0	0	F							
P 1	4/29	100	300	325	200	63	88	38	38	25	0	1,152	227	19.7	38	3.3	550	1,350	1,700	1,000	45.0	9.1	10.0	W	c								
P 2	4/29	88	225	425	200	63	25	38	13	13	0	1,077	139	12.9	13	1.2	300	1,300	1,700	1,000	50.0	9.1	10.0	W	c								
U 1	4/30	50	188	400	338	50	0	0	0	0	1,026	327	50.1	101	15.5	450	650	950	550	45.0	-	-	0	0	F								
U 2	4/30	0	25	63	75	47.2	75	38	88	88	0	472	314	65.8	176	36.9	100	250	200	1,350	45.0	-	-	0	0	F							
H 1	4/29	0	50	125	63	100	138	113	175	88	0	852	614	72.1	263	30.9	750	200	550	1,900	50.0	9.3	6.0	W-2	bc								
西宮 平均	%	2.1	13.2	22.1	15.5	11.0	11.7	10.3	8.1	4.6	1.4	696	329	47.1	98	14.1	461	676	892	726													
H 2	4/29	0	288	275	463	488	700	488	325	88	3,118	2,552	81.9	901	28.9	4,750	2,550	3,950	1,200	50.0	9.3	6.0	W-2	bc									
H 3	4/29	0	13	125	125	225	125	238	150	38	0	1,033	776	74.7	188	18.1	300	1,150	1,500	1,200	50.0	9.0	8.0	W-2	bc								
Ko1	4/29	25	425	725	375	125	38	0	0	0	1,713	163	9.5	0	0.0	1,500	2,700	2,400	250	35.0	8.7	10.0	W-4	bc									
Ko2	4/29	0	325	700	338	125	13	0	0	0	1,501	138	9.2	0	0.0	1,650	2,100	2,000	250	33.0	8.8	10.0	W-4	bc									
S 1	4/26	425	638	588	488	525	363	138	100	13	0	3,276	1,139	34.7	113	3.4	1,050	4,850	6,200	1,200	38.2	8.2	-	E	F								
S 2	4/26	50	50	100	88	113	38	13	0	0	452	164	36.3	0	0.0	650	700	400	50	30.0	8.4	-	E	F									
S 3	4/26	100	233	167	167	133	167	33	50	0	1,050	383	36.5	50	4.8	500	2,350	300	400	20.7	8.9	-	E	F									
N 1	4/29	189	1,226	1,342	1,204	1,157	893	730	192	53	6,986	3,025	43.3	245	3.5	9,600	6,050	5,300	31.0	-	7.0	W	c										
N 2	4/29	133	776	750	738	1,082	1,097	1,424	565	96	24	6,885	4,288	64.1	685	10.2	5,600	7,300	7,150	26.0	-	7.0	W	c									
N 3	4/29	381	1,106	1,222	1,054	1,171	674	752	488	163	23	7,034	3,271	46.5	674	9.6	7,250	6,850	7,000	18.0	-	7.0	W	c									
Y 1	4/30	0	500	733	1,067	967	1,050	884	333	350	133	6,017	3,717	61.8	816	13.6	550	14,900	2,600	750	38.0	8.3	10.0	NE-1	c								
Y 2	4/30	0	388	638	663	813	763	525	338	300	313	4,741	3,052	64.4	951	20.1	300	7,050	10,850	750	38.0	8.3	10.0	NE-1	c								
M 2	4/30	0	8,402	12,619	14,220	14,970	12,986	13,353	7,802	3,884	1,817	90,053	54,812	60.9	13,503	15.0	20,600	133,700	115,800	30.0	8.8	8.0	SE	c									
K 1	4/30	0	350	350	133	267	133	183	67	0	17	1,500	667	44.5	84	5.6	900	1,750	1,850	24.3	7.5	-	W-3	c									
K 2	4/30	0	350	417	250	500	167	217	133	33	17	2,034	1,017	50.0	133	6.5	1,850	2,400	2,400	28.0	7.3	-	W-3	c									
K 3	4/30	0	338	625	638	725	650	575	350	188	188	4,272	2,676	62.6	726	17.0	3,750	6,700	6,600	50	36.0	7.2	13.0	W-3	c								
東宮 平均	%	0.9	10.7	15.1	15.4	16.5	13.9	14.0	7.8	3.8	1.9	8,942	5,115	57.8	1,192	13.5	3,800	12,647	11,019	619													
全宮 平均	%	45	482	695	682	709	606	604	345	173	80	4,425	2,517	56.9	598	13.5	2,032	6,149	5,521	694													
西宮	%	1.0	10.9	15.7	15.4	16.0	13.7	13.7	7.8	3.9	1.8	4,425	2,517	56.9	598	13.5	2,032	6,149	5,521	694													





表15. 平成25年度 第7回ホタテガイ浮遊幼生調査結果

西宮  
東宮  
17点

St.	調査 月日	浮遊幼生出現量(個体/m <sup>3</sup> )												合計	200μm以上				260μm以上				水深別出現量(個体/m <sup>3</sup> )				透明度 m	風向 風力	天気
		120-	140-	160-	180-	200-	220-	240-	260-	280-	300-	300μm以上	個		%	個	%	5m	10m	20m	30m	°	°	°	°				
T.1	5/14	0	0	0	25	88	863	800	1,100	1,625	875	5,395	3,600	98.1	5,826	60.6	12,000	6,550	3,150	2,050	63.0	9.3	12.0	NE	c				
T.2	5/14	0	0	0	75	63	288	325	363	600	325	2,207	1,288	93.7	2,064	58.5	2,500	2,450	3,100	750	60.0	9.2	12.0	N	c				
C.1	5/14	13	125	538	200	525	538	713	825	1,050	900	4,964	4,551	91.7	2,775	55.9	12,750	5,200	1,500	400	45.0	9.0	13.0	W-2	c				
C.2	5/14	88	250	300	238	375	763	963	725	1,413	1,850	6,865	3,988	88.7	6,089	58.1	12,250	10,000	1,500	3,700	56.0	9.0	13.0	W-2	c				
C.3	5/14	50	350	213	263	575	1,163	1,338	2,275	2,275	2,375	10,265	6,213	90.5	9,289	60.5	15,500	18,450	4,700	2,400	60.0	9.4	13.0	W-2	c				
Ysg1	5/14	0	133	117	117	150	150	100	67	100	1,084	317	66.1	817	29.2	1,100	1,100	900	1,250	43.0	-	-	W-1	bc					
Ysg2	5/13	0	0	0	50	75	150	113	175	275	913	563	94.5	863	61.7	1,000	2,900	200	150	33.0	-	-	W-1	bc					
Ysg3	5/13	0	0	0	25	13	38	25	13	38	215	190	88.4	414	53.0	100	450	200	100	36.6	-	-	NE-1	bc					
O.1	5/13	0	13	38	38	100	38	38	75	163	478	452	94.6	462	57.7	100	1,200	300	300	36.1	9.5	-	NE-1	bc					
O.2	5/13	0	13	63	63	38	75	50	200	463	1,365	1,251	91.6	1,063	77.9	3,250	1,950	200	50	35.7	10.3	10.7	NE-1	c					
Ab	5/13	0	13	25	13	25	38	75	63	288	1,452	1,327	91.4	1,026	70.7	4,150	600	600	450	36.5	10.2	12.5	NE-1	c					
Hb	5/13	0	0	0	25	13	0	13	25	0	50	126	101	80.2	75	59.5	350	150	0	0	32.0	10.7	9.2	0	c				
Kg	5/13	0	0	0	13	0	28	50	63	238	415	402	96.9	351	84.6	150	1,450	0	50	41.6	10.1	10.8	0	c					
Is	5/12	0	13	50	38	13	0	25	38	38	303	202	66.7	164	54.1	0	750	250	200	30.0	-	-	W	bc					
P.1	5/12	0	0	0	25	13	0	0	0	0	38	13	34.2	0	0.0	0	150	0	0	45.0	11.1	10.0	W	bc					
P.2	5/12	0	0	0	38	13	0	0	0	0	51	13	25.5	0	0.0	0	50	100	50	0	11.1	10.0	10.0	W	bc				
1	5/13	0	13	25	13	25	63	88	38	88	188	541	490	90.6	314	58.0	500	750	550	350	45.0	10.0	8.0	E-2	c				
2	5/13	0	38	50	50	100	138	225	225	275	1,239	1,101	88.9	638	51.5	3,700	1,150	50	50	31.0	10.6	8.0	E-2	c					
3	5/13	0	75	0	63	100	100	288	125	138	250	1,139	1,001	87.9	513	45.0	400	2,400	1,300	450	53.0	10.9	8.0	E-3	c				
4	5/14	0	13	13	0	13	50	63	130	163	465	439	94.4	376	80.9	500	800	450	100	53.0	9.7	10.0	SE-2	c					
U.1	5/12	0	0	38	13	13	13	13	13	25	203	152	74.9	113	55.7	150	50	350	250	52.0	9.0	12.0	SE-2	c					
U.2	5/12	0	13	0	0	13	13	0	0	13	77	64	83.1	13	16.9	0	0	100	200	47.0	10.4	-	-	-					
H.1	0	0	0	0	0	0	0	0	0	0	0	1,613	90.8	1,052	59.2	3,184	2,559	850	600	-	-	-	-	-					
西宮	平均	7	46	50	62	133	190	237	249	386	417	1,775	1,613	90.8	1,052	59.2	3,184	2,559	850	600	-	-	-	-	-				
Kol	5/11	0	0	0	0	0	0	0	0	0	0	0	0	0.0	0	0.0	0	0	0	0	30.0	8.9	11.0	E-5	F				
Kg2	5/11	0	0	0	0	0	0	0	0	0	0	0	0	0.0	0	0.0	0	0	0	0	30.0	8.8	11.0	E-5	F				
S.1	5/11	0	0	0	0	0	63	88	238	500	288	1,202	1,202	100.0	1,026	85.4	1,650	1,650	750	850	40.0	9.0	-	E	c				
S.2	5/11	0	0	0	0	13	75	125	163	575	200	1,151	1,151	100.0	938	81.5	1,350	1,650	550	1,050	30.0	8.9	-	E	c				
S.3	5/11	0	0	0	0	0	67	33	133	150	100	483	483	100.0	383	79.3	200	500	750	20.0	9.0	-	E	c					
N.1	5/13	0	17	86	330	491	800	862	1,026	1,207	4,836	4,716	97.5	3,095	64.0	5,750	8,250	500	31.0	-	11.0	E	c						
N.2	5/13	0	0	50	33	133	200	250	283	667	1,816	1,733	95.4	1,150	63.3	3,200	2,000	250	250	18.0	-	10.0	E	c					
N.3	5/13	0	17	167	200	333	333	417	250	67	1,801	1,417	78.7	334	18.5	1,650	2,400	1,350	800	38.0	9.1	13.0	E	c					
Y.1	5/13	0	33	0	350	783	1,434	1,650	1,134	1,067	2,150	8,601	8,218	95.5	4,351	50.6	6,250	17,350	2,200	200	28.0	9.5	12.0	E-1	c				
Y.2	5/13	0	63	163	175	1,100	1,175	1,613	1,625	1,525	9,089	8,688	95.6	4,800	52.8	2,200	22,950	10,400	800	38.0	9.1	13.0	E	c					
K.1	5/13	0	67	133	1,334	533	1,084	984	1,367	1,617	9,736	8,202	84.2	5,601	65.6	1,750	5,200	4,100	15,650	23.5	8.8	11.0	-	-					
5	5/14	0	13	0	63	0	25	38	50	38	352	276	78.4	251	71.3	450	100	350	500	53.0	8.5	10.0	E-2	c					
6	5/14	0	25	50	13	425	438	750	675	925	2,650	5,361	5,863	98.5	4,250	7,050	3,800	350	51.0	9.0	9.0	E-2	c						
7	5/14	0	13	25	87	320	421	874	654	1,085	2,460	5,814	97.9	4,199	70.7	5,500	14,800	2,750	700	46.0	9.1	10.0	E-2	c					
8	5/14	0	0	40	53	30	190	348	248	518	850	2,277	2,184	96.9	1,616	71.0	450	6,900	350	1,400	38.0	9.5	10.0	E-2	c				
9	5/14	0	13	114	308	1,030	1,109	2,160	2,135	3,111	6,746	16,226	16,226	97.4	11,992	36,150	27,750	2,250	750	44.0	9.1	10.0	E-2	c					
東宮	平均	0	0	19	47	164	309	433	630	772	1,946	4,332	4,102	94.7	2,730	63.0	4,626	7,794	2,706	640	-	-	-	-	-				
西宮	平均	4	34	49	105	208	294	404	494	550	812	2,865	2,671	93.3	1,765	61.7	3,813	4,784	1,639	612	-	-	-	-	-				
%		0.1	1.2	1.7	3.7	7.3	10.3	14.1	14.1	19.2	28.3	2.671	93.3	1,765	61.7	3,813	4,784	1,639	612	-	-	-	-	-					

付表16. 平成25年度 第8回ホタテガイ浮遊幼生調査結果

西宮  
東宮

St.	浮遊幼生出現量(個体/m <sup>3</sup> )																	200μm以上				260μm以上				風向 風力	天気
	120-	140-	160-	180-	200-	220-	240-	260-	280-	300-	300μm以上	合計	個	%	個	%	個	%	5m	10m	20m	30m	水深	表面 水温	透明度		
T.1	5/20	0	100	125	213	175	200	363	375	325	163	2,036	1,601	78.5	863	42.3	1,250	3,900	2,100	900	62.0	9.9	15.0	SW	c		
T.2	5/20	0	0	63	138	100	288	213	338	313	113	1,366	1,365	87.2	764	48.8	1,250	1,700	1,900	1,400	55.0	9.8	13.0	SW	c		
C.1	5/20	0	13	100	50	63	75	125	100	238	263	1,077	914	84.9	651	60.4	1,000	1,700	650	850	45.0	10.9	14.0	N-1	c		
C.2	5/20	38	275	200	150	88	200	313	3,653	963	3,653	3,653	2,990	81.9	2,389	65.4	1,450	8,300	3,050	1,800	56.0	11.0	14.0	N-1	c		
C.3	5/20	38	263	225	150	63	200	450	675	838	513	3,415	2,990	80.2	2,026	59.3	1,350	8,700	1,800	1,800	60.0	10.6	14.0	N-1	c		
Yn2	5/20	0	133	150	50	233	167	167	67	188	183	867	867	72.3	300	25.0	1,650	1,200	750	54.0	-	-	E-2	c			
O.1	5/20	0	0	13	13	25	50	88	175	188	525	1,077	1,051	97.6	888	82.5	50	2,400	50	1,800	35.6	11.1	16.7	NE-1	c		
O.2	5/20	0	0	25	13	38	50	200	275	200	263	1,064	1,026	96.4	738	69.4	50	3,450	300	450	36.1	11.1	14.3	NE-1	c		
Ab	5/20	0	13	25	0	175	113	138	175	188	125	714	676	94.7	488	68.3	50	2,400	200	300	32.1	11.2	13.2	N-1	c		
Hb	5/20	0	0	0	0	88	13	25	0	13	138	1,352	1,339	100.0	101	7.2	0	150	100	300	32.2	11.1	13.5	N-1	c		
Kg	5/20	0	0	0	13	38	88	138	88	138	313	603	590	97.8	539	89.4	450	1,450	400	100	41.6	10.9	15.2	N-1	c		
Ts	5/18	0	0	50	50	200	263	163	150	25	263	1,164	1,064	91.4	438	37.6	300	3,650	700	0	45.0	11.3	-	W	bc		
P.1	5/18	0	0	138	250	388	150	125	1,064	1,064	1,064	1,064	1,064	100.0	663	62.3	1,150	2,850	250	0	45.0	12.6	13.0	NW-2	bc		
P.2	5/18	0	13	38	38	138	463	1,088	1,363	1,025	1,000	5,166	5,077	98.3	3,388	65.6	750	19,100	800	100	50.0	11.2	13.0	NW-2	bc		
1	5/20	13	163	25	113	63	138	363	438	625	550	2,491	2,177	87.4	1,613	64.8	750	8,500	250	450	45.0	10.8	10.0	E-2	c		
2	5/20	13	38	25	13	0	38	0	13	25	165	165	76	46.1	38	23.0	450	100	50	50	31.0	11.0	10.0	E-2	c		
3	5/20	0	25	25	13	38	88	100	163	338	625	1,415	1,352	95.5	1,126	79.6	150	5,000	400	100	53.0	10.2	10.0	E-2	c		
4	5/20	0	13	38	38	38	75	100	100	200	350	1,077	988	91.7	763	70.7	700	1,850	1,000	750	53.0	9.8	10.0	E-2	c		
U.1	5/18	0	13	13	0	13	63	88	175	275	213	853	827	97.0	663	77.7	1,350	1,300	550	200	52.0	-	15.0	S-2	bc		
U.2	5/18	0	0	13	0	13	38	25	50	150	100	376	363	96.5	300	79.8	200	350	550	400	50.0	-	18.0	-	bc		
U.3	5/19	0	0	0	0	13	0	63	63	125	100	364	364	100.0	288	79.1	1,000	250	0	200	50.0	11.6	12.0	E-3	c		
西宮 平均		0.3	3.5	3.8	3.4	4.3	8.5	14.3	18.9	21.0	22.2	1,461	1,300	89.0	906	62.0	685	3,750	776	600	600	50.0	11.0	10.0	E-3	c	
H.2	5/19	0	0	0	0	25	38	63	63	138	213	540	540	100.0	414	76.7	200	1,050	300	600	50.0	11.0	10.0	E-3	c		
H.3	5/18	0	0	0	0	13	13	13	13	38	313	390	390	100.0	364	93.3	50	550	550	400	50.0	10.7	8.0	E-3	c		
Ko.1	5/18	0	0	0	0	13	138	175	175	275	175	790	789	100.0	625	79.2	0	1,000	1,950	200	32.0	10.9	13.0	NW-4	bc		
Ko.2	5/18	0	0	0	0	38	75	313	375	538	600	1,939	1,939	100.0	1,513	78.0	500	5,450	1,200	600	32.0	10.0	13.0	NW-4	bc		
S.2	5/18	0	0	0	0	0	88	175	250	600	588	1,701	1,701	100.0	1,438	84.5	150	1,750	2,700	2,200	30.0	10.3	20.0	W-2	bc		
S.3	5/18	0	0	0	0	17	83	133	100	100	150	583	583	100.0	350	60.0	350	700	700	20.0	10.5	-	W-2	bc			
N.1	5/20	0	0	17	100	0	724	1,208	1,448	2,688	6,185	6,185	6,185	100.0	5,344	86.4	5,100	12,400	1,050	31.0	-	-	15.0	E	c		
N.2	5/20	0	0	0	0	17	167	233	500	700	1,617	1,617	1,617	100.0	1,433	88.6	2,250	2,150	450	26.0	-	-	13.0	-	c		
N.3	5/20	0	0	0	0	0	33	33	33	33	300	390	390	100.0	366	91.7	750	350	100	18.0	-	-	12.0	S	c		
K.1	5/20	0	17	33	50	33	100	200	200	450	1,184	2,267	2,167	95.6	1,834	80.9	1,900	2,350	2,550	50.0	11.1	16.7	NE-1	c			
K.2	5/20	0	17	33	83	50	317	500	467	1,217	2,701	2,634	2,634	97.5	2,184	80.9	2,750	2,600	2,750	42.0	10.3	13.0	W	bc			
K.3	5/20	0	0	0	50	150	288	388	1,988	1,563	7,375	12,815	12,765	99.6	10,926	85.3	10,500	23,100	9,500	8,150	40.0	10.1	14.0	W	bc		
W.1	5/21	0	0	0	13	13	50	188	300	275	163	1,002	989	98.7	738	73.7	300	2,800	450	450	40.0	10.1	14.0	W	bc		
W.2	5/21	0	0	0	0	0	38	75	138	238	425	914	914	100.0	801	87.6	100	2,400	650	500	43.0	10.3	14.0	W	bc		
W.3	5/21	0	0	0	0	0	38	75	138	238	425	914	914	100.0	801	87.6	100	2,400	650	500	43.0	10.3	14.0	W	bc		
5	5/20	0	13	38	38	13	63	125	150	338	950	1,724	1,639	94.8	1,438	83.2	150	2,300	3,750	700	53.0	9.8	10.0	E-2	c		
6	5/20	0	13	38	13	175	100	288	275	463	975	2,340	2,276	97.3	1,713	73.2	290	7,450	1,250	400	51.0	10.3	11.0	E-2	c		
7	5/20	0	0	25	100	200	400	888	788	1,038	2,800	6,239	6,114	98.0	4,626	74.1	400	23,400	850	300	46.0	10.2	11.0	E-1	c		
8	5/20	0	0	0	0	13	38	125	238	500	914	1,000	863	94.4	50	3,150	300	150	38.0	9.6	11.0	E-1	c				
9	5/20	0	154	154	154	474	1,385	2,641	2,783	4,575	9,243	21,563	21,101	97.9	16,601	77.0	350	83,100	2,150	650	44.0	10.0	11.0	E-1	c		
東宮 平均		0.0	0.3	0.5	0.7	2.2	4.4	11.5	14.7	20.2	45.6	3,480	3,331	98.5	2,719	80.4	1,450	9,008	1,690	1,114	35.6	11.1	16.7	NE-1	c		
東宮 平均		0.2	3.1	3.6	3.7	6.8	13.6	29.7	38.3	48.9	91.8	2,397	2,291	95.6	1,790	74.7	1,018	6,315	1,222	806	42.0	10.3	13.0	W	bc		
%		0.1	1.3	1.5	1.5	2.8	5.7	12.4	16.0	20.4	38.3	2,397	2,291	95.6	1,790	74.7	1,018	6,315	1,222	806	42.0	10.3	13.0	W	bc		

表17. 平成25年度 第9回ホタテガイ浮遊幼生調査結果

西宮  
東宮

St.	浮遊幼生出現量 (個体/m <sup>3</sup> )																合計	200 μm以上		260 μm以上		30m	水深別出現量 (個体/m <sup>3</sup> )		透明度	風向	天気
	120-	140-	160-	180-	200-	220-	240-	260-	280-	300	300	μm以上	個	%	5m	10m		20m	30m	m	°						
T.1	5/28	0	13	50	125	88	138	160	275	363	250	1,452	1,264	87.1	888	61.2	900	1,500	1,600	1,800	62.0	13.5	12.0	E	c		
T.2	5/28	0	0	13	63	50	113	63	100	100	125	627	551	87.9	325	51.8	0	750	750	1,000	55.0	13.9	-	E	c		
C.1	5/27	0	0	0	0	0	25	0	25	63	50	163	163	100.0	138	84.7	0	150	250	250	45.0	12.1	13.0	NE-1	bc		
C.2	5/27	25	100	100	75	63	100	150	200	238	138	1,185	889	74.8	48.4	200	3,050	1,200	3,000	56.0	13.5	14.0	NE-1	bc			
C.3	5/27	0	113	88	38	63	25	63	100	250	1,103	864	78.3	64.6	200	1,750	1,350	1,100	60.0	13.2	16.0	NE-1	bc				
O.1	5/27	0	0	13	13	13	25	13	50	63	163	352	327	92.6	276	78.2	450	500	250	200	35.5	12.8	14.7	SW-1	bc		
O.2	5/27	0	0	0	0	0	13	38	250	300	739	739	100.0	688	93.1	1,350	1,400	350	150	36.2	12.7	15.0	0	bc			
Ab	5/27	0	13	0	25	0	13	38	63	38	75	265	227	85.7	176	66.4	500	250	150	150	32.1	12.9	14.6	S-1	bc		
Hb	5/27	0	0	0	0	0	38	13	0	75	126	126	100.0	88	69.8	100	200	50	150	31.0	12.4	10.3	E-1	bc			
Kg	5/27	0	0	0	25	25	25	25	138	175	501	501	100.0	426	85.0	150	1,300	400	150	41.3	13.0	14.5	0	bc			
Ts	5/24	0	0	0	0	13	38	63	75	150	352	352	100.0	288	81.8	0	650	700	50	30.0	-	-	E-3	bc			
P.1	5/27	0	0	0	0	50	38	75	50	250	300	763	763	100.0	600	78.6	0	1,550	1,300	200	30.0	15.6	10.0	NW-1	bc		
P.2	5/27	0	0	0	0	13	13	50	150	288	263	772	772	100.0	701	90.2	100	1,700	1,150	150	45.0	15.5	10.0	NW-1	bc		
1	5/27	0	25	0	38	38	63	75	75	88	113	515	452	87.8	276	53.6	200	1,750	100	0	45.0	12.0	12.0	NE-2	bc		
2	5/27	0	13	25	0	13	0	100	200	275	626	588	93.9	575	91.9	200	1,900	300	100	31.0	12.3	12.0	NE-2	bc			
3	5/27	0	0	0	0	138	325	338	939	338	939	939	100.0	801	85.3	0	2,250	1,500	0	53.0	12.6	10.0	NE-2	bc			
4	5/27	0	25	0	25	38	38	38	50	363	564	539	95.6	451	80.0	0	1,650	350	250	53.0	13.0	11.0	NE-2	bc			
U.1	5/25	0	0	0	25	175	138	300	350	663	788	2,614	2,414	92.3	1,801	68.9	3,550	4,000	1,400	1,500	-	12.5	-	E	bc		
H.I	平均	1	1.7	1.7	3.1	3.5	4.6	6.8	12.0	19.1	23.3	75.9	69.3	91.3	544	71.6	439	1,444	731	417	32.0	11.4	12.0	E	bc		
西宮	%	0.2	2.2	2.3	4.0	4.6	6.1	9.0	15.8	25.2	30.7	85.3	84.0	98.5	801	93.9	200	950	1,750	500	32.0	11.4	12.0	E	bc		
Ko.1	5/25	0	0	13	13	13	38	63	13	50	238	513	1,540	1,426	91.8	81.8	50	1,700	3,150	1,300	45.0	11.3	-	E-1	bc		
Ko.2	5/25	0	413	0	13	125	175	413	1,013	1,600	2,075	4,238	4,238	100.0	3,925	92.6	2,400	11,150	2,700	700	40.0	12.4	-	0	bc		
S.1	5/26	0	0	0	0	13	125	175	250	38	588	1,396	1,390	100.0	1,314	94.5	1,000	1,000	1,650	30.0	13.6	-	0	bc			
S.2	5/26	0	0	0	0	0	0	0	0	83	283	383	383	100.0	366	95.6	150	250	750	20.0	13.6	-	0	bc			
S.3	5/26	0	17	39	50	55	94	343	774	2,262	1,451	5,085	4,979	97.9	4,487	88.2	11,600	1,250	2,400	31.0	11.7	14.0	E-0	c			
N.1	5/26	0	0	0	17	83	433	1,217	633	1,217	2,677	2,400	2,383	99.3	2,283	95.1	4,100	1,050	2,050	26.0	12.0	14.0	-	-			
N.2	5/26	0	0	0	0	0	50	150	150	617	267	1,084	1,084	100.0	1,034	95.4	1,050	1,100	1,100	18.0	11.7	14.8	N	c			
N.3	5/26	0	0	0	0	0	25	75	125	200	150	575	575	100.0	475	82.6	0	1,500	550	250	40.0	12.8	23.0	E	bc		
W.1	5/27	0	0	0	0	0	113	38	113	175	464	464	100.0	413	89.0	0	1,600	250	0	42.0	12.8	18.0	E	bc			
W.2	5/27	0	0	0	0	0	38	50	75	50	213	213	100.0	175	82.2	0	400	200	250	43.0	13.4	22.0	E	bc			
W.3	5/27	0	0	0	0	0	13	38	200	338	425	1,014	1,014	100.0	963	95.0	0	2,200	1,050	800	53.0	11.7	11.0	NE-2	bc		
5	5/27	0	0	13	25	63	138	100	275	663	1,200	2,477	2,439	98.5	2,138	86.3	50	8,250	800	800	51.0	11.5	11.0	NE-1	bc		
6	5/27	0	0	0	0	25	134	364	819	3,333	4,700	4,700	100.0	4,516	96.1	50	4,400	8,500	5,500	46.0	11.7	11.0	NE-1	bc			
7	5/27	0	0	0	0	0	13	38	125	425	601	601	100.0	588	97.8	50	1,500	600	250	38.0	12.4	10.0	NE-1	bc			
8	5/27	0	0	0	0	33	0	199	332	1,187	2,899	4,650	4,650	100.0	4,418	95.0	150	14,200	3,250	1,000	44.0	11.8	11.0	NE-1	bc		
9	5/27	0	1	4	7	15	32	88	225	700	907	1,982	1,968	99.4	1,833	92.6	1,303	3,338	1,903	1,083	41.0	11.8	11.0	NE-1	bc		
東宮	平均	0.0	0.1	0.2	0.3	0.8	1.6	4.5	11.4	35.4	45.8	133.8	123.3	97.0	1,150	86.2	846	2,335	1,282	683	32.0	11.4	12.0	E	bc		
全宮	平均	1	9	11	19	26	40	78	169	431	590	1,333	1,293	97.0	1,150	86.2	846	2,335	1,282	683	32.0	11.4	12.0	E	bc		
%		0.1	0.7	0.8	1.4	1.9	3.0	5.8	12.7	32.3	41.3	113.3	103.3	97.0	1,150	86.2	846	2,335	1,282	683	32.0	11.4	12.0	E	bc		

付表18. 平成25年度 第7回ホタテガイ浮遊幼生予備調査結果

St.	調査 月日	浮遊幼生出現量 (個体/m <sup>3</sup> )												合計	200 μm以上			260 μm以上			水深別出現量 (個体/m <sup>3</sup> )			透明度 風力	天気		
		120-	140-	160-	180-	200-	220-	240-	240-	260-	280-	300	300		300	μm以上	個	%	個	%	5m	10m	20m			30m	m
1	6/3	0	0	25	0	0	0	13	13	0	0	63	0	189	139	73.5	113	59.8	0	600	0	150	45.0	13.9	8.0	E-2	c
2	6/3	0	0	0	0	0	0	0	25	0	13	0	76	76	100.0	51	67.1	0	150	100	50	31.0	14.6	8.0	E-2	c	
3	6/3	0	0	0	0	0	0	0	0	0	0	75	38	138	138	100.0	138	100.0	50	250	50	53.0	14.9	8.0	E-2	c	
4	6/3	0	0	0	0	0	0	13	13	0	13	25	86	89	100.0	63	70.8	0	200	100	50	53.0	12.6	9.0	E-1	bc	
西湾 平均		0	0	6	0	6	0	7	13	0	32	41	123	111	89.8	91	74.2	13	300	113	63						
%		0.0	5.1	5.1	0.0	0.0	0.0	5.3	10.4	25.6	33.1	15.4															
5	6/3	0	0	0	0	0	0	0	0	0	0	38	163	163	100.0	163	100.0	0	500	0	150	53.0	11.5	10.0	E-1	bc	
6	6/3	0	0	0	0	0	0	0	13	50	200	613	876	876	100.0	863	98.5	0	550	2,050	900	51.0	12.8	13.0	E-1	bc	
7	6/3	0	0	0	0	0	0	13	0	63	438	913	1,427	1,427	100.0	1,414	99.1	0	450	4,800	450	46.0	14.0	12.0	E-1	bc	
8	6/3	0	0	0	0	0	0	0	0	0	88	450	538	538	100.0	538	100.0	50	1,700	350	38.0	14.0	11.0	E-1	bc		
9	6/3	0	0	0	25	13	25	63	75	25	813	813	1,152	1,114	96.7	951	82.6	0	2,000	1,450	1,150	44.0	13.9	13.0	E-1	bc	
東湾 平均		0	0	0	5	3	3	5	18	28	175	583	831	824	99.1	786	94.5	10	610	2,100	600						
%		0.0	0.0	0.6	0.3	0.6	1.8	2.1	3.3	21.1	70.1	70.1															
3	6	3	1	3	11	15	29	116	332	516	477	92.4	361	11	472	1,217											
0.0	0.5	1.1	0.3	0.5	2.2	3.0	5.7	22.4	64.3																		

付表19. 平成25年度 第8回ホタテガイ浮遊幼生予備調査結果

St.	調査 月日	浮遊幼生出現量 (個体/m <sup>3</sup> )												合計	200 μm以上			260 μm以上			水深別出現量 (個体/m <sup>3</sup> )			透明度 風力	天気	
		120-	140-	160-	180-	200-	220-	240-	240-	260-	280-	300	300		300	μm以上	個	%	個	%	5m	10m	20m			30m
1	6/10	0	0	13	13	13	13	25	0	0	0	0	89	63	70.8	25	28.1	50	250	50	100	45.0	15.4	9.0	0	bc
2	6/10	0	0	0	0	0	0	0	0	13	75	138	226	226	100.0	226	100.0	0	150	100	650	31.0	15.4	11.0	E-1	bc
3	6/10	0	13	0	13	13	13	0	0	63	54.8	115	115	89	77.4	63	54.8	50	250	50	100	53.0	16.3	12.0	E-1	bc
4	6/10	0	0	13	0	0	0	0	25	13	13	13	77	64	83.1	39	50.6	50	200	0	50	53.0	15.8	12.0	E-1	bc
西湾 平均		0	3	7	7	7	10	10	6	10	28	50	127	111	87.2	88	69.6	38	213	50	200					
%		0.0	2.6	5.1	5.1	5.1	7.5	4.9	7.7	22.3	39.6	39.6														
5	6/10	0	13	13	25	25	13	13	0	13	25	152	101	66.4	63	41.4	0	550	50	100	53.0	16.3	12.0	E-1	bc	
6	6/10	0	0	0	0	0	0	0	0	0	50	150	200	200	100.0	200	100.0	0	300	300	450	51.0	15.6	12.0	E-1	bc
7	6/10	0	0	0	0	0	0	0	0	13	38	150	201	201	100.0	201	100.0	0	50	250	500	46.0	15.5	12.0	E-1	bc
8	6/10	0	0	0	0	13	25	13	0	138	338	527	527	100.0	476	90.3	0	100	1,450	550	38.0	14.7	12.0	E-1	bc	
9	6/10	0	0	0	0	13	25	13	25	13	25	114	114	100.0	63	55.3	0	350	100	100	44.0	15.2	12.0	E-1	bc	
東湾 平均		0	3	3	5	10	13	5	5	10	53	138	239	229	95.7	201	84.0	0	150	480	320					
%		0.0	1.1	1.1	2.1	4.3	5.3	2.2	4.3	10	42	57.6	176	93.2	151	79.7	17	178	289	267						
3	4	6	9	11	6	10	42	99	189																	
0.0	1.5	2.3	3.0	4.5	5.9	3.0	5.3	22.2	52.3																	

付表20. 平成25年度 第9回ホタテガイ浮遊幼生予備調査結果

St.	調査 月日	浮遊幼生出現量 (個体/m <sup>3</sup> )												合計	200 μm以上			260 μm以上			水深別出現量 (個体/m <sup>3</sup> )			透明度 風力	天気	
		120-	140-	160-	180-	200-	220-	240-	240-	260-	280-	300	300		300	μm以上	個	%	個	%	5m	10m	20m			30m
1	6/17	0	0	0	0	0	0	0	13	13	0	0	26	26	100.0	13	50.0	100	0	0	0	45.0	15.6	11.0	E-1	f
2	6/17	0	0	0	0	0	0	0	0	13	0	0	13	13	100.0	13	100.0	0	0	0	50	31.0	17.8	9.0	E-1	f
3	6/17	0	0	0	0	13	0	0	0	0	13	0	26	26	100.0	13	50.0	50	0	0	50	53.0	16.4	10.0	E-2	f
4	6/17	0	0	0	0	0	0	0	0	0	0	13	13	13	100.0	13	100.0	0	50	0	0	53.0	17.4	10.0	E-2	c
西湾 平均		0	0	0	0	3	3	3	3	7	3	3	20	20	100.0	13	66.7	38	13	0	25					
%		0.0	0.0	0.0	0.0	16.7	0.0	16.7	33.3	16.7	16.7	16.7														
5	6/17	13	0	13	0	0	0	0	13	0	0	0	39	13	33.3	0	0.0	100	50	0	0	53.0	16.1	10.0	E-1	f
6	6/17	0	0	0	0	0	0	0	0	0	0	0	0	0	0.0	0	0.0	0	0	0	0	51.0	17.5	10.0	E-2	c
7	6/17	0	0	0	0	13	0	0	0	0	0	0	13	13	100.0	0	0.0	0	50	0	0	46.0	17.5	8.0	E-2	c
8	6/17	0	0	0	0	13	0	0	0	0	13	26	41	41	100.0	13	50.0	0	100	0	0	38.0	17.6	11.0	E-2	c
9	6/17	0	0	0	0	13	0	13	0	25	13	13	64	64	100.0	26	40.6	0	100	0	150	44.0	17.5	10.0	E-2	c
東湾 平均		3	0	3	3	5	3	3	8	3	3	25	21	72.5	8	27.5	20	60	0	30						
%		9.2	0.0	9.2	9.2	18.3	0.0	26.8	9.2	9.2	9.2	24	20	82.3	10	41.4	28	39	0	28						
1	0	1	1	4	6	4	4	4	11.8																	
5.9	0.0	5.9	5.9	17.7	0.0	23.2	17.7	11.8	52.3																	



付表21. ホタテガイ等時期別付着状況

地点	投入月日		投入日数	ホタテガイ		ムシガイ		キヌトガイ		エビイカガイ		ヒトゾ類		
	調査月日	投入日数		付着数	日間付着数	付着数	日間付着数	付着数	日間付着数	付着数	日間付着数	付着数	日間付着数	
久栗坂 実験漁場	4月2日	4月9日	7	0	0	48	7	3,376	482	0	0	0	0	
	4月9日	4月16日	7	0	0	104	15	4,576	654	0	0	0	0	
	4月16日	4月22日	6	8	1	56	9	1,664	277	0	0	0	0	
	4月22日	5月2日	10	344	34	32	3	360	36	0	0	0	0	
	5月2日	5月7日	5	288	58	20	4	180	36	0	0	0	0	
	5月7日	5月13日	6	4,864	811	144	24	336	56	8	1	0	0	
	5月13日	5月20日	7	28,672	4,096	256	37	1,408	201	0	0	0	0	
	5月20日	5月27日	7	46,080	6,583	256	37	3,328	475	0	0	0	0	
	5月27日	6月3日	7	15,872	2,267	1,664	238	2,432	347	0	0	0	0	
	6月3日	6月10日	7	12,288	1,755	4,608	658	128	18	0	0	0	0	
	6月10日	6月17日	7	2,560	366	1,664	238	0	0	0	0	0	0	
	6月17日	6月24日	7	320	46	768	110	0	0	0	0	0	0	
	川内	4月2日	4月16日	14	0	0	576	41	30,080	2,149	0	0	0	0
	実験漁場	4月16日	4月24日	8	64	8	64	8	9,392	1,174	16	2	0	0
4月24日		5月2日	8	1,120	140	16	2	13,520	1,690	0	0	0	0	
5月2日		5月7日	5	5,256	1,051	96	19	1,960	392	128	26	0	0	
5月7日		5月14日	7	36,608	5,230	640	91	21,760	3,109	128	18	0	0	
5月14日		5月20日	6	102,400	17,067	0	0	53,248	8,875	1,024	171	0	0	
5月20日		5月27日	7	82,944	11,849	2,048	293	43,008	6,144	0	0	0	0	
5月27日		6月3日	7	210,944	30,135	6,144	878	108,544	15,506	2,048	293	0	0	
6月3日		6月10日	7	17,664	2,523	5,248	750	5,760	823	0	0	0	0	
6月10日		6月17日	7	5,760	823	9,472	1,353	1,280	183	0	0	0	0	
6月17日		6月25日	8	832	104	2,752	344	384	48	0	0	0	0	

付表22-1 平成25年度第1回ホタテガイ等付着稚貝調査結果 (西湾)

漁協	支所・地先	漁場水深 (m)	投入月日	調査月日	投入期間	網の種類	袋の種類 (目合)	垂下水深 (m)	測定箇所	ホタテガイ		イソトカイ (個/袋)	エゾイカガイ (個/袋)	ウミホシ (個/袋)	ヒトデ (個/袋)	網重量 (g)	
										付着数 (個/袋)	平均殻長 (mm)						
外ヶ浜	本所	60	4月26日	5月27日	31	流し網	1分5厘	18	袋	15,104	0.67	7,808	20,992	0	0	0	
									中身	12,544	0.62	6,656	13,824	0	0	100	
	磯山	60	5月1日	5月27日	26	流し網	1分5厘	18	袋+中身	27,648	0.64	14,464	34,816	0	0	0	0
									袋	26,880	0.72	9,088	36,736	0	0	0	100
平均										48,896	0.69	16,896	58,752	0	0	0	0
蓬田村	蟹田	56	5月4日	5月27日	23	ネトロン	タマネギ 1×1	9	袋	80,384	0.56	3,072	39,424	0	0	0	68
									中身	91,648	0.57	4,608	47,104	0	0	0	0
後島	広瀬	55	4月23日	5月27日	34	流し網	1×1	18	袋	73,728	0.52	3,072	41,984	0	0	0	145
									中身	59,392	0.54	1,536	10,752	0	0	0	0
青森市	奥内 瀬戸子	35	5月12日	5月27日	15	流し網	1×1	25	袋	19,456	0.45	1,344	192	64	0	0	130
									中身	14,400	0.49	1,440	1,440	64	0	0	0
青森市	油川	30	5月3日	5月27日	24	流し網	タネモミ	20	袋+中身	33,856	0.47	1,504	1,632	128	0	0	60
									袋	18,272	0.43	160	928	0	0	0	0
青森市	野内	34	4月29日	5月27日	28	流し網	1×1 細目	22	袋	12,416	0.45	576	384	0	0	0	89
									中身	8,000	0.47	224	608	0	0	0	0
研究所	久栗坂 長瀬漁場	45	4月25日	5月27日	32	流し網	1×2	15	袋	20,416	0.46	800	992	0	0	0	116
									中身	15,552	0.50	768	2,656	64	0	0	0
研究所	久栗坂 長瀬漁場	45	4月18日	5月27日	39	流し網	タネモミ	20	袋	28,032	0.49	2,112	7,008	64	0	0	357
									中身	24,320	0.47	2,432	13,696	0	0	0	0
平内町	土屋	38	5月3日	5月27日	24	流し網	1×1 (2mm×2mm)	18	袋	31,232	0.49	1,920	11,776	0	0	0	180
									中身	49,152	0.53	2,048	14,336	0	0	0	0
平内町	茂浦	45	4月23日	5月27日	34	流し網	1×1 (2mm×2mm)	12	袋+中身	80,384	0.51	3,968	26,112	0	0	0	170
									袋	15,744	0.51	256	2,176	0	0	0	0
西湾 平均	東田沢	50	4月26日	5月27日	31	流し網	細目	10~12	袋	19,840	0.54	384	2,432	0	0	0	160
									中身	33,536	0.53	640	3,008	0	0	0	0
西湾 平均	浦田	53	4月28日	5月27日	29	流し網	1×1	12~13	袋	23,488	0.50	1,088	6,976	0	0	0	170
									中身	34,496	0.54	1,216	8,384	0	0	0	0
西湾 平均	東田沢	50	4月26日	5月27日	31	流し網	細目	10~12	袋	57,984	0.52	2,304	15,360	0	0	0	210
									中身	10,496	0.48	1,920	6,208	0	0	0	0
西湾 平均	東田沢	50	4月26日	5月27日	31	流し網	細目	10~12	袋	15,232	0.49	3,072	6,528	0	0	0	155
									中身	25,728	0.49	4,992	12,736	0	0	0	0
西湾 平均	東田沢	50	4月26日	5月27日	31	流し網	細目	10~12	袋	83,968	0.46	10,752	85,504	0	0	0	150
									中身	45,824	0.49	5,632	45,824	0	0	0	0
西湾 平均	東田沢	50	4月26日	5月27日	31	流し網	細目	10~12	袋	221,696	0.48	35,840	28,672	0	0	0	210
									中身	18,688	0.51	256	3,200	0	0	0	0
西湾 平均	東田沢	50	4月26日	5月27日	31	流し網	細目	10~12	袋+中身	240,384	0.49	36,096	31,872	0	0	0	190
									袋	56,064	0.53	11,776	42,496	128	0	0	0
西湾 平均	東田沢	50	4月26日	5月27日	31	流し網	細目	10~12	中身	61,952	0.62	50,176	33,792	0	0	0	190
									袋+中身	118,016	0.56	61,952	76,288	128	0	0	0
西湾 平均	東田沢	50	4月26日	5月27日	31	流し網	細目	10~12	袋	53,632	0.51	6,508	23,857	34	0	0	164
									中身	39,326	0.53	6,370	17,922	30	0	0	0
西湾 平均	東田沢	50	4月26日	5月27日	31	流し網	細目	10~12	袋+中身	92,958	0.52	12,879	41,780	64	0	0	164

付表22-2 平成25年度第1回ホタテガイ等付着稚貝調査結果 (東湾)

漁協	支所・地先	漁場水深(m)	投入期間	調査日	投入月日	網の種類	袋の種類(目合)	垂下水深(m)	測定箇所	ホタテガイ		イソトカイ(個/袋)	イソトカイ(個/袋)	イソトカイ(個/袋)	イソトカイ(個/袋)	イソトカイ(個/袋)	イソトカイ(個/袋)	イソトカイ(個/袋)	イソトカイ(個/袋)	イソトカイ(個/袋)	イソトカイ(個/袋)	イソトカイ(個/袋)	イソトカイ(個/袋)	イソトカイ(個/袋)		
										付着数(個/袋)	平均殻長(mm)															
平内町	小湊	45	27	5月27日	4月30日	流し網	1×1 (2mm×2.5mm)	15	袋	74,496	0.57	2,048	16,896	512	0	0	0	0	0	0	0	0	0	0	0	0
									中身	32,768	0.63	18,576	128	0	0	0	0	0	0	0	0	0	0	0	0	0
野辺地町	清水川	20	23	5月27日	5月4日	流し網	1×1	8	袋	107,264	0.60	6,144	25,088	0	0	0	0	0	0	0	0	0	0	0	0	0
									中身	33,536	0.62	6,144	32,512	0	0	0	0	0	0	0	0	0	0	0	0	0
野辺地町	有戸	33	25	5月27日	5月2日	流し網	1×1	7	袋	84,992	0.54	51,200	296,448	0	0	0	0	0	0	0	0	0	0	0	0	0
									中身	97,792	0.61	68,096	165,376	0	0	0	0	0	0	0	0	0	0	0	0	0
野辺地町	不明	23	25	5月27日	5月2日	流し網	1×1	7	袋	182,784	0.58	119,296	461,824	0	0	0	0	0	0	0	0	0	0	0	0	0
									中身	75,776	0.56	25,600	96,774	0	0	0	0	0	0	0	0	0	0	0	0	0
野辺地町	馬門	19	25	5月27日	5月2日	流し網	1×1	7	袋	128,512	0.58	43,008	173,086	0	0	0	0	0	0	0	0	0	0	0	0	0
									中身	52,736	0.61	17,408	77,312	0	0	0	0	0	0	0	0	0	0	0	0	0
野辺地町	馬門	19	25	5月27日	5月2日	流し網	1×1	7	袋	175,104	0.57	116,736	203,776	0	0	0	0	0	0	0	0	0	0	0	0	0
									中身	165,888	0.64	73,728	215,040	0	0	0	0	0	0	0	0	0	0	0	0	0
野辺地町	平均								袋	111,957	0.56	64,512	198,666	0	0	0	0	0	0	0	0	0	0	0	0	0
									中身	105,472	0.62	53,077	152,576	0	0	0	0	0	0	0	0	0	0	0	0	0
野辺地町	源氏ヶ浦	27	22	5月27日	5月5日	流し網	タマネギ 1×2	13	袋	71,680	0.59	1,024	100,352	0	0	0	0	0	0	0	0	0	0	0	0	0
									中身	191,488	0.58	11,264	266,240	0	0	0	0	0	0	0	0	0	0	0	0	0
野辺地町	城ヶ沢	26	23	5月27日	5月4日	流し網	タマネギ 1×1	10	袋	322,560	0.56	18,432	356,352	0	0	0	0	0	0	0	0	0	0	0	0	0
									中身	108,544	0.59	3,328	45,056	0	0	0	0	0	0	0	0	0	0	0	0	0
野辺地町	田野沢	28	21	5月28日	5月7日	流し網	タマネギ 1×2	18	袋	358,400	0.55	12,288	466,944	0	0	0	0	0	0	0	0	0	0	0	0	0
									中身	124,416	0.59	3,584	216,576	0	0	0	0	0	0	0	0	0	0	0	0	0
野辺地町	川内匯	33	25	5月27日	5月2日	流し網	タネモミ	20	袋	113,664	0.53	1,024	150,528	1,024	0	0	0	0	0	0	0	0	0	0	0	0
									中身	131,072	0.56	2,048	172,032	1,027	0	0	0	0	0	0	0	0	0	0	0	0
野辺地町	平均								袋	244,736	0.55	3,072	322,560	2,051	0	0	0	0	0	0	0	0	0	0	0	
									中身	113,664	0.53	1,024	150,528	1,024	0	0	0	0	0	0	0	0	0	0	0	0
野辺地町	口広	33	25						袋	131,072	0.56	2,048	172,032	1,027	0	0	0	0	0	0	0	0	0	0	0	
									中身	131,072	0.56	2,048	172,032	1,027	0	0	0	0	0	0	0	0	0	0	0	0
野辺地町	口広	45	30	5月27日	4月27日	流し網	1×1	16	袋	80,640	-	12,032	183,936	384	0	0	0	0	0	0	0	0	0	0	0	
									中身	40,128	0.58	5,120	78,784	192	0	0	0	0	0	0	0	0	0	0	0	0
野辺地町	口広	45	21	5月27日	5月6日	流し網	1×1	16	袋	120,768	0.58	17,152	262,720	576	0	0	0	0	0	0	0	0	0	0	0	
									中身	74,240	-	6,016	126,592	768	0	0	0	0	0	0	0	0	0	0	0	0
野辺地町	蛸田	45	20	5月27日	5月7日	流し網	1×1	20	袋	45,120	0.57	3,200	56,960	320	0	0	0	0	0	0	0	0	0	0	0	
									中身	119,360	0.57	9,216	183,552	1,088	0	0	0	0	0	0	0	0	0	0	0	0
野辺地町	平均								袋	61,312	0.60	11,648	99,584	2,944	0	0	0	0	0	0	0	0	0	0	0	
									中身	36,480	0.60	5,024	32,256	256	0	0	0	0	0	0	0	0	0	0	0	0
野辺地町	平均								袋	97,792	0.60	16,672	131,840	3,200	0	0	0	0	0	0	0	0	0	0	0	
									中身	72,064	0.60	9,899	136,704	1,368	0	0	0	0	0	0	0	0	0	0	0	0
野辺地町	東湾平均								袋	40,576	0.58	4,448	56,000	256	0	0	0	0	0	0	0	0	0	0	0	
									中身	112,640	0.58	14,347	192,704	1,621	0	0	0	0	0	0	0	0	0	0	0	0
野辺地町	全湾平均								袋	142,171	0.56	14,421	181,441	363	0	0	0	0	0	0	0	0	0	0	0	
									中身	95,984	0.60	10,807	119,946	176	0	0	0	0	0	0	0	0	0	0	0	0
野辺地町	全湾平均								袋	238,155	0.58	25,228	301,387	539	0	0	0	0	0	0	0	0	0	0	0	
									中身	84,221	0.52	9,097	80,118	152	0	0	0	0	0	0	0	0	0	0	0	0
野辺地町	全湾平均								袋	58,278	0.56	7,697	54,225	82	0	0	0	0	0	0	0	0	0	0	0	
									中身	142,498	0.54	16,794	134,343	235	0	0	0	0	0	0	0	0	0	0	0	0

付表23. 平成25年度臨時ホタテガイ等付着稚貝調査結果

漁協	支所・地先	流場水深 (m)	投入月日	調査月日	投入期間	網の種類	袋の種類 (目合)	垂下水深 (m)	ホタテガイ		ムササキガイ (個/袋)	キヌトイガイ (個/袋)	エビノカゲガイ (個/袋)	ワシメ (個/袋)	ヒトデ (個/袋)	網重量 (g)
									付着数 (個/袋)	平均殻長 (mm)						
外ヶ浜	本所	50	4月27日	6月10日	44	流し網	ネトロン 1分	20	83,968	1.11	17,920	54,272	0	0	0	100
	蟹田	60	5月2日	6月10日	39	ネトロン	タマネギ 1×1	13	166,400	0.98	16,896	59,392	0	0	0	64
	蓬田村	55	4月29日	6月10日	42	流し網	1×1	20	41,216	0.50	28,160	11,648	0	0	0	160
	後湯	37	4月21日	6月17日	57	流し網	1×2	18	268,288	1.12	64,512	76,800	0	0	0	92
青森市	奥内	35	4月23日	6月10日	48	流し網	1×1	17	69,376	0.87	10,368	17,792	128	0	0	105
	平均	35	4月25日	6月20日	56	流し網	1×1	17	136,192	1.26	27,136	30,720	0	0	0	104
研究所	久栗坂実験漁場	45	4月18日	6月10日	53	流し網	タネモミ	20	117,760	0.78	27,648	22,528	0	0	0	200
	平均	45	4月24日	6月10日	47	流し網	タネモミ	20	43,008	0.87	2,048	12,288	0	0	0	190
平内町	土屋	29	5月5日	6月18日	44	流し網	タネモミ	11	31,744	1.07	24,576	40,960	0	0	0	140
	平均								31,744	1.07	24,576	40,960	0	0	0	140
茂浦		50	4月27日	6月10日	44	ネトロン	1×1	8	105,472	0.78	23,552	60,416	0	0	0	160
	平均	50	4月30日	6月10日	41	流し網	1×1	8	100,352	0.90	20,480	21,504	0	0	0	260
浦田		51	5月3日	6月10日	38	流し網	1×1	13	102,912	0.84	22,016	40,960	0	0	0	210
	平均								393,216	0.66	122,880	122,880	0	2	0	210
西湾平均									141,212	0.91	36,729	49,842	7	0	0	142
	東田沢	51	4月28日	6月10日	43	流し網	1×1	16	2,949,120	0.64	2,424,832	1,310,720	0	0	0	130
野辺地町	小湊*	25	4月30日	6月14日	45	流し網	タネモミ	10	51,712	1.14	24,576	50,176	0	1	0	90
	平均	45→15	5月5日	6月14日	40	流し網	タネモミ	4	118,784	1.04	16,384	11,264	0	0	0	90×2
横浜町	佐川	34	5月6日	6月10日	35	流し網	1×1	8	140,544	0.72	46,080	287,360	0	0	0	108
	平均	35	5月6日	6月10日	35	流し網	1×1	8	369,152	0.93	66,560	723,456	0	0	0	95
むつ市	源氏ヶ浦	27	5月5日	6月10日	36	流し網	タマネギ 1×2	13	1,118,208	0.88	143,360	1,892,352	0	0	0	150
	平均	23	5月1日	6月10日	40	流し網	タマネギ 1×1	11	167,936	0.89	66,560	179,200	0	0	0	180
川内町	蛸崎	35	5月4日	6月11日	38	流し網	タマネギ	12	557,056	0.68	270,336	864,256	0	0	0	100
	平均	33	5月2日	6月10日	39	流し網	タネモミ	20	425,984	0.72	65,536	712,704	0	0	0	175
脇野沢村	本村	45	5月4日	6月9日	36	流し網	1×2	20	516,096	-	109,568	687,054	1,024	0	0	157
	平均								588,224	0.86	248,213	688,255	128	0	0	143
全湾平均									351,571	0.89	136,251	350,272	64	0	0	142

\* ; 網のみデータのため、付着数については参考値として掲載

付表24-1. 平成25年度第2回ホタテガイ等付着稚貝調査結果

漁協	支所・地先	漁場水深 (m)	投入月日	調査月日	間引き	網の種類	袋の種類	垂下水深 (m)	ホタテガイ (個/袋)	平均殻長 (mm)	殻長組成 (%)										エゾイカリガイ (個/袋)	キヌボウイ (個/袋)	アサボウイ (個/袋)	ヒラ (個/袋)	網重量 (g)			
											-1.0	1.0	2.0	3.0	4.0	5.0	6.0	7.0	8.0									
外ヶ浜	野田	50	5月3日	6月24日	無	流し網	ネットロン1分	18	53,248	2.27	0	29	65	6	0	0	0	0	0	0	0	0	0	0	0	0	0	100
									36,864	2.06	0	47	50	3	0	0	0	0	0	0	0	0	0	0	0	0	0	0
蓬田村	長科	50	4月26日	6月24日	無	流し網	1×1	14	88,576	1.66	12	62	26	1	0	0	0	0	0	0	0	0	0	0	0	0	0	123
									165,888	1.70	5	69	25	0	0	0	0	0	0	0	0	0	0	0	0	0	0	0
後潟	小橋	28	5月5日	6月24日	無	ネットロン	1×1 細目	13	186,344	1.62	8	72	20	0	0	0	0	0	0	0	0	0	0	0	0	0	0	112
									236,544	1.68	8	66	26	0	0	0	0	0	0	0	0	0	0	0	0	0	0	0
青森市	瀬戸子	33	4月29日	6月24日	無	流し網	1×1	28	69,632	1.66	14	56	30	0	0	0	0	0	0	0	0	0	0	0	0	0	0	106
									139,264	1.64	8	70	22	0	0	0	0	0	0	0	0	0	0	0	0	0	0	0
油川	平均	25	5月2日	6月24日	無	流し網	1×2	20	87,552	1.58	6	80	14	0	0	0	0	0	0	0	0	0	0	0	0	0	0	91
									123,904	1.52	14	70	16	0	0	0	0	0	0	0	0	0	0	0	0	0	0	0
原別	平均	39	4月25日	6月24日	無	ネットロン	1×1	10	123,904	1.52	14	70	16	0	0	0	0	0	0	0	0	0	0	0	0	0	0	102
									84,992	1.60	20	50	30	0	0	0	0	0	0	0	0	0	0	0	0	0	0	0
野内	平均	39	5月2日	6月24日	無	ネットロン	1×1	12	66,500	1.50	8	84	8	0	0	0	0	0	0	0	0	0	0	0	0	0	0	99
									67,072	1.26	30	64	6	0	0	0	0	0	0	0	0	0	0	0	0	0	0	0
久栗坂	平均	40	4月21日	6月25日	無	流し網	1×1	7	141,312	1.26	24	76	0	0	0	0	0	0	0	0	0	0	0	0	0	0	0	200
									305,152	1.42	20	68	12	0	0	0	0	0	0	0	0	0	0	0	0	0	0	0
研究所	平均	45	4月18日	6月24日	無	流し網	タネモミ	16	54,784	1.31	22	74	4	0	0	0	0	0	0	0	0	0	0	0	0	0	0	180
									39,168	1.47	15	73	12	0	0	0	0	0	0	0	0	0	0	0	0	0	0	0
平内町	総平均	45	4月24日	6月24日	無	流し網	タネモミ	21	52,224	1.50	15	71	15	0	0	0	0	0	0	0	0	0	0	0	0	0	0	160
									19,712	1.23	33	49	12	0	0	0	0	0	0	0	0	0	0	0	0	0	0	0
西浜平均	平均	48	4月26日	6月24日	無	流し網	2×2	15	37,888	1.12	38	62	0	0	0	0	0	0	0	0	0	0	0	0	0	0	0	150
									192,512	1.37	19	74	6	0	0	0	0	0	0	0	0	0	0	0	0	0	0	0
西浜平均	平均	42	5月5日	6月24日	無	流し網	1×1	13	66,048	1.09	45	51	4	0	0	0	0	0	0	0	0	0	0	0	0	0	0	210
									112,811	1.27	28	67	5	0	0	0	0	0	0	0	0	0	0	0	0	0	0	0
西浜平均	平均	42	5月5日	6月24日	無	流し網	1×1	13	24,064	1.51	12	76	13	0	0	0	0	0	0	0	0	0	0	0	0	0	0	150
									72,768	1.45	17	72	11	0	0	0	0	0	0	0	0	0	0	0	0	0	0	0
西浜平均	平均	42	5月5日	6月24日	無	流し網	1×1	104,281	1.52	17	64	19	0	0	0	0	0	0	0	0	0	0	0	0	0	0	140	

付表24-2. 平成25年度第2回ホテガイ等付着性稚貝調査結果(東湾)

漁協	支所・地先	漁場水深 (m)	投入月日	調査月日	間引き	網の種類	袋の種類	垂下水深 (m)	ホテガイ (個/袋)	平均成長 (mm)	殻長組成 (%)										エノカイガイ (個/袋)	キヌトガイ (個/袋)	エノカイガイ (個/袋)	ヒシ (個/袋)	網重量 (g)	
											-1.0	1.0	2.0	3.0	4.0	5.0	6.0	7.0	8.0							
平内町	東田沢	30	4月26日	6月24日	6月19日	流し網	2×2	15	41,984	1.38	24	63	12	0	0	0	0	0	0	16,384	17,408	0	0	0	0	120
	小湊	15	4月30日	6月23日	無	流し網	1×1	8	393,216	1.23	35	58	4	2	0	0	0	0	0	131,072	344,064	0	0	0	0	270
	間引きなし	平均						11	442,368	1.17	41	52	7	0	0	0	0	0	0	245,760	442,368	0	11	0	0	340
										593,888	1.42	49	9	0	0	0	0	0	0	638,976	638,976	0	0	0	0	300
野辺郷町	小湊	15	4月30日	6月23日	6月18日	流し網	2×2	8	589,824	1.19	39	53	7	1	0	0	0	0	0	338,603	316,757	0	4	0	0	303
	清水川	18	5月2日	6月24日	6月10日	流し網	2×2	7	36,864	1.50	22	56	22	0	0	0	0	0	0	24,576	20,480	0	0	0	0	70
	馬門	18	5月3日	6月24日	無	流し網	1×1	8	221,184	0.57	93	7	0	0	0	0	0	0	0	36,864	61,440	0	0	0	0	140
	間引きなし	平均							303,104	0.55	95	5	0	0	0	0	0	0	0	163,840	573,440	0	0	0	0	80
川内町	馬門	16	5月3日	6月24日	6月14日	流し網	1×1	7	832	0.73	77	23	0	0	0	0	0	0	0	167,936	716,800	0	0	0	0	90
	有戸	34	5月3日	6月24日	無	流し網	1×1	6	98,304	1.04	46	54	0	0	0	0	0	0	0	106,496	499,712	4,096	0	0	0	100
	間引きなし	平均							106,496	0.50	100	0	0	0	0	0	0	0	0	16,384	684,032	0	0	0	0	100
									191,552	0.81	69	31	0	0	0	0	0	0	0	70,992	602,112	1,368	0	0	0	100
研究所	木明	27	5月3日	6月24日	6月17日	流し網	1×1	10	15,872	1.44	13	81	6	0	0	0	0	0	0	4,608	7,680	0	0	0	0	40
	佐川	34	5月6日	6月24日	無	流し網	1×1	8	110,592	0.57	93	7	0	0	0	0	0	0	0	61,440	798,720	0	0	0	0	80
	間引きなし	平均							172,032	0.55	95	5	0	0	0	0	0	0	0	172,032	876,544	0	0	0	0	80
									454,656	0.84	67	32	1	0	0	0	0	0	0	348,160	1,413,120	0	0	0	0	80
龍野村	佐川	34	5月4日	6月24日	6月18日	流し網	1×1.2	12	245,760	0.62	85	2	0	0	0	0	0	0	0	138,872	1,029,464	0	0	0	0	80
	間引きなし	平均							1,856	0.57	93	7	0	0	0	0	0	0	128	782,791	455	0	0	0	50	
									219,819	0.67	81	19	0	0	0	0	0	0	144,270	782,791	455	0	0	0	90	
									6,187	0.91	61	37	2	0	0	0	0	0	1,632	2,912	0	0	0	0	50	
龍野村	源氏ヶ浦	27	5月5日	6月24日	6月20日	流し網	タマネギ 1×2	8	50,688	1.69	12	58	30	1	0	0	0	0	0	5,888	23,296	0	0	0	0	70
	金谷沢	25	5月5日	6月24日	無	流し網	タマネギ 1×2	10	282,144	1.66	16	56	25	3	0	0	0	0	0	98,304	380,928	0	0	0	0	230
	間引きなし	平均							32,512	1.79	15	46	35	3	1	0	0	0	2,048	8,448	0	0	0	0	100	
									986,636	1.14	38	60	2	0	0	0	0	0	0	303,104	2,839,008	0	0	0	0	258
龍野村	龍野部	30	5月10日	6月24日	無	流し網	タマネギ	10	376,832	1.03	48	51	1	0	0	0	0	0	0	81,920	872,448	0	0	0	0	249
	間引きなし	平均							327,680	1.21	33	64	4	0	0	0	0	0	0	81,920	655,360	0	0	0	0	230
									557,056	1.13	39	58	2	0	0	0	0	0	0	155,648	1,462,272	0	0	0	0	246
									76,800	1.42	15	77	7	0	0	0	0	0	0	19,456	26,624	0	0	0	0	63
龍野村	柳川	25	5月8日	6月24日	6月21日	流し網	タマネギ	13	409,600	0.92	60	38	2	0	0	0	0	0	0	73,728	1,228,800	0	0	0	0	220
	川内実験漁場	33	5月2日	6月24日	無	流し網	細目	21	688,128	1.02	49	51	1	0	0	0	0	0	0	147,456	1,015,808	0	0	0	0	180
	間引きなし	平均							251,904	1.20	33	63	3	0	0	0	0	0	40,960	270,336	0	0	0	0	180	
									449,877	1.05	47	51	2	0	0	0	0	0	87,381	838,315	0	0	0	0	193	
龍野村	小沢	42	5月3日	6月25日	無	流し網	1×1	13	296,960	1.26	28	67	4	0	0	0	0	0	0	66,560	217,088	0	0	0	0	205
	間引きなし	平均							317,440	1.28	32	59	10	0	0	0	0	0	0	57,344	270,336	0	0	0	0	190
									237,568	1.39	23	66	9	2	0	0	0	0	0	38,912	319,488	0	1	0	0	190
									283,989	1.31	28	64	8	1	0	0	0	0	0	54,272	288,971	0	0	0	0	195
龍野村	東湾平均 (間引きあり)								43,197	1.44	24	59	17	1	0	0	0	0	0	15,264	22,944	0	0	0	0	88
	東湾平均 (間引きなし)								393,785	1.17	43	50	7	1	0	0	0	0	0	146,413	675,006	76	1	0	0	210
	全湾平均 (間引きあり)								53,950	1.44	21	64	15	0	0	0	0	0	0	18,185	27,145	0	0	0	0	121
	全湾平均 (間引きなし)								205,459	1.40	27	58	14	1	0	0	0	0	0	78,661	273,023	117	0	0	0	156

付表25. 平成25年度第2回臨時ホタテガイ等付着雑魚調査結果

漁協	支所・地先	魚場水深 (m)	投入日	調査日	開引き	網の種類	袋の種類	垂下水深 (m)	ホタテガイ (個/袋)	平均殻長 (mm)	殻長組成 (%)										オホシ (個/袋)	ミナト (個/袋)	網重量 (g)			
											-1.0	1.0-	2.0	3.0-	4.0-	5.0-	6.0-	7.0-	8.0-							
外ヶ浜*	木所 磯山	50	5月2日	7月9日	6月10日	流し網	ネトロン 1分	20	55,296	4.17	0	4	15	19	44	11	7	0	0	0	0	0	0	0	100	
		後瀬	55	4月23日	7月8日	6月20日	流し網	1×2	18	31,680	4.30	0	7	35	34	18	3	2	0	0	0	0	0	0	0	240
青森市	野内	30	5月10日	7月8日	6月18日	流し網	1×1	20	72,704	3.22	0	12	22	48	18	0	0	0	0	0	0	0	0	0	0	163
		久栗坂	22	4月27日	7月8日	6月21日	流し網	1×2	12	38,912	3.30	2	4	22	56	16	0	0	0	0	0	0	0	0	0	0
研究所	久栗坂実験漁場	45	4月18日	7月8日	6月26日	流し網	タマネギ	21	32,768	3.25	2	6	28	48	13	2	2	0	0	0	0	0	0	0	0	200
		45	4月24日	7月8日	6月26日	流し網	タマネギ	21	13,568	3.52	6	6	15	30	42	2	2	0	0	0	0	0	0	0	0	200
平内町	茂浦	48	4月30日	7月8日	6月21日	流し網	1×1	11	53,760	3.21	1	9	27	47	16	1	0	0	0	0	0	0	0	0	0	200
		48	4月30日	7月8日	6月21日	流し網	1×1	11	47,333	3.55	1	8	20	42	22	5	1	0	0	0	0	0	0	0	0	176
平内町	東田次	50	4月30日	7月8日	6月18日	流し網	1×1	12	28,672	2.86	7	14	21	50	7	0	0	0	0	0	0	0	0	0	0	150
		野辺柳町*	13	5月4日	7月8日	6月19日	流し網	2×2	5	26,368	1.27	25	73	2	0	0	0	0	0	0	0	0	0	0	0	0
横浜町	源氏ヶ浦	33	5月4日	7月8日	6月24日	流し網	2×2	7	30,336	1.26	24	76	0	0	0	0	0	0	0	0	0	0	0	0	0	83
		25	5月5日	7月8日	6月22日	流し網	2×2	7	70,656	1.15	36	62	1	0	0	0	0	0	0	0	0	0	0	0	0	118
むつ市	中野沢	21	5月4日	7月8日	6月20日	流し網	タマネギ 1×2	8	30,464	2.25	3	42	34	18	3	0	0	0	0	0	0	0	0	0	0	110
		21	5月4日	7月8日	6月17日	流し網	1×1	6	43,520	2.39	5	29	41	21	4	0	0	0	0	0	0	0	0	0	0	80
川内町	崎崎	35	5月4日	7月8日	6月17日	流し網	1×1	8	24,576	2.55	2	23	47	24	4	0	0	0	0	0	0	0	0	0	0	89
		35	5月4日	7月8日	6月17日	流し網	1×1	8	34,048	2.47	3	26	44	23	4	0	0	0	0	0	0	0	0	0	0	80
研究所	山内実験漁場	33	5月2日	7月8日	6月20日	流し網	タマネギ	12	78,848	2.51	3	30	35	29	4	0	0	0	0	0	0	0	0	0	0	100
		55	5月6日	7月8日	6月20日	流し網	タマネギ	12	7,936	1.66	15	59	21	4	1	0	0	0	0	0	0	0	0	0	0	200
東津波町 (開引きあり)	蟹田	55	5月6日	7月9日	6月17日	流し網	1×1	12	79,360	3.22	1	14	26	34	23	3	0	0	0	0	0	0	0	0	0	200
		55	5月6日	7月9日	6月17日	流し網	1×1	12	43,221	2.50	5	31	30	26	7	0	0	0	0	0	0	0	0	0	0	140
全津波平均 (開引きあり)								45,435	3.06	3	20	25	34	15	3	0	0	0	0	0	0	0	0	0	0	159

\*: 網のみを測定した結果のため、参考値として掲載

付表26. 平成25年産貝採苗器投入状況調査結果

(袋)

漁協 支所	経営対数 (経営体)	平成25年度												平成24年度		
		4月			5月			6月			合計	1経営体当り の投入数	合計	1経営体当り の投入数		
		上旬	中旬	下旬	上旬	中旬	下旬	上旬	中旬	下旬						
外浜平館	39	0	0	49,280	51,520	0	0	0	0	0	0	0	100,800	2,585	114,430	2,725
外浜蟹田	49	0	0	56,315	115,636	375	0	0	0	0	0	0	172,326	3,517	200,250	3,851
蓬田村	48	0	0	69,580	81,065	0	0	0	0	0	0	0	150,645	3,138	148,555	3,095
後潟	32	0	0	70,910	9,080	0	0	0	0	0	0	0	79,990	2,500	88,800	2,775
奥内	49	0	0	218,300	40,500	0	0	0	0	0	0	0	258,800	5,282	260,400	5,314
川	17	0	0	68,400	70,500	0	0	0	0	0	0	0	138,900	8,171	138,900	8,171
油川	3	0	1,500	4,000	3,300	0	0	0	0	0	0	0	8,800	2,933	8,800	2,933
青森	4	0	2,000	7,000	6,000	0	0	0	0	0	0	0	15,000	3,750	15,000	3,750
造道	10	0	0	40,900	17,100	0	0	0	0	0	0	0	58,000	5,800	58,000	5,800
原別	13	0	0	10,400	28,600	0	0	0	0	0	0	0	39,000	3,000	39,000	3,000
野内	22	0	0	52,400	0	0	0	0	0	0	0	0	52,400	2,382	52,700	2,395
久栗坂	118	0	3,500	401,400	166,000	0	0	0	0	0	0	0	570,900	4,838	572,800	4,854
小計	507	0	0	443,255	716,239	118,536	0	0	0	0	0	0	1,278,030	2,521	1,261,390	2,430
土屋	39	0	0	99,500	7,900	0	0	0	0	0	0	0	107,400	2,754	108,200	2,705
茂浦	57	0	0	63,515	61,895	0	0	0	0	0	0	0	125,410	2,200	125,410	2,200
浦田	86	0	0	0	217,660	0	0	0	0	0	0	0	217,660	2,531	217,660	2,531
内東田沢	79	0	0	79,000	148,520	0	0	0	0	0	0	0	227,520	2,880	227,520	2,880
小湊	133	0	0	201,240	201,240	0	0	0	0	0	0	0	402,480	3,026	378,240	2,761
清水川	113	0	0	0	79,024	118,536	0	0	0	0	0	0	197,560	1,748	204,360	1,703
小計	69	2,000	800	13,260	88,600	2,440	0	0	0	0	0	0	107,100	1,552	116,030	1,658
野辺地町	79	0	0	31,945	102,270	0	0	0	0	0	0	0	134,215	1,699	132,465	1,677
横浜町	4	0	0	150	770	110	0	0	0	0	0	0	1,030	258	925	231
田名部	52	0	0	83,540	34,335	0	0	0	0	0	0	0	117,875	2,267	118,475	2,278
むつ市	55	0	0	0	14,530	30,870	400	0	0	0	0	0	45,800	833	53,450	972
川内町	32	0	720	11,320	18,780	1,520	700	0	0	0	0	0	33,040	1,033	38,230	1,195
脇野沢村	1,084	2,000	5,020	1,230,955	1,398,825	153,851	1,100	0	0	0	0	0	2,791,751	2,575	2,845,800	2,580
合計	-	0.1	0.2	44.1	50.1	5.5	0.0	0.0	0.0	0.0	0.0	0.0	100.0	-	100.0	-
投入割合 (%)																