

# ウオダス 漁海況速報 No. 1914

発行日 平成28年5月11日

http://www.aomori-itc.or.jp/index.php?id=2184

発行 (地独) 青森県産業技術センター水産総合研究所

TEL:017-755-2155 FAX:017-755-2156

住所 〒039-3381 青森県東津軽郡平内町大字茂浦字月泊10



## 5月のウオダス発行予定

日	月	火	水	木	金	土
1	2	3	4	5	6	7
8	9	10	11	12	13	14
15	16	17	18	19	20	21
22	23	24	25	26	27	28
29	30	31				

○ 漁海況 □ 漁況

## ○日本海沿岸定線観測結果 (5月分)

各層最高水温は「はなはだ高い」

## ○ウスメバルの資源状況について

小 泊 (5月6~10日)	
ヤリイカ 棒受網 19隻	377.2kg
マダイ 刺網 14隻	87.3kg
ウスメバル 釣り 25隻	350.5kg

下 前 (5月1~5日)	
ヤリイカ 延縄 2隻	42.0kg
(802.9kg) 定置網 4隻	630.0kg
棒受網 4隻	130.9kg
ウスメバル 釣り 2隻	8.7kg
(5月6~10日)	
(取りまとめ中)	

鱒ヶ沢 (5月1~10日)	
(取りまとめ中)	

大 戸 瀬 (新深浦) (4月26~30日)	
ヤリイカ 定置網 20隻	5.3kg
(21.9kg) 底建網 8隻	4.9kg
刺網 1隻	11.7kg
マダイ 定置網 11隻	81.4kg
(146.2kg) 底建網 14隻	31.5kg
刺網 3隻	33.3kg
ブ リ 釣り 1隻	1.3kg
(943.6kg) 定置網 40隻	813.5kg
底建網 20隻	57.6kg
刺網 3隻	71.2kg
ウスメバル 定置網 2隻	0.4kg
(1.4kg) 底建網 4隻	1.0kg
マダラ 定置網 4隻	13.2kg
(117.6kg) 底建網 10隻	39.8kg
刺網 6隻	64.6kg
マイワシ 底建網 1隻	10.0kg
サクラマス 定置網 61隻	826.1kg
(846.6kg) 底建網 3隻	17.9kg
刺網 1隻	2.6kg

大 戸 瀬 (新深浦) (5月1~5日)	
ヤリイカ 定置網 3隻	1.0kg
(7.5kg) 底建網 12隻	6.5kg
マダイ 定置網 14隻	237.3kg
(286.8kg) 底建網 16隻	45.0kg
刺網 2隻	4.5kg
クロマグロ 定置網 1隻	9.2kg
ブ リ 釣り 1隻	11.0kg
(4,286.4kg) 定置網 40隻	3,459.1kg
底建網 39隻	816.3kg
ウスメバル 定置網 1隻	0.2kg
(1.0kg) 底建網 2隻	0.8kg
マダラ 定置網 3隻	14.8kg
(66.7kg) 底建網 9隻	49.4kg
刺網 2隻	2.5kg
マイワシ 底建網 1隻	5.0kg
サバ類 定置網 4隻	5.0kg
(5.4kg) 底建網 1隻	0.4kg
サクラマス 定置網 40隻	1,038.4kg
(1,071.3kg) 底建網 7隻	32.9kg

(5月6~10日)	
ヤリイカ 定置網 7隻	5.2kg
(14.5kg) 底建網 14隻	9.3kg
マダイ 定置網 31隻	424.7kg
(578.8kg) 底建網 42隻	142.3kg
刺網 3隻	11.8kg
ブ リ 定置網 57隻	4,827.2kg
(6,602.3kg) 底建網 61隻	1,775.1kg
ウスメバル 底建網 4隻	0.7kg
マダラ 定置網 3隻	14.2kg
(75.8kg) 底建網 9隻	45.2kg
刺網 1隻	16.4kg
サバ類 定置網 1隻	1.0kg
(15.0kg) 底建網 3隻	14.0kg
サクラマス 定置網 43隻	408.1kg
(495.7kg) 底建網 10隻	87.6kg

三 厩 (4月26~5月5日)	
対象魚種なし	
(5月6~10日)	
ヤリイカ 定置網 28隻	200.9kg
マダイ 釣り 1隻	1.0kg
ブ リ 釣り 3隻	29.9kg
ウスメバル 釣り 7隻	96.5kg
サクラマス 定置網 1隻	3.6kg
アブラツノザメ 延縄 4隻	1,300.0kg

平 館 (外ヶ浜) (5月1~10日)	
定置網 35隻	
ヤリイカ	342.4kg
ブ リ	404.4kg
マダラ	15.5kg
マアジ	852.0kg
マイワシ	209.0kg
サバ類	152.0kg
サクラマス	101.7kg

深 浦 (5月1~5日)	
ヤリイカ 底曳網 2隻	61.5kg
マダイ 定置網 3隻	193.5kg
(198.6kg) 底曳網 1隻	0.5kg
刺網 2隻	4.6kg
ブ リ 定置網 4隻	1,626.3kg
ウスメバル 釣り 5隻	87.1kg
(89.0kg) 底曳網 2隻	1.9kg
マダラ 定置網 2隻	14.8kg
(34.2kg) 底曳網 1隻	19.4kg
サバ類 定置網 3隻	372.3kg
サクラマス 定置網 4隻	125.4kg
ハタハタ 底曳網 1隻	12.0kg

(5月6~10日)	
(取りまとめ中)	

佐 井 (4月26~30日)	
ヤリイカ 定置網 139隻	1,683.5kg
(1,697.5kg) 底建網 3隻	14.0kg
マダイ 底建網 1隻	1.6kg
ブ リ 定置網 3隻	4.0kg
(344.3kg) 底建網 7隻	340.3kg
ウスメバル 釣り 1隻	3.0kg
(9.9kg) 底建網 5隻	6.9kg
マダラ 底建網 2隻	29.2kg
サクラマス 釣り 2隻	3.8kg
(3,568.5kg) 定置網 14隻	77.5kg
底建網 31隻	3,487.2kg
(5月1~10日)	
(取りまとめ中)	

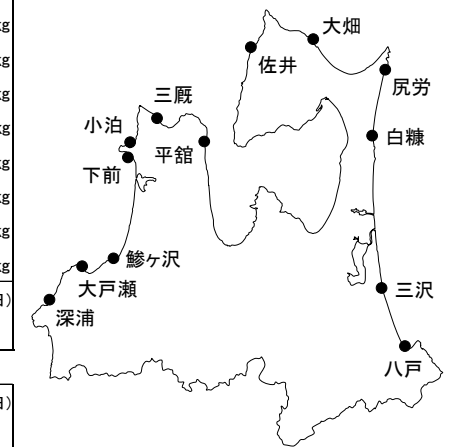
大 畑 (5月1~5日)	
ヤリイカ 定置網 3隻	2,633.2kg
(2,918.9kg) 底建網 5隻	285.7kg
マダイ 定置網 1隻	2.3kg
(5.0kg) 底建網 3隻	2.7kg
ブ リ 定置網 3隻	181.5kg
(183.0kg) 底建網 1隻	1.5kg
ウスメバル 底建網 5隻	14.9kg
マダラ 定置網 1隻	8.5kg
(16.2kg) 底建網 2隻	7.7kg
サバ類 底建網 4隻	1,073.0kg
サクラマス 定置網 3隻	274.8kg
(5月6~10日)	
(取りまとめ中)	

三 沢 (5月6~10日)	
(取りまとめ中)	

八 戸 (5月6~10日)	
ブ リ 定置網 1隻	77.0kg
マダラ 定置網 1隻	7.0kg

尻 労 (4月26~30日)	
ヤリイカ 定置網 4隻	2,634.0kg
ウスメバル 底建網 8隻	805.0kg
サクラマス 定置網 4隻	253.0kg
(5月1~5日)	
ヤリイカ 定置網 2隻	2,800.0kg
ブ リ 定置網 2隻	33.0kg
サクラマス 定置網 2隻	65.0kg
(5月6~10日)	
ヤリイカ 定置網 6隻	7,005.0kg
ブ リ 定置網 6隻	227.0kg
ウスメバル 底建網 12隻	5,398.0kg
サクラマス 定置網 6隻	121.0kg

白 糠 (5月1~5日)	
対象魚種なし	
(5月6~10日)	
イカナゴ 棒受網 1隻	26.0kg



## 沿岸各地の水温 (5月6日～10日)

日本海 12℃台 津軽海峡 11℃台  
陸奥湾 10℃～12℃台 太平洋 10℃～11℃台

今回は平均前回差が+0.5度となりました。

前年と比べると、日本海で-1.0度、津軽海峡で-0.6度、陸奥湾では-0.8度、太平洋では-0.5度となり、平均前年差は-0.7度となっています。平年と比べると日本海で「平年並み」、津軽海峡、陸奥湾及び太平洋で「やや高い」となっています。

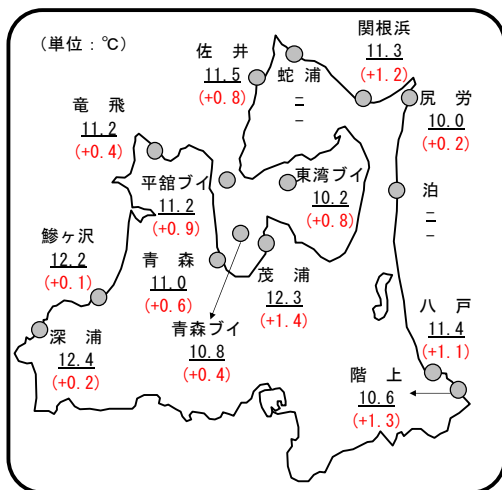


図 定地水温(5月6日～10日)  
平均値(平年差)ブイは1m

表 沿岸各地の水温 (5月6～10日)

		(単位:℃)			
		水温	前回差	前年差	平年差
日本海	深浦	12.4	-0.1	+0.1	+0.2
	鰺ヶ沢	12.2	+1.3	-2.0	+0.1
	平均	12.3	+0.6	-1.0	+0.1
津軽海峡	竜飛	11.2	+0.2	-0.8	+0.4
	佐井	11.5	+0.7	-0.4	+0.8
	蛇浦	-	-	-	-
	関根浜	11.3	+0.4	-0.5	+1.2
陸奥湾	平均	11.3	+0.4	-0.6	+0.8
	青森	11.0	+0.0	-1.0	+0.6
	茂浦	12.3	+1.7	-0.5	+1.4
	平館ブイ	11.2	+0.5	-0.5	+0.9
	青森ブイ	10.8	+0.2	-1.1	+0.4
太平洋	東湾ブイ	10.2	+0.1	-1.1	+0.8
	平均	11.1	+0.5	-0.8	+0.8
	尻労	10.0	+0.1	-0.3	+0.2
	泊	-	-	-	-
	八戸	11.4	+0.6	-1.6	+1.1
太平洋	階上	10.6	+0.6	+0.3	+1.3
	平均	10.7	+0.4	-0.5	+0.8
	全体平均	11.2	+0.5	-0.7	+0.7

※深浦は6日のみの水温

## 太平洋の海況 (5月8日～9日、表面水温分布)

概況：沿岸水温は10℃台

○太平洋沿岸域の表面水温

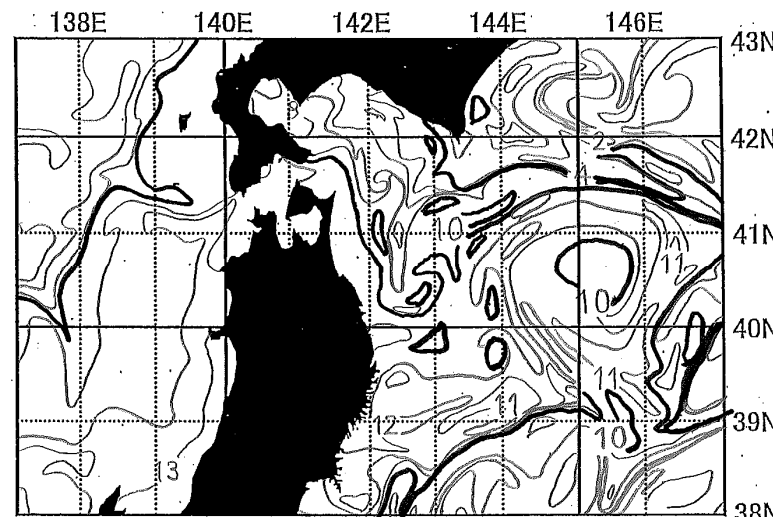
前回と比べわずかに高い水温となっています。これは前年同期と比べわずかに高い水温です。

## 日本海の場合 (5月8日～9日、表面水温分布)

概況：沿岸水温は11～12℃台

○日本海沿岸域の表面水温

前回と比べ1度ほど高い水温となっています。これは前年同期と比べ2度ほど低い水温です。



資料：(社) 漁業情報サービスセンター  
北部太平洋海況速報 第11号 5月10日発行

## ○日本海沿岸定線観測結果 (5月分)

試験船青鵬丸により4月25日から26日に日本海沿岸定線観測を行いました。結果は下表のとおり

各層最高水温は0m層で「平年並み」、50m層で「やや高い」、100m層で「かなり高い」、対馬暖流の流幅は船作線で「はなはだ広い」、十三線で「平年並み」、水塊深度は「平年並み」、北上流量は「はなはだ少ない」となっていました。

観測項目		対馬暖流流勢指標5月				4月25～4月26日：青鵬丸		
		2012年	2013年	2014年	2015年	2016年	平年差	平年比
各層最高水温 (℃)	0m	12.8	11.8	14.2	13.8	12.4	+0.44	+36
	50m	10.40	9.50	10.56	10.99	11.03	+0.83	+99
	100m	9.23	9.77	9.64	10.26	10.48	+1.15	+136
流幅 (マイル)	船作線	37.9	27.8	40.7	42.8	69.2	+30.0	+216
	十三線	19.2	54.6	80.1	41.8	42.2	-8.8	-56
水塊深度 (m)		220	192	208	217	200	+11.5	+31
北上流量 (Sv. (10 <sup>6</sup> m <sup>3</sup> /s))		2.93	2.83	2.98	3.18	0.87	-1.47	-241
断面積算水温		2,130	1,558	2,085	2,207	3,376	+1,073	+244

## ○ウスマバルの資源状況について

現在、青森県ではウスマバル漁の最盛期を迎えておりますが、1960年以降の漁獲量をみますと、2011年以降減少し低位の状態にあります(図1)。ウスマバルは3歳～5歳魚が多く漁獲され全体の75%程度を占めています(図2)。資源解析を行ったところ、2005年に卓越発生したものの、2010年以降の発生が悪い状況にあります。今後も資源解析を継続し、適切な資源管理に役立てていきます。(資源管理部 伊藤欣吾)

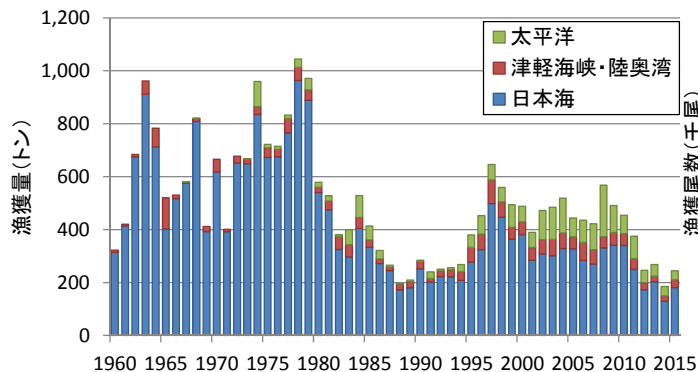


図1 青森県におけるウスマバルの海域別漁獲量の推移

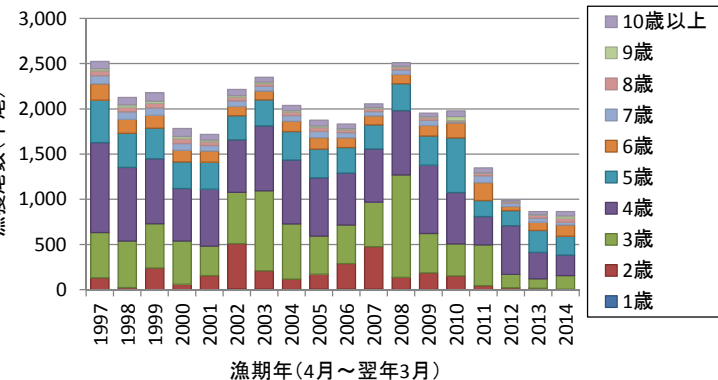


図2 青森県におけるウスマバルの年齢別漁獲尾数の推移