

ほたてがいがい増養殖情報高度化事業

ホタテガイ垂下養殖実態調査－Ⅱ

(平成 19 年 10 月)

山内 弘子・小坂 善信*・吉田 達・川村 要

養殖ホタテガイ実態調査のうち、平成 19 年 10 月に行われた秋季実態調査について報告する。

1 養殖員実態調査

(1) 調査内容

1) 調査期間

平成 19 年 10 月 15 日～10 月 19 日

2) 調査対象組合

陸奥湾内（外ヶ浜～脇野沢村）12 漁業協同組合および 13 支所（連絡所）

3) 調査対象員

平成 18 年産養殖員および平成 19 年産稚員（養殖用・地まき用分散稚員および未分散稚員）

4) 調査点数

陸奥湾内の全養殖業者の 5%を基準に下表のとおり調査対象者を無作為に抽出した。

平成 18 年産員		平成 19 年産員	
調査対象員	調査点数	調査対象員	調査点数
パールネット	13 (11)	養殖用分散	38 (37)
耳吊り	33 (18)	養殖用未分散	73 (67)
丸籠	21 (20)	地まき用分散	1 (4)
		地まき用未分散	2 (6)
合計	67 (49)	合計	114 (114)

()内は昨年度

5) 調査方法

調査対象者のホタテガイを海上施設で採取した（原則として 1 対象者当り平成 18 年産員 2 点、平成 19 年産養殖用稚員 2 点の計 4 点、地まき用稚員も保有している場合はさらに 2 点）。その際、連間隔を併せて実測した。陸揚げされたホタテガイは、1 点当り 20 枚の殻長、全重量、軟体部重量を測定した。また、異常員の出現割合は、1 点当り 50 枚から求め、へい死員の出現割合は 1 連の全数（未分散の稚員は上、中、下段 3 段の全数）から算出した。

(2) 調査結果

1) 18 年産員(成員)

へい死率および異常員出現率の推移を図 1 と表 1 に、殻長と全重量の推移を図 2 に、幹綱 1m 当りの収容枚数の推移を図 3 に、調査結果を表 2-1～3 に示した。また、表 3-1～2 には昭和 60 年以降の養殖方法別による結果の推移を示した。

* 現 青森県農林水産部水産局水産振興課

① へい死率および異常貝出現率

へい死率は、全湾平均で 5.6% と昨年 (6.3%) よりも低い値を示し (表 1、2-1、図 1)、昭和 60 年から平成 18 年までの過去 22 年間の平均値 (12.3%) を大きく下回った。養殖方法別では、パールネットが 11.1%、耳吊りが 5.0%、丸籠が 5.3% とパールネットで高い値を示した。地域別、養殖方法別では、小湊、久栗坂、造道、後潟のパールネットでそれぞれ 29.3%、24.2%、20.5%、13.1% と高い値を示した (表 2-1~3)。

異常貝出現率は、全湾平均で 5.5% と昨年 (5.7%) をわずかに下回り (表 1、2-1、図 1)、過去 22 年間の平均値 (6.7%) より低い値を示した。養殖方法別ではパールネットが 6.4%、耳吊りが 5.6%、丸籠が 4.9% と、パールネットで高い値を示した。地域別、養殖方法別では、茂浦の丸籠と東田沢の耳吊りでそれぞれ 14.0%、小湊のパールネットと耳吊りでそれぞれ 38.0%、14.1%、野辺地町の耳吊りで 21.0% と高い値を示した (表 2-1~3)。

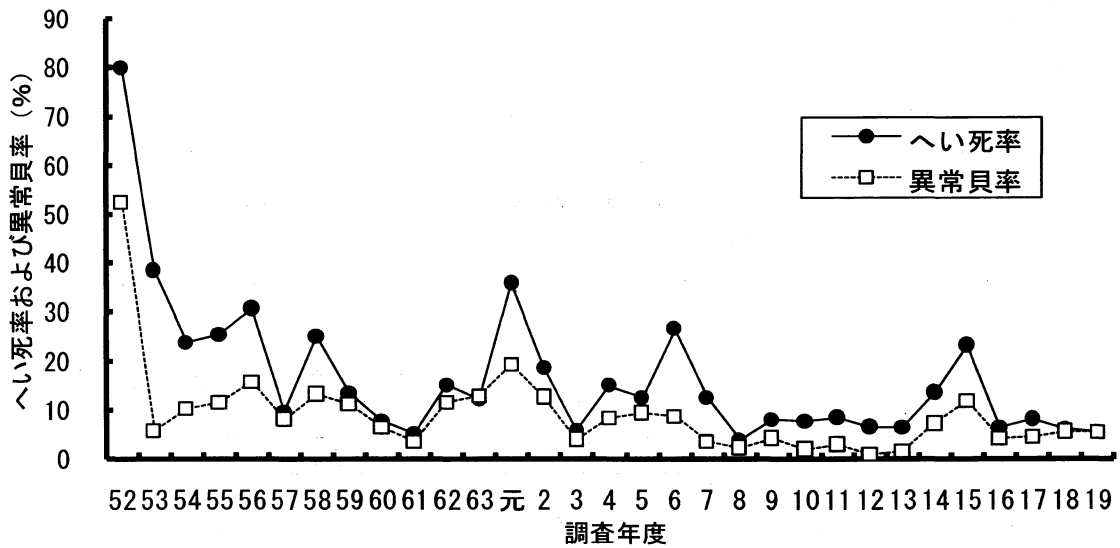


図1 へい死率および異常貝出現率の推移 (養殖成員)

② 成長

殻長は、全湾平均で 8.7cm と昨年 (8.3cm) より高い値を示した (表 2-1、図 2)。地域別、養殖方法別では、造道、後潟、蓬田のパールネットでそれぞれ 10.1cm、10.0cm、9.2cm、浦田の耳吊りで 9.5cm、茂浦の丸籠で 9.3cm と大きい値を示したが、田名部、むつ市の丸籠ではそれぞれ 6.7cm、7.3cm、小湊のパールネットでは 7.8cm と極端に小さい傾向が見られた (表 2-1~3)。

全重量は、全湾平均で 75.8g と昨年 (62.6g) を大幅に上回った (表 2-1、図 2)。地域別、養殖方法別では造道、後潟のパールネットでそれぞれ 105.5g、88.7g、浦田、東田沢の耳吊りでそれぞれ 95.5g、86.0g、茂浦の丸籠で 85.3g と極端に高い値を示したが、田名部、むつ市の丸籠では 32.9g、39.6g、小湊のパールネットでは 52.4g と非常に低い値を示した (表 2-1~3)。

軟体部歩留りは、全湾平均で 34.1% と昨年 (33.6%) よりも上回っていた (表 3-2)。

以上のように平成 18 年産貝は過去 22 年間の平均値 (殻長 8.5cm、全重量 71.9g、軟体部重量 25.1g、軟体部歩留り 33.4%) と比較して全てが上回り成長が良かったが、養殖方法別に見ると丸籠では全ての項目 (それぞれ 7.8cm、52.9g、17.5g、33.0%) で過去 22 年間の平均値 (それぞれ 8.1cm、63.1g、22.6g、35.0%) を下回った (表 3-1~2)。

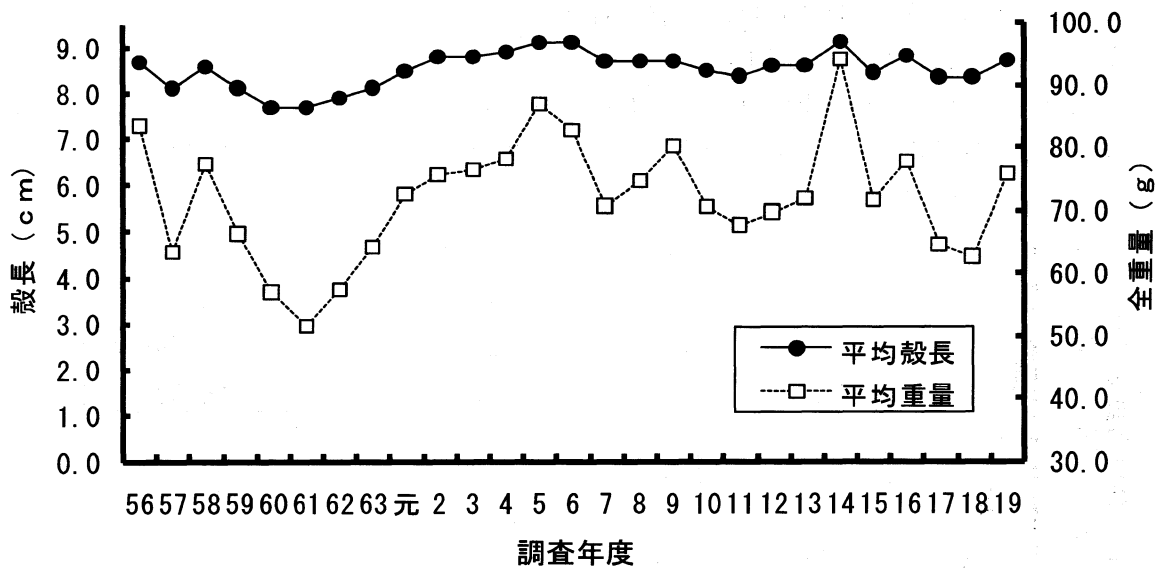


図2 殻長と全重量の推移 (養殖成貝)

③ 収容密度

連間隔は全湾平均で 38.1 cm と、昨年 (44.1 cm) より狭く、昭和 60 年以降 3 番目に狭い間隔であった (表 2-1、3-2)。幹綱 1m 当りの収容枚数は、全湾平均で 445 枚と昨年 (416 枚) より多く、昭和 60 年以降 2 番目に高い収容密度であった。養殖方法別に見るとパールネットと丸籠ではそれぞれ 362 枚、371 枚と昨年 (それぞれ 526 枚、394 枚) より大幅に減少したが、耳吊りでは 473 枚と、昨年 (408 枚) を大幅に上回り、昭和 60 年以降 3 番目の収容枚数となった (表 2-1、3-1~2、図 3)。

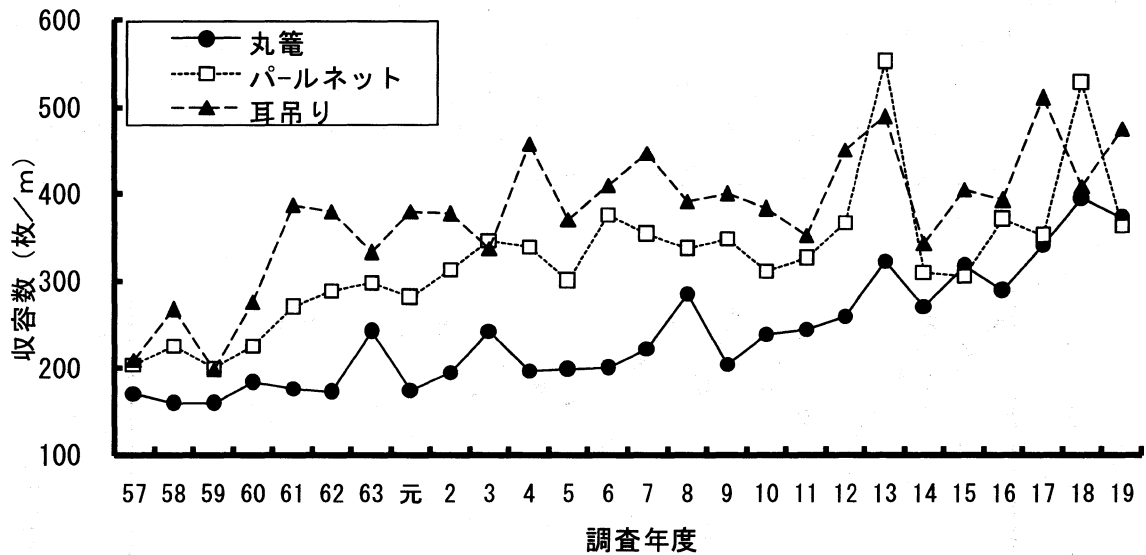


図3 幹綱1m当りの収容数の推移 (養殖成貝)

2) 19年産貝(稚貝)

へい死率および異常貝出現率の推移を図4と表1に、殻長と全重量の推移を図5に、幹綱1m当りの収容枚数の推移を図6に、調査結果を表4-1~3に示した。また、表5には昭和60年以降の結果の推移を示した。

① へい死率および異常貝出現率

養殖用稚貝のへい死率の全湾平均値は、分散済みで 1.9% (昨年 2.3%) と昭和 60 年以降最も低く、未分散でも 2.1% (昨年 2.8%) と昭和 60 年以降 2 番目に低い値であった。地域

別では造道の分散稚貝で6.0%、平館、浦田の未分散稚貝でそれぞれ5.7%、5.3%と高い値を示した（表4-1～3、5、図4）。

養殖用稚貝の異常貝出現率の全湾平均値は、分散済みが0.9%（昨年1.0%）と昭和60年以降3番目に低く、未分散も0.9%（昨年1.7%）と昭和60年以降4番目に低い値であった（表4-1、5、図4）。

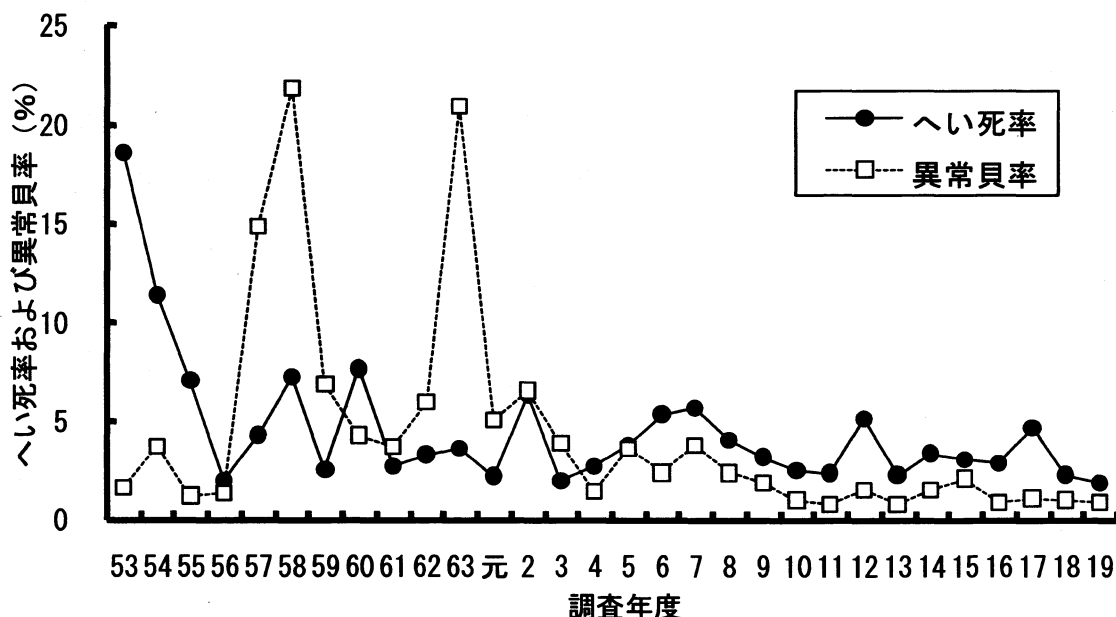


図4 へい死率および異常貝出現率の推移
(分散済み稚貝)

② 成長

養殖用稚貝の殻長の全湾平均値は、分散済み稚貝で2.6cm（昨年2.5cm）、未分散が2.5cm（昨年2.3cm）、全重量の全湾平均値は、分散済みが2.2g（昨年1.8g）、未分散が1.8g（昨年1.4g）と昨年よりも高い値を示したが、過去22年間の平均値（分散済み稚貝で殻長2.8cm、全重量2.6g、未分散稚貝で殻長2.6cm、全重量2.2g）より低い値であった（表4-1、5、図5）。

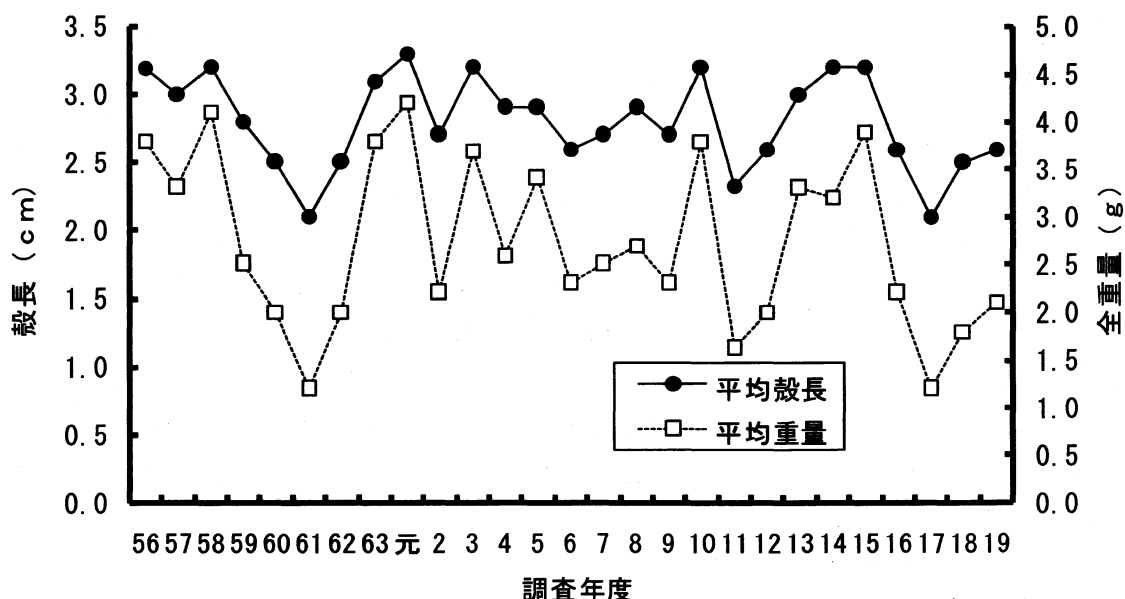


図5 殻長と全重量の推移 (分散済み稚貝)

③ 収容密度

養殖用稚貝の連間隔の全湾平均値は、分散済稚貝が 30.1 cm と、昨年 (28.0 cm) より広いものの過去 22 年間の平均値 (39.0cm) より狭かった。未分散稚貝では 29.8 cm (昨年 31.3 cm) と、昭和 60 年以降最も狭い値となった (表 4-1、5)。幹綱 1m 当りの収容枚数は、分散済稚貝が 672 枚で、昨年 (691 枚) より少ないものの、過去 22 年間の平均値 (625 枚) より多く、未分散稚貝では 5,803 枚と、昨年 (4,337 枚) より大幅に上回り、昭和 60 年以降 2 番目に多い値で、依然として高レベルで推移している (表 4-1、5、図 6)。

養殖用と地まき用未分散稚貝の幹綱 1m 当りの収容枚数は、全 23 調査地域の内 9 か所と、全体の 39% の地域で 5,000 枚を超えており、最大は 11,123 枚であった (表 4-1~3)。

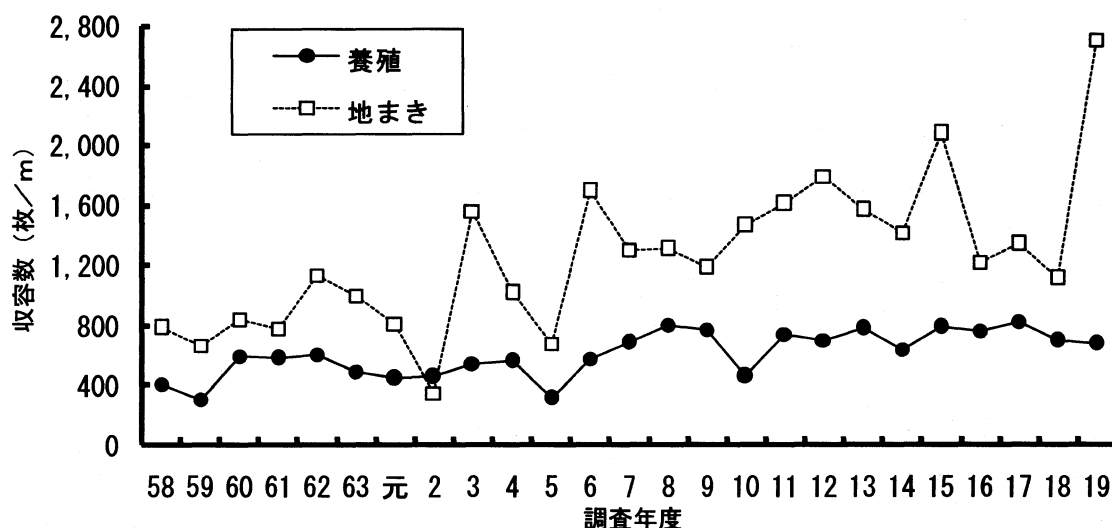


図6 幹綱 1m 当りの収容枚数の推移 (分散済稚貝)

2 養殖数量調査

(1) 調査内容

1) 調査時期

平成 19 年 10 月

2) 調査対象貝

平成 18 年産養殖貝および平成 19 年産稚貝

3) 調査方法

平成 19 年 10 月 1 日現在の販売済み数量および養殖方法別保有数量を全養殖業者から聞き取り調査した。

(2) 調査結果

養殖数量調査結果を表 6 に示した。

10 月 1 日現在の平成 18 年産貝の販売済数量は、成貝が 38,871 トン、半成貝が 26,087 トン、合計 64,957 トンであった。保有数量は、パールネットが 3,864 万枚 (昨年 3,418 万枚)、丸籠が 4,169 万枚 (昨年 5,978 万枚)、耳吊りが 10,919 万枚 (昨年 8,159 万枚)、合計 18,953 万枚 (昨年 17,554 万枚) で、昨年よりも増加した (表 6)。

平成 19 年産貝の保有数量は、養殖用貝 53,543 万枚 (昨年 54,511 万枚)、地まき用 7,400 万枚 (昨年 7,526 万枚)、移出用 675 万枚 (昨年 724 万枚)、半成貝用 43,343 万枚 (昨年 44,045

万枚)、合計 104,962 万枚 (昨年 106,805 万枚) と昨年よりも減少した (表 6)。

考 察

1 成貝 (平成18年産貝)

- ・春の調査結果では、幹綱1m当りの収容枚数が昭和60年以降で前年に次いで多かったものの、成長が比較的良かった。一方、へい死率は昭和53年以降3番目に高い値となっていた。しかし、秋の調査結果では過去22年間の平均値よりもへい死率は低く、成長は良い結果となった。
- ・平成18年産貝が高い収容密度でも成長が良かった要因は、平成19年1~2月の日照時間が例年よりも長かったことにより¹⁾、餌となる植物プランクトンの発生が良好であったことと、時化等の影響がなかったことから貝への障害が少なかったことが考えられた。
- ・来年の母貝となる平成18年産貝をほとんど保有していない地区が見られたため、母貝確保への取り組みを一層進めていく必要がある。
- ・平成18年産貝は、特異的に歩留りが良かったが、昭和60年以降の調査結果から過密養殖による成長量の低下や自然環境の変化によりへい死が発生することが分かっている。このことから、安定生産を維持するためには、適正収容量を遵守するように、さらに指導することが必要である。

2 稚貝 (平成19年産貝)

- ・へい死率は昭和60年以降最も低かった。
- ・平成17年産貝、平成18年産貝と異なり産卵が早目に始まり、稚貝採取も順調に終了したにもかかわらず、幹綱1m当りの収容枚数が分散済稚貝では比較的多く、さらに未分散稚貝では昭和60年以降2番目に多かったため、殻長と全重量は過去22年間の平均値を下回った。
- ・半成貝用と養殖用の稚貝の保有数は、これまでの最高であった昨年よりは少なくなったものの過去最高レベルにあるため、このような数量の保有を継続すると餌不足による歩留りの低下やへい死が懸念される。
- ・稚貝を必要以上に持たないようにして、できるだけ成長の良い元気な稚貝を適正養殖し、丈夫で高品質なホタテガイを作る必要がある。

引 用 文 献

- 1) 山内弘子ら (2008) : ほたてがい増養殖IT推進事業 ホタテガイ生育環境調査. 青水総研増事業報告書, 37, 161-162.

表1 へい死率および異常員出現率の年度別推移

単位：％

員の種類	調査年度	上磯地区		青森地区		平内地区		上北地区		下北地区		全道平均	
		へい死	異常員	へい死	異常員	へい死	異常員	へい死	異常員	へい死	異常員	へい死	異常員
半成員	平成19年度	1.2	5.3	15.2	6.8	6.6	2.3	2.8	12.1	6.1	1.9	5.6	5.5
	平成18年度			11.6	1.5	9.0	2.4	4.2	8.6	8.5	9.4	6.3	5.7
	平成17年度			13.6	1.7	7.0	1.1	8.9	8.9	6.6	3.8	8.4	4.7
	平成16年度			1.5	2.6	6.8	3.2	5.7	4.9	3.8	4.5	6.6	4.2
	平成15年度			14.8	16.0	29.1	6.9	29.8	21.8	3.7	14.5	23.5	12.1
	平成14年度	5.6	5.1	1.9	2.2	14.0	3.5	18.2	11.4	6.5	6.6	13.9	7.4
	平成13年度	3.4	2.7	4.5	1.3	9.6	3.0	5.6	0.6	0.4	6.9	6.6	1.7
	平成12年度	10.8	0.5	5.8	2.7	9.3	1.1	6.5	0.8	2.1	0.9	6.8	1.1
	平成11年度	6.6	3.4	4.5	0.4	10.9	3.4	7.7	4.7	10.6	2.9	8.8	3.2
	平成10年度	6.2	1.8	4.1	0.8	12.4	2.1	6.5	3.1	4.4	2.4	7.9	2.2
	平成9年度	4.1	3.1	12.5	3.6	8.2	2.0	11.4	7.6	5.0	6.2	8.3	4.4
	平成8年度	2.6	1.4	5.0	1.8	4.4	1.2	4.0	3.3	5.4	6.0	4.1	2.5
	平成7年度	13.1	0.2	16.9	3.3	14.9	2.4	11.0	2.8	6.0	9.3	12.8	3.6
	平成6年度	13.6	3.0	33.6	9.6	27.1	4.7	40.6	18.1	9.8	7.9	26.8	8.7
	平成5年度	6.4	4.3	21.7	13.7	17.9	10.6	9.0	6.8	0.0	8.4	12.8	9.6
	平成4年度	8.4	4.8	17.5	9.5	16.2	5.3	12.2	8.1	14.6	25.7	15.2	8.5
	平成3年度	3.3	3.5	7.1	4.8	8.2	3.1	3.4	4.7	1.5	7.6	5.9	4.1
	平成2年度	11.9	25.1	15.7	17.2	17.8	7.6	26.3	17.5	23.4	14.2	18.8	12.8
	平成元年度	23.3	31.6	43.9	20.5	37.6	16.8	30.3	21.9	11.0	48.0	36.0	19.5
	昭和63年度	18.0	23.6	14.8	15.7	13.3	8.8	10.4	17.3	6.1	7.4	12.4	12.9
	昭和62年度	6.1	7.8	21.2	14.2	23.0	11.6	8.6	12.7	4.1	12.2	15.4	11.8
	昭和61年度	2.5	4.2	6.0	5.0	8.4	3.0	5.5	2.7	3.3	4.1	5.4	3.7
	昭和60年度	12.9	10.4	7.2	8.0	9.5	4.1	5.3	9.9	2.4	4.5	7.9	6.5
	昭和59年度	9.3	9.3	7.7	6.7	25.9	11.5	10.2	10.5	5.4	17.6	13.7	11.5
	昭和58年度	5.0	2.4	20.2	12.1	27.5	11.7	34.3	21.5	25.8	24.9	25.3	13.5
	昭和57年度	4.2	3.8	30.7	27.8	7.5	6.0	8.8	8.4	2.8	5.3	9.9	8.3
	昭和56年度	63.4	30.0	55.1	34.4	19.5	12.9	27.0	15.7	47.5	16.9	30.9	15.9
	昭和55年度	15.7	11.4	29.2	16.5	35.4	20.3	17.2	13.6	11.3	11.3	25.6	11.8
	昭和54年度	36.7	17.5	23.1	8.2	21.0	7.3	20.7	13.9	18.8	13.8	24.0	10.5
	昭和53年度	91.8	66.7	56.3	6.8	35.1	4.3	47.7	16.2	11.7	1.7	38.2	6.0
昭和52年度	53.1	41.0	93.3	73.1	74.7	42.1	85.8	73.4	80.1	70.4	79.9	52.7	
稚貝(分散済)	平成19年度			3.2	0.9	1.8	1.3	0.4	0.0	0.9	0.0	1.8	0.9
	平成18年度			5.0	1.0	2.3	0.6	2.0	1.5	1.3	2.0	2.2	1.2
	平成17年度			6.8	0.5	3.3	0.7	1.5	0.8	3.0	1.0	3.2	0.7
	平成16年度	3.2	0.8	2.8	0.5	1.7	1.0	5.6	0.0	2.6	1.3	2.9	0.9
	平成15年度	2.5	6.7	0.8	1.8	11.5	1.0	8.6	3.3	7.6	3.0	3.1	2.1
	平成14年度	3.4	2.7	1.7	2.2	3.9	0.4	5.3	0.0	1.4	1.7	3.4	1.5
	平成13年度	1.8	2.2	1.4	1.6	1.7	0.7	3.1	0.5	2.8	0.3	2.6	1.8
	平成12年度	9.7	5.0	10.8	2.5	4.7	1.5	4.9	0.7	4.3	0.0	8.5	1.9
	平成11年度	3.1	0.8	5.4	0.4	2.5	1.0	1.2	0.3	0.8	0.5	2.3	0.7
	平成10年度	1.3	2.3	2.8	1.1	1.8	1.2	5.1	0.4	1.9	0.5	2.5	0.9
	平成9年度	3.0	3.8	2.6	1.1	4.5	1.9	0.9	0.2	0.6	1.3	2.7	1.6
	平成8年度	0.3	0.1	2.8	0.5	6.0	3.3	3.3	0.9	1.7	2.1	4.1	2.4
	平成7年度	4.0	3.5	5.9	1.7	5.6	3.3	3.0	2.7	2.2	3.5	5.7	3.8
	平成6年度	9.5	3.6	6.8	1.4	5.4	2.4	8.8	1.4	6.3	2.2	6.5	2.3
	平成5年度	4.4	2.3	1.7	1.8	3.7	5.0	4.3	2.3	4.3	4.4	3.8	3.6
	平成4年度	2.7	2.0	2.6	1.2	2.4	1.2	2.7	1.5	2.7	2.1	2.6	1.5
	平成3年度	2.5	7.2	3.5	2.3	1.4	2.2	2.0	5.1	1.8	3.9	2.1	3.8
	平成2年度	8.6	3.4	9.5	4.7	4.0	4.7	9.0	17.7	3.4	4.2	6.4	6.6
	平成元年度	2.0	4.5	3.1	1.7	2.5	2.5	1.2	5.1	2.8	13.0	2.3	5.1
	昭和63年度	3.4	8.9	2.6	13.3	3.2	12.5	4.2	28.2	4.3	30.9	3.7	20.6
	昭和62年度	15.1	2.5	11.2	4.5	5.9	8.7	0.7	2.4	2.3	7.1	5.5	6.2
	昭和61年度	7.2	3.4	5.2	5.3	4.0	3.8	3.2	1.1	15.5	1.1	8.8	2.6
	昭和60年度	32.7	6.4	13.6	3.9	4.5	5.2	1.7	1.5	7.7	1.4	9.8	4.0
	昭和59年度	1.7	17.2	1.4	8.2	3.5	2.3	1.2	4.3	6.3	4.4	3.2	5.9
	昭和58年度	12.0	7.8	15.9	11.9	11.2	20.7	10.3	32.4	5.5	23.2	8.0	22.9
	昭和57年度	6.5	12.4	7.1	24.0	3.2	21.5	3.1	4.7	2.9	4.5	4.3	14.9
	昭和56年度	1.7	3.1	4.7	3.0	1.2	1.1	2.0	0.4	1.1	0.6	2.0	1.3
	昭和55年度	2.0	0.4	12.7	0.7	6.5	1.6	7.7	1.5	8.5	2.3	7.1	1.2
	昭和54年度	18.6	3.2	16.8	4.9	9.1	8.0	13.1	7.5	9.8	2.4	11.4	3.7
	昭和53年度	47.0	6.4	16.5	3.2	15.2	1.0	15.8	0.8	18.7	0.0	18.6	1.6
漁協別内訳	外ヶ浜・蓬田村	後潟・青森市		平内町		野辺地町・横浜町		むつ市・田名部川内町・鮎野沢村					

表2-1 平成19年度 秋季実態調査結果表(成貝:18年産貝)

全 湾		調査点数 (点)	へい死率 (%)	異常貝率 (%)	殻 長 (cm)	全重量 (g)	軟体部重量 (g)	連間隔 (cm)	一段の数 (枚)	一連の数 (枚)	幹綱1m当り の収容数(枚)
外ヶ浜 (平館)	パール	0									
	耳づり	0									
	丸 籠	0									
	計	0									
外ヶ浜 (蟹田)	パール	0									
	耳づり	0									
	丸 籠	0									
	計	0									
蓬 田	パール	2	1.2	5.3	9.2	81.3	26.3	41.7	11.7	117.3	284.3
	耳づり	0									
	丸 籠	0									
	計	2									
後 潟	パール	4	13.1	4.0	10.0	88.7	35.5	35.3	10.1	101.1	295.0
	耳づり	0									
	丸 籠	0									
	計	4									
青森市	パール	5	19.5	8.3	9.3	85.5	28.5	27.2	14.2	112.3	446.3
	耳づり	0									
	丸 籠	1	0.0	10.0	9.2	85.0	33.0	55.0	11.3	79.0	143.6
	計	6									
平内町	パール	2	3.5	6.4	8.7	66.1	22.3	34.4	15.0	120.1	348.9
	耳づり	17	7.3	1.0	8.9	80.5	27.0	25.6	0.0	155.1	621.1
	丸 籠	3	1.4	14.0	9.3	85.3	27.9	29.2	14.6	145.7	512.1
	計	22									
野辺地町	パール	0									
	耳づり	8	3.0	21.0	8.9	83.9	28.4	48.5	0.0	162.0	337.2
	丸 籠	0									
	計	8									
横浜町	パール	0									
	耳づり	8	2.6	3.1	8.7	80.0	28.6	45.0	0.0	137.8	306.2
	丸 籠	0									
	計	8									
田名部	パール	0									
	耳づり	0									
	丸 籠	2	10.1	4.0	6.7	32.9	10.0	60.0	25.6	204.5	340.8
	計	2									
むつ市	パール	0									
	耳づり	0									
	丸 籠	6	2.9	2.3	7.3	39.6	12.9	53.7	20.7	204.1	380.5
	計	6									
川内町	パール	0									
	耳づり	0									
	丸 籠	6	9.5	0.5	8.5	65.3	22.0	45.4	13.0	130.0	294.4
	計	6									
脇野沢村	パール	0									
	耳づり	0									
	丸 籠	3	2.9	2.5	8.5	73.0	28.2	55.2	8.6	85.8	155.1
	計	3									
全 体	パール	13	11.1	6.4	9.3	81.2	28.1	33.4	13.1	112.8	362.3
	耳づり	33	5.0	5.6	8.9	81.1	27.7	35.8	0.0	151.5	473.1
	丸 籠	21	5.3	4.9	7.8	52.9	17.5	49.2	18.9	174.9	371.1
	計	67									
	平均		5.6	5.5	8.7	75.8	25.8	38.1	17.1	152.7	444.9

表2-2 平成19年度 青森市漁協 秋季実態調査結果表(成貝:18年産貝)

青森市漁協		調査点数 (点)	へい死率 (%)	異常貝率 (%)	殻長 (cm)	全重量 (g)	軟体部重量 (g)	連間隔 (cm)	一段の数 (枚)	一連の数 (枚)	幹網1m当り の収容数(枚)
奥内	パール	0									
	耳づり	0									
	丸籠	0									
	計	0									
油川	パール	0									
	耳づり	0									
	丸籠	0									
	計	0									
青森	パール	0									
	耳づり	0									
	丸籠	0									
	計	0									
造道	パール	2	20.5	7.3	10.1	105.5	37.1	30.0	14.0	108.0	360.0
	耳づり	0									
	丸籠	0									
	計	2									
原別	パール	0									
	耳づり	0									
	丸籠	0									
	計	0									
野内	パール	1	10.6	6.0	9.1	80.0	22.7	35.0	13.0	104.0	297.1
	耳づり	0									
	丸籠	1	0.0	10.0	9.2	85.0	33.0	55.0	11.3	79.0	143.6
	計	2									
久栗坂	パール	2	24.2	10.7	8.7	67.6	22.9	19.3	15.3	122.2	634.7
	耳づり	0									
	丸籠	0									
	計	2									
全体	パール	5	19.5	8.3	9.3	85.5	28.5	27.2	14.2	112.3	446.3
	耳づり	0									
	丸籠	1	0.0	10.0	9.2	85.0	33.0	55.0	11.3	79.0	143.6
	計	6									
	平均		17.7	8.4	9.3	85.4	28.9	29.9	13.9	109.1	417.5

表2-3 平成19年度 平内町漁協 秋季実態調査結果表(成貝:18年産貝)

平内町漁協		調査点数 (点)	へい死率 (%)	異常貝率 (%)	殻長 (cm)	全重量 (g)	軟体部重量 (g)	連間隔 (cm)	一段の数 (枚)	一連の数 (枚)	幹網1m当り の収容数(枚)
土屋	パール	0									
	耳づり	0									
	丸籠	0									
	計	0									
	平均										
茂浦	パール	1	0.0	2.1	8.8	67.9	22.8	35.0	15.4	123.0	351.4
	耳づり	0									
	丸籠	3	1.4	14.0	9.3	85.3	27.9	29.2	14.6	145.7	512.1
	計	4									
	平均		1.0	10.5	9.2	80.2	26.4	30.9	14.8	139.1	464.9
浦田	パール	0									
	耳づり	2	2.6	0.0	9.5	95.5	31.5	25.0	0.0	142.0	568.0
	丸籠	0									
	計	2									
	平均		2.6	0.0	9.5	95.5	31.5	25.0	0.0	142.0	568.0
東田沢	パール	0									
	耳づり	2	3.9	14.0	8.7	86.0	27.9	30.0	0.0	140.0	466.7
	丸籠	0									
	計	2									
	平均		3.9	14.0	8.7	86.0	27.9	30.0	0.0	140.0	466.7
小湊	パール	1	29.3	38.0	7.8	52.4	19.0	30.0	12.4	99.0	330.0
	耳づり	5	13.1	14.1	9.0	84.0	31.4	25.9	0.0	121.8	474.6
	丸籠	0									
	計	6									
	平均		15.5	17.7	8.8	79.3	29.6	26.5	1.8	118.4	453.1
清水川	パール	0									
	耳づり	8	7.6	0.5	8.8	78.6	26.3	25.6	0.0	158.0	633.9
	丸籠	0									
	計	8									
	平均		7.6	0.5	8.8	78.6	26.3	25.6	0.0	158.0	633.9
全体	パール	2	3.5	6.4	8.7	66.1	22.3	34.4	15.0	120.1	348.9
	耳づり	17	7.3	1.0	8.9	80.5	27.0	25.6	0.0	155.1	621.1
	丸籠	3	1.4	14.0	9.3	85.3	27.9	29.2	14.6	145.7	512.1
	計	22									
	平均		6.6	2.3	8.9	80.4	26.9	26.3	14.7	152.9	600.8

表3-1 養殖方法別秋季調査結果の推移(成貝:調査年の前年産貝)

調査年	パールネット									耳づり								
	へい死率(%)	異常貝率(%)	殻長(cm)	全重量(g)	軟体部重量(g)	歩留り(%)	連間隔(cm)	1段当り収容数(枚)	幹網1m当り収容数(枚)	へい死率(%)	異常貝率(%)	殻長(cm)	全重量(g)	軟体部重量(g)	歩留り(%)	連間隔(cm)	1段当り収容数(枚)	幹網1m当り収容数(枚)
60	9.0	5.2	7.8	54.2			50.0	15.0	226.0	10.6	7.9	8.0	65.8			57.0	176.0	275.0
61	5.8	3.8	7.7	50.8			47.1	15.1	268.9	8.6	3.1	7.8	55.4			51.5	187.7	387.1
62	21.3	9.3	8.0	57.5			45.3	15.1	306.1	19.7	14.9	7.7	57.6			48.9	185.2	410.1
63	17.8	13.0	8.2	62.9			43.5	15.5	298.2	11.0	14.8	8.0	66.9			53.3	170.1	331.8
1	34.9	18.1	8.4	70.8	22.2	31.4	39.9	13.0	280.1	40.9	21.0	8.5	77.9	25.5	32.7	42.5		378.9
2	16.8	10.6	9.0	79.4	26.0	32.7	43.1	13.7	312.1	25.0	16.0	8.7	75.6	22.9	30.3	47.6	169.2	376.2
3	7.3	3.5	8.7	73.3	24.8	33.8	38.9	13.8	345.9	5.4	4.6	9.1	88.5	31.8	35.9	46.6	148.9	336.3
4	15.1	5.7	8.9	77.8	25.5	32.8	37.8	13.2	337.9	6.6	7.3	9.2	89.8	30.6	34.1	40.1	160.2	456.6
5	17.7	11.4	9.2	86.5	28.0	32.4	38.6	11.8	298.8	11.1	6.1	9.2	91.3	31.4	34.4	42.3	139.5	369.6
6	26.2	5.2	9.2	85.1	26.7	31.4	35.6	11.5	375.2	36.5	12.1	9.2	88.5	27.4	31.0	40.3	149.3	409.2
7	11.8	2.4	8.7	71.0	20.6	29.0	35.9	12.0	352.6	18.6	2.2	8.9	74.2	21.6	29.1	38.0	150.3	446.4
8	3.7	1.1	8.6	69.6	21.9	31.5	34.8	11.5	335.6	4.5	2.8	9.2	92.1	31.5	34.2	40.6	147.8	389.9
9	9.0	2.4	8.6	71.3	22.8	32.0	30.1	11.9	348.8	10.4	3.8	9.1	94.1	31.6	33.6	33.4	140.2	457.6
10	9.8	1.7	8.4	64.9	20.0	30.8	39.8	11.9	311.3	6.8	2.9	9.0	84.0	27.4	32.6	41.4	145.2	382.2
11	12.0	2.1	8.4	66.2	20.4	30.8	39.5	11.8	324.5	8.8	5.3	8.5	75.2	25.8	34.3	43.8	135.0	351.1
12	5.8	0.8	8.4	60.9	19.5	32.0	31.5	12.4	366.4	8.8	1.1	8.9	81.0	24.9	30.7	37.9	147.0	449.5
13	9.6	1.6	8.2	59.5	22.6	38.0	25.1	13.7	550.6	6.7	2.3	9.1	88.2	33.4	37.9	35.3	146.5	487.8
14	7.0	2.1	9.2	86.5	27.2	31.4	37.2	11.8	308.3	18.7	10.4	9.4	106.9	38.9	36.4	41.0	134.9	341.6
15	27.7	5.1	8.2	65.8	21.4	32.5	25.9	9.2	305.4	30.5	20.4	8.8	86.0	31.2	36.3	42.0	141.0	403.4
16	7.7	3.8	8.9	77.6	26.2	33.8	28.5	12.3	368.8	5.1	4.1	9.1	86.7	29.5	34.0	40.9	145.7	391.4
17	14.1	1.7	8.3	61.1	18.9	30.9	36.4	14.6	350.4	7.9	5.7	8.6	72.0	24.6	34.2	32.6	148.4	509.8
18	23.7	1.2	7.7	48.5	15.4	31.7	31.4	18.5	526.3	3.9	5.5	8.7	70.6	23.7	33.6	43.5	161.5	407.6
19	11.1	6.4	9.3	81.2	28.1	34.6	33.4	13.1	362.3	5.0	5.6	8.9	81.1	27.7	34.2	35.8	151.5	473.1
60-18平均	14.3	5.1	8.5	68.2	22.8	32.2	37.1	13.2	340.8	13.9	7.9	8.8	80.4	28.5	33.6	42.8	153.8	397.7

表3-2 養殖方法別秋季調査結果の推移(成員:調査年の前年産員)

調査年	丸 籠									全 湾							
	へい死率(%)	異常貝率(%)	殻長(cm)	全重量(g)	軟体部重量(g)	歩留り(%)	連間隔(cm)	1段当り収容数(枚)	幹綱1m当り収容数(枚)	へい死率(%)	異常貝率(%)	殻長(cm)	全重量(g)	軟体部重量(g)	歩留り(%)	連間隔(cm)	幹綱1m当り収容数(枚)
60	3.1	3.9	7.5	53.7			66.0	13.0	182.0	7.0	5.3	7.7	57.0			58.0	222.0
61	3.1	4.0	7.6	50.2			68.0	13.0	175.1	5.4	3.7	7.7	51.9			55.1	271.9
62	4.0	11.8	7.8	57.8			73.5	13.2	176.4	15.4	11.8	7.9	57.7			56.9	275.5
63	7.1	11.2	8.2	64.2			58.1	13.4	241.5	12.4	12.9	8.1	64.5			52.1	289.2
1	7.0	35.0	8.8	75.8	26.2	34.6	67.3	11.5	173.8	36.0	19.5	8.5	72.8	23.2	31.9	42.7	293.3
2	13.8	18.0	8.5	69.4	23.0	33.1	60.8	12.5	194.7	18.8	12.8	8.8	75.8	24.7	32.6	48.0	300.4
3	2.1	4.9	8.6	73.8	27.0	36.6	52.7	11.5	242.0	5.9	4.1	8.8	76.7	26.8	34.9	43.8	317.7
4	12.4	22.6	8.5	68.4	23.4	34.2	62.6	12.1	195.9	15.2	8.5	8.9	78.4	26.2	33.4	44.9	330.9
5	3.6	10.0	9.0	83.4	30.0	36.0	57.9	12.0	196.7	12.8	9.6	9.1	87.2	29.4	33.7	43.7	297.2
6	9.3	8.6	8.3	65.8	20.9	31.8	62.2	11.8	199.0	26.8	8.7	9.1	82.9	26.0	31.4	41.9	356.3
7	5.3	8.6	8.4	64.5	23.4	36.3	53.1	12.6	222.0	12.8	3.6	8.7	70.7	21.8	30.8	40.3	357.2
8	4.2	4.9	8.0	60.4	19.4	32.1	49.1	12.7	284.8	4.1	2.5	8.7	74.9	24.4	32.6	39.7	342.2
9	5.0	5.1	8.6	71.8	25.3	35.2	60.8	11.5	202.9	8.9	3.2	8.8	79.1	26.2	33.1	35.5	365.3
10	4.8	2.3	8.0	65.0	22.3	34.3	52.0	12.7	238.6	7.9	2.2	8.5	70.8	22.7	32.1	42.9	317.6
11	2.6	1.7	8.0	58.3	20.1	34.5	51.4	12.9	243.5	8.8	3.2	8.3	67.7	22.3	32.9	43.7	315.9
12	4.2	1.4	8.1	56.5	17.7	31.3	50.6	12.9	258.6	6.8	1.1	8.6	69.7	21.7	31.1	39.5	380.0
13	1.0	0.6	8.0	58.0	22.3	38.4	54.9	17.8	321.5	6.6	1.7	8.6	72.0	27.4	38.1	35.4	477.9
14	9.5	5.4	8.3	74.9	28.9	38.6	47.8	13.3	270.1	13.9	7.4	9.1	94.3	33.9	35.9	42.0	316.0
15	2.2	10.8	7.9	57.7	22.7	39.3	58.0	17.9	315.2	23.5	12.1	8.4	71.8	25.4	35.4	38.6	344.7
16	7.7	4.7	8.3	67.2	24.2	36.0	51.6	14.7	287.9	6.6	4.2	8.8	77.9	26.9	34.5	41.5	351.0
17	6.1	4.5	7.7	52.2	16.9	32.4	51.3	17.0	340.3	8.4	4.7	8.3	64.7	21.5	33.2	38.4	436.5
18	6.7	8.6	7.2	40.3	13.9	34.6	52.2	21.3	394.2	6.3	5.7	8.3	62.6	21.0	33.6	44.1	416.1
19	5.3	4.9	7.8	52.9	17.5	33.0	49.2	18.9	371.1	5.6	5.5	8.7	75.8	25.8	34.1	38.1	444.9
60-18平均	5.7	8.6	8.1	63.1	22.6	35.0	57.4	13.7	243.5	12.3	6.7	8.5	71.9	25.1	33.4	44.0	335.2

表4-1 平成19年度 秋季実態調査結果表(稚貝)

全 湾			調査点数 (点)	へい死率 (%)	異常貝率 (%)	殻長 (cm)	全重量 (g)	連間隔 (cm)	一段の数 (枚)	一連当りの 収容数(枚)	幹綱1m当り の収容数(枚)
外ヶ浜 (平館)	養殖	分散済	0								
		未分散	4	5.7	1.6	2.8	2.5	55.7	105.6	1,189.2	2,123.6
	地まき	分散済	0								
		未分散	0								
	計		4								
	平均			5.7	1.6	2.8	2.5	55.7	105.6	1,189.2	2,123.6
外ヶ浜 (蟹田)	養殖	分散済	0								
		未分散	6	4.6	3.3	3.0	2.8	25.7	105.5	1,377.6	5,408.2
	地まき	分散済	0								
		未分散	0								
	計		6								
	平均			4.6	3.3	3.0	2.8	25.7	105.5	1,377.6	5,408.2
蓬 田	養殖	分散済	0								
		未分散	2	2.5	2.0	2.7	2.2	38.4	132.8	1,327.9	3,442.5
	地まき	分散済	0								
		未分散	0								
	計		2								
	平均			2.5	2.0	2.7	2.2	38.4	132.8	1,327.9	3,442.5
後 潟	養殖	分散済	2	2.0	0.0	3.0	3.2	33.3	23.7	236.6	722.6
		未分散	2	4.6	0.0	2.7	2.1	34.3	151.0	1,510.3	4,677.3
	地まき	分散済	0								
		未分散	0								
	計		4								
	平均			4.1	0.0	2.8	2.4	34.0	124.1	1,241.0	3,841.2
青森市	養殖	分散済	7	3.5	1.1	2.7	2.4	29.5	25.8	236.4	800.1
		未分散	10	2.5	2.5	2.6	1.9	29.7	234.7	2,236.0	7,605.0
	地まき	分散済	0								
		未分散	0								
	計		17								
	平均			2.7	2.3	2.6	2.0	29.6	201.2	1,915.6	6,514.7
平内町	養殖	分散済	20	1.8	1.3	2.6	2.2	26.0	18.6	164.9	724.2
		未分散	24	2.0	0.2	2.5	1.7	24.4	151.2	1,395.7	6,448.9
	地まき	分散済	0								
		未分散	0								
	計		44								
	平均			1.9	0.4	2.5	1.8	24.6	134.9	1,244.8	5,747.0
野辺地町	養殖	分散済	0								
		未分散	8	1.0	2.6	2.6	1.9	49.3	135.5	1,355.4	2,802.1
	地まき	分散済	0								
		未分散	0								
	計		8								
	平均			1.0	2.6	2.6	1.9	49.3	135.5	1,355.4	2,802.1
横浜町	養殖	分散済	4	0.4	0.0	2.6	2.0	45.1	13.8	138.0	307.7
		未分散	4	0.4	0.4	2.5	1.7	41.5	136.5	1,364.6	3,320.2
	地まき	分散済	0								
		未分散	0								
	計		8								
	平均			0.4	0.3	2.5	1.8	42.5	102.9	1,029.1	2,496.4
田名部	養殖	分散済	1	1.5	0.0	1.8	1.0	60.0	67.0	536.0	893.3
		未分散	1	1.5	0.0	1.9	0.9	50.0	368.7	2,949.3	5,898.7
	地まき	分散済	0								
		未分散	0								
	計		2								
	平均			1.5	0.0	1.9	0.9	50.1	365.4	2,922.8	5,843.7
むつ市	養殖	分散済	2	1.2	0.0	2.3	1.3	38.3	29.1	236.7	620.6
		未分散	5	0.9	0.0	2.3	1.5	37.3	199.3	1,727.3	4,698.9
	地まき	分散済	1	0.4	0.0	2.0	0.9	30.0	89.7	807.0	2,690.0
		未分散	1	3.3	0.0	1.3	0.3	40.0	494.3	4,449.0	11,122.5
	計		9								
	平均			1.5	0.0	2.0	1.2	37.5	244.2	2,155.0	5,670.7
川内町	養殖	分散済	0								
		未分散	5	0.4	0.0	2.7	2.1	35.5	92.8	742.1	2,175.4
	地まき	分散済	0								
		未分散	1	0.3	0.0	2.6	1.9	25.0	110.3	882.7	3,530.7
	計		6								
	平均			0.4	0.0	2.7	2.0	34.5	94.5	756.0	2,309.2
脇野沢村	養殖	分散済	2	0.0	0.0	2.6	1.8	35.0	14.7	147.4	421.2
		未分散	2	0.0	0.0	2.4	1.4	39.1	152.5	1,524.6	3,923.9
	地まき	分散済	0								
		未分散	0								
	計		4								
	平均			0.0	0.0	2.5	1.5	38.0	115.1	1,150.9	2,973.4
全 体	養殖	分散済	38	1.9	0.9	2.6	2.2	30.1	19.8	180.3	672.0
		未分散	73	2.1	0.9	2.5	1.8	29.8	160.5	1,518.1	5,802.6
	地まき	分散済	1	0.4	0.0	2.0	0.9	30.0	89.7	807.0	2,690.0
		未分散	2	3.0	0.0	1.5	0.5	38.2	449.2	4,029.4	10,229.3
	平均	分散済	39	1.8	0.9	2.6	2.1	30.1	21.6	196.6	724.4
	未分散	75	2.1	0.9	2.5	1.8	29.9	164.2	1,551.0	5,860.6	

表4-2 平成19年度 青森市漁協 秋季実態調査結果表(稚貝)

青森市漁協			調査点数 (点)	へい死率 (%)	異常貝率 (%)	殻長 (cm)	全重量 (g)	連間隔 (cm)	一段の数 (枚)	一連当りの 収容数(枚)	幹網1m当り の収容数(枚)	
奥内	養殖	分散済	3	3.5	0.8	2.5	2.0	30.8	23.6	199.5	658.1	
		未分散	3	3.8	1.0	2.4	1.7	32.4	153.5	1,273.8	4,048.5	
	地まき	分散済	0									
		未分散	0									
計			6									
平均				3.7	1.0	2.4	1.8	31.8	106.6	886.4	2,826.0	
油川	養殖	分散済	1	2.3	0.0	2.7	2.4	40.0	21.6	216.0	540.0	
		未分散	1	2.2	0.0	2.8	2.5	30.0	77.0	770.0	2,566.7	
	地まき	分散済	0									
		未分散	0									
計			2									
平均				2.3	0.0	2.7	2.4	37.3	36.7	367.1	1,092.7	
青森	養殖	分散済	1	1.7	0.0	2.5	1.7	30.0	14.5	116.0	386.7	
		未分散	1	2.8	2.0	2.5	1.7	30.0	142.3	1,138.7	3,795.6	
	地まき	分散済	0									
		未分散	0									
計			2									
平均				2.8	1.9	2.5	1.7	30.0	135.9	1,087.5	3,625.1	
造道	養殖	分散済	1	6.0	4.0	3.0	3.3	30.0	50.0	500.0	1,666.7	
		未分散	1	0.6	0.0	2.5	1.5	30.0	313.7	3,136.7	10,455.6	
	地まき	分散済	0									
		未分散	0									
計			2									
平均				1.8	0.9	2.6	1.9	30.0	256.3	2,563.5	8,544.9	
原別	養殖	分散済	0									
		未分散	1	3.0	4.0	2.7	2.2	30.0	274.0	2,740.0	9,133.3	
	地まき	分散済	0									
		未分散	0									
計			1									
平均				3.0	4.0	2.7	2.2	30.0	274.0	2,740.0	9,133.3	
野内	養殖	分散済	0									
		未分散	2	0.8	3.0	2.7	1.9	30.5	213.2	1,705.3	5,613.3	
	地まき	分散済	0									
		未分散	0									
計			2									
平均				0.8	3.0	2.7	1.9	30.5	213.2	1,705.3	5,613.3	
久栗坂	養殖	分散済	1	2.7	0.0	2.7	2.3	20.0	13.8	110.0	550.0	
		未分散	1	0.6	0.0	2.4	1.4	16.0	163.0	1,304.0	8,150.0	
	地まき	分散済	0									
		未分散	0									
計			2									
平均				1.6	0.0	2.5	1.8	17.9	90.8	726.3	4,472.6	
全体	養殖	分散済	7	3.5	1.1	2.7	2.4	29.5	25.8	236.4	800.1	
		未分散	10	2.5	2.5	2.6	1.9	29.7	234.7	2,236.0	7,605.0	
	地まき	分散済	0									
		未分散	0									
計			17									
平均				2.7	2.3	2.6	2.0	29.6	201.2	1,915.6	6,514.7	

表4-3 平成19年度 平内町漁協 秋季実態調査結果表(稚貝)

平内町漁協			調査点数 (点)	へい死率 (%)	異常貝率 (%)	殻長 (cm)	全重量 (g)	連間隔 (cm)	一段の数 (枚)	一連当りの 收容数(枚)	幹綱1m当り の收容数(枚)	
土屋	養殖	分散済	2	3.4	0.6	2.6	2.4	15.8	19.9	198.5	1,435.6	
		未分散	2	3.8	0.1	2.4	1.5	19.4	195.1	1,950.8	9,900.6	
	地まき	分散済	0									
		未分散	0									
計			4									
平均				3.8	0.2	2.5	1.6	19.0	179.8	1,797.9	9,161.9	
茂浦	養殖	分散済	3	1.7	0.1	2.5	1.7	23.3	17.4	156.2	703.2	
		未分散	3	0.7	0.0	2.3	1.2	17.1	183.9	1,655.1	9,810.6	
	地まき	分散済	0									
		未分散	0									
計			6									
平均				0.8	0.0	2.3	1.3	17.8	163.4	1,470.5	8,689.2	
浦田	養殖	分散済	4	0.9	0.9	2.7	2.0	22.4	18.6	163.6	793.5	
		未分散	4	5.3	0.0	2.7	2.0	20.9	113.7	1,000.0	4,964.9	
	地まき	分散済	0									
		未分散	0									
計			8									
平均				4.6	0.2	2.7	2.0	21.1	99.5	874.7	4,339.7	
東田沢	養殖	分散済	4	0.8	1.3	2.6	1.9	33.0	14.3	138.9	420.6	
		未分散	4	0.2	0.2	2.6	2.0	33.8	153.8	1,460.6	4,326.8	
	地まき	分散済	0									
		未分散	0									
計			8									
平均				0.4	0.4	2.6	2.0	33.7	128.7	1,222.7	3,623.6	
小湊	養殖	分散済	7	2.9	3.1	2.7	2.9	29.1	23.3	186.8	705.4	
		未分散	5	3.1	1.3	2.4	2.2	34.3	103.7	829.8	2,579.4	
	地まき	分散済	0									
		未分散	0									
計			12									
平均				3.0	1.9	2.5	2.4	32.7	77.8	622.3	1,974.7	
清水川	養殖	分散済	0									
		未分散	6	0.8	0.3	2.6	1.9	28.3	131.7	1,224.5	4,588.1	
	地まき	分散済	0									
		未分散	0									
計			6									
平均				0.8	0.3	2.6	1.9	28.3	131.7	1,224.5	4,588.1	
全体	養殖	分散済	20	1.8	1.3	2.6	2.2	26.0	18.6	164.9	724.2	
		未分散	24	2.0	0.2	2.5	1.7	24.4	151.2	1,395.7	6,448.9	
	地まき	分散済	0									
		未分散	0									
計			44									
平均				1.9	0.4	2.5	1.8	24.6	134.9	1,244.8	5,747.0	

表5 秋季調査結果の推移(養殖用稚貝)

調査年	分散済							未分散						
	へい死亡率(%)	異常貝率(%)	殻長(cm)	全重量(g)	連間隔(cm)	1段当り収容数(枚)	幹網1m当り収容数(枚)	へい死亡率(%)	異常貝率(%)	殻長(cm)	全重量(g)	連間隔(cm)	1段当り収容数(枚)	幹網1m当り収容数(枚)
60	7.7	4.3	2.5	2.0	53.0	40.0	596.0	22.8	2.2	2.5	1.7	54.0	110.0	1,729.0
61	2.7	3.7	2.1	1.2	52.4	36.0	579.2	12.8	1.7	2.0	1.0	56.1	142.8	2,232.5
62	3.3	6.0	2.5	2.0	47.5	31.7	600.4	9.8	6.4	2.4	1.6	47.3	127.4	2,709.1
63	3.6	21.0	3.1	3.8	49.7	27.7	491.0	4.9	16.4	2.7	2.8	47.6	84.6	1,796.4
1	2.2	5.1	3.3	4.2	44.8	20.7	443.4	3.7	5.5	3.0	3.2	50.1	75.5	1,342.9
2	6.4	6.6	2.7	2.2	45.1	20.6	452.1	40.9	7.7	2.5	2.8	46.0	117.9	2,329.1
3	2.0	3.9	3.2	3.7	43.8	25.2	538.8	2.7	3.1	2.8	2.8	40.9	40.9	3,329.1
4	2.7	1.4	2.9	2.6	39.9	22.3	557.5	2.0	1.8	2.7	2.2	44.2	66.9	1,402.8
5	3.8	3.6	3.0	3.4	43.2	19.6	309.9	21.3	3.3	3.0	3.1	46.1	85.1	1,567.4
6	5.4	2.4	2.7	2.4	39.1	18.9	571.9	11.3	2.4	2.5	2.1	47.2	57.7	3,032.6
7	5.7	3.8	2.7	2.5	40.5	25.0	682.8	10.1	4.8	2.5	2.1	43.5	142.8	2,970.4
8	4.1	2.4	2.9	2.7	37.4	30.5	801.1	4.6	2.3	2.7	2.6	39.8	72.1	1,609.9
9	3.2	1.9	2.7	2.5	32.1	25.7	766.6	4.0	1.9	2.5	1.9	40.2	119.5	3,293.1
10	2.5	1.0	3.3	4.0	35.5	16.8	454.7	3.8	0.9	3.0	3.4	36.3	86.5	2,480.4
11	2.4	0.8	2.5	1.7	42.4	29.0	738.6	2.7	0.7	2.4	1.4	45.6	118.0	2,863.6
12	5.2	1.5	2.6	2.0	35.1	30.5	694.8	11.1	0.6	2.3	1.5	36.1	150.5	3,844.1
13	2.3	0.8	3.0	3.3	30.2	22.6	775.4	1.3	2.4	2.8	2.4	32.5	110.8	3,827.1
14	3.4	1.5	3.2	3.9	33.0	21.8	631.6	2.9	0.9	3.0	3.3	32.6	88.5	2,596.6
15	3.1	2.1	2.8	2.6	28.8	21.4	786.5	17.3	3.8	2.6	2.3	33.5	110.3	3,778.6
16	2.9	0.9	2.6	2.2	28.2	21.7	755.6	2.5	1.5	2.4	1.6	32.6	168.4	5,165.3
17	4.7	1.1	2.1	1.2	27.4	22.0	821.3	3.3	0.7	2.0	1.0	31.4	191.5	6,418.5
18	2.3	1.0	2.5	1.8	28.0	19.2	691.3	2.8	1.7	2.3	1.4	31.3	117.6	4,337.1
19	1.9	0.9	2.6	2.2	30.1	19.8	672.0	2.1	0.9	2.5	1.8	29.8	160.5	5,802.6
60-18平均	3.7	3.5	2.8	2.6	39.0	25.0	624.6	9.0	3.3	2.6	2.2	41.6	108.4	2,938.9

表6 保有数量調査結果(平成19年10月1日現在)

漁協・支所	養殖経営体数	18年産貝								19年産貝						
		販売数量			現在保有数量					現在保有数量						
		成貝 (トン)	半成貝 (トン)	小計 (トン)	施設長 (m)	パールネット (万枚)	丸籠 (万枚)	耳づり (万枚)	小計 (万枚)	施設長 (m)	養殖用 (万枚)	地まき用 (万枚)	半成貝用 (万枚)	搬出用(万枚)		小計 (万枚)
外ヶ浜(平館)	48	3,180	2,583	5,763	136,560	444	105		549	136,560	824		3,272			4,097
外ヶ浜(蟹田)	54	1,535	2,020	3,555	1,930	58			58	116,215	3,962		4,360			8,322
蓬田村	49	4,616	1,661	6,277	7,260	247	23		270	57,310	3,802	0	3,627	0	0	7,429
後潟	39	1,149	1,338	2,487	22,900	399	0	0	399	32,200	1,869		4,260			6,129
青森市	奥内	53	4,039	2,599	6,638	131,900			0	130,300	161		6,265			6,426
	油川	18	1,618	1,138	2,756	35,800			0	35,800	380		1,150			1,530
	青森	3	32	139	171	4,000	2		2	4,000	145		370			515
	造道	5	46	278	324	13,900	20		20	14,400	100		750			850
	原別	11	264	645	909	21,400			0	21,400	0		1,660			1,660
	野内	19	128	369	497	13,200	105	46		151	12,900	440		720		1,160
	久栗坂	22	516	833	1,349	4,700	14	120	0	134	37,900	1,048		1,639		2,687
小計	131	6,643	6,001	12,644	224,900	141	166	0	307	256,700	2,274	0	12,554	0	0	14,828
平内町	土屋	43	1,903	2,134	4,037	66,100	273		273	56,800	1,292	43	625			1,960
	茂浦	67	2,363	2,973	5,336	163,600	621	7	162	45,200	1,715		260			1,975
	浦田	89	5,719	1,269	6,988	124,600			876	105,400	3,829	89	1,340			5,258
	東田沢	87	1,840	2,458	4,298	77,400	941	417	684	153,600	3,895	83	840			4,818
	小湊	147	3,637	690	4,327	228,600	69		1,388	145,700	5,674		1,768			7,442
	清水川	128	3,476	867	4,343	187,950	0	0	1,135	166,950	6,830	254	2,725			9,809
小計	561	18,938	10,391	29,329	848,250	1,904	424	4,245	6,573	679,000	23,235	469	7,558	0	0	31,262
野辺地町	83	1,037	596	1,633	68,600	0	14	1,776	1,790	178,500	2,782	2,899	2,821			8,502
横浜町	81	313	374	687	15,700	0	0	4,837	4,837	160,600	7,876	0	1,117			8,993
田名部	3	6	10	16	1,600	18	7	0	26	3,300	0	0	36			36
むつ市	65	475	666	1,141	149,200	421	1,439	0	1,860	150,800	2,911	2,906	2,348		510	8,675
川内町	59	0	141	141	77,000	230	1,878	56	2,164	70,400	2,627	1,027	479			4,133
脇野沢村	33	979	306	1,285	94,500	2	113	5	120	89,250	1,381	99	911		165	2,556
合計	1,206	38,871	26,087	64,957	1,648,400	3,864	4,169	10,919	18,953	1,930,835	53,543	7,400	43,343	0	675	104,962
18年調査 (17・18年産貝)	1,225	30,703	21,957	52,660	1,767,285	3,418	5,978	8,159	17,554	1,984,685	54,511	7,526	44,045	0	724	106,805
17年調査 (16・17年産貝)	1,243	48,070	23,526	71,596	1,792,705	3,481	5,707	6,688	15,876	1,981,070	54,234	8,467	43,937	0	520	107,158
16年調査 (15・16年産貝)	1,258	60,300	20,339	80,638	1,540,985	3,681	5,396	4,870	13,946	2,003,245	50,290	7,765	43,191	0	577	101,823
15年調査 (14・15年産貝)	1,277	36,584	20,124	56,707	1,568,685	3,634	2,398	5,526	11,558	1,903,132	43,279	7,462	36,623	1,004	385	88,753
14年調査 (13・14年産貝)	1,303	41,466	19,509	60,975	1,837,270	6,589	4,441	7,582	18,612	1,898,345	51,614	11,610	33,818		1,075	98,117
13年調査 (12・13年産貝)	1,337	35,646	19,162	54,808	2,010,900	7,543	5,884	8,047	21,474	1,996,830	58,071	14,892	29,552		1,082	103,597
12年調査 (11・12年産貝)	1,347	37,190	21,238	58,428	2,112,360	7,551	8,317	7,721	23,589	2,075,845	63,312	19,976	33,537		1,723	118,548
11年調査 (10・11年産貝)	1,359	36,077	18,032	54,109	2,055,245	8,205	3,176	7,307	18,688	1,714,160	48,276	16,237	31,028		540	96,081
10年調査 (9・10年産貝)	1,436	38,206	23,084	61,290	2,054,875	8,717	3,919	7,545	20,181	2,106,685	49,290	16,695	28,381		438	94,804