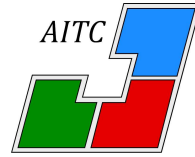


# ウオダス 漁海況速報 1692



発行日 平成 22 年 3 月 1 日 <http://www.aomori-itc.or.jp>

発行 (地独) 青森県産業技術センター水産総合研究所

TEL:017-755-2155 FAX:017-755-2156

住所 〒039-3381 青森県東津軽郡平内町大字茂浦字月泊 10

## 3月のウオダス発行

日	月	火	水	木	金	土
	①	2	3	4	5	6
7	8	9	10	⑪	12	13
14	15	16	17	18	19	20
21	22	⑳	24	25	26	27
28	29	30	31			

## 日本海及び津軽海峡のマダラ 漁獲量について

ヤリイカ 釣り	52隻	1,442.0kg
(1,487.0kg) 定置網	1隻	45.0kg
マダライ 刺網	13隻	798.0kg
ウスメバル 釣り	150隻	3,968.0kg
アブラツノザメ 刺網	7隻	4,094.0kg

ヤリイカ 定置網	208隻	1,950.0kg
ウスメバル 釣り	22隻	675.0kg
サクラマス 釣り	48隻	635.0kg
アブラツノザメ 延縄	2隻	1,400.0kg

スルメイカ 定置網	34隻	39.0kg
ヤリイカ 定置網	34隻	298.3kg
サクラマス 定置網	34隻	261.6kg

ヤリイカ 定置網	17隻	425.2kg
(955.7kg) 底建網	21隻	530.5kg
マダライ 定置網	2隻	1.0kg
(4.2kg) 底建網	4隻	3.2kg
ブリ 定置網	7隻	18.0kg
(72.0kg) 底建網	7隻	54.0kg
ウスメバル 釣り	2隻	5.1kg
(12.3kg) 底建網	15隻	6.8kg
刺網	1隻	0.4kg
マダラ 定置網	6隻	28.7kg
(216.7kg) 底建網	16隻	188.0kg
サクラマス 釣り	227隻	5,457.8kg
(5,631.7kg) 定置網	17隻	173.9kg
サケ 定置網	7隻	35.2kg
アブラツノザメ 底建網	1隻	1.5kg

ヤリイカ 釣り	52隻	2,188.8kg
(2,195.6kg) 棒受網	1隻	6.8kg
ウスメバル 釣り	34隻	1,098.9kg







ヤリイカ 定置網	2隻	214.0kg
ブリ 定置網	3隻	1,350.0kg
サクラマス 釣り	26隻	214.0kg
(364.0kg) 定置網	4隻	150.0kg

ヤリイカ 釣り	12隻	84.4kg
(29,419.4kg) 底建網	128隻	29,211.0kg
底曳網	4隻	124.0kg
ブリ 底建網	41隻	0.2kg
ウスメバル 底建網	128隻	25.4kg
マダラ 底建網	128隻	2,451.4kg
(10,791.3kg) 底曳網	6隻	8,339.9kg
サクラマス 底建網	117隻	2.6kg
アブラツノザメ 底曳網	5隻	167.0kg

ヤリイカ 釣り	4隻	96.7kg
(24,018.0kg) 定置網	30隻	429.8kg
底建網	383隻	23,488.5kg
棒受網	1隻	3.0kg
マダライ 定置網	4隻	2.0kg
(44.4kg) 底建網	33隻	42.4kg
ブリ 定置網	14隻	281.7kg
(296.7kg) 底建網	21隻	15.0kg
ウスメバル 定置網	1隻	0.2kg
(273.2kg) 底建網	168隻	273.0kg
マダラ 定置網	6隻	66.0kg
(1,533.6kg) 底建網	142隻	1,418.8kg
刺網	1隻	48.8kg
サバ類 底建網	9隻	50.7kg
サクラマス 定置網	33隻	497.9kg
(678.0kg) 底建網	45隻	180.1kg

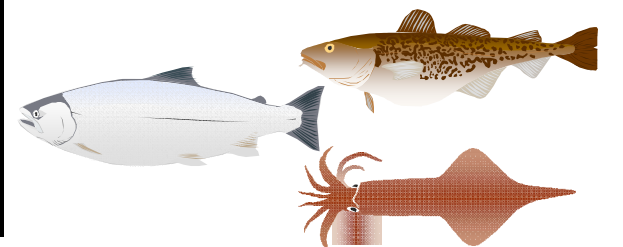
スルメイカ 底曳網	3隻	50.0kg
ヤリイカ 釣り	9隻	141.2kg
(1,232.0kg) 定置網	13隻	67.7kg
底建網	25隻	472.1kg
底曳網	6隻	551.0kg
マダライ 釣り	1隻	0.7kg
(7.1kg) 定置網	3隻	5.6kg
底建網	1隻	0.8kg
ブリ 定置網	13隻	2,654.2kg
ウスメバル 釣り	30隻	822.5kg
(823.9kg) 底建網	5隻	1.4kg
マダラ 定置網	6隻	100.9kg
(1,677.5kg) 底建網	4隻	34.4kg
底曳網	15隻	1,542.2kg
サバ類 定置網	1隻	1.4kg
(2.4kg) 底建網	1隻	1.0kg
サクラマス 定置網	17隻	914.9kg
ハタハタ 底曳網	11隻	610.7kg

ウスメバル 釣り	66隻	8.5kg
マダラ 釣り	70隻	57.2kg
サクラマス 釣り	147隻	1,902.6kg

マダラ 釣り	2隻	2,205.0kg
--------	----	-----------

ヤリイカ 定置網	3隻	10.5kg
(626.0kg) 底建網	12隻	585.5kg
刺網	3隻	30.0kg
ウスメバル 底建網	7隻	49.0kg
マダラ 底建網	14隻	1,042.0kg
サクラマス 底建網	2隻	9.9kg
(10.4kg) 刺網	1隻	0.5kg

サケ 定置網	2隻	300.0kg
--------	----	---------



## 沿岸各地の水温 (2月26~28日)

津軽海峡 6~9 台 陸奥湾 5~8 台  
太平洋 4~7 台

今回は昇温地域が多く見られたものの、泊及び関根浜では大きく降温し、平均前回差は0.0 となっています。

前年と比べると、太平洋でやや低め、津軽海峡及び陸奥湾で前年並みとなり、平均前年差は -0.5 となっています。

平年と比べると、太平洋でやや低め、津軽海峡及び陸奥湾で平年並みとなり、平均平年差は -0.1 となっています。

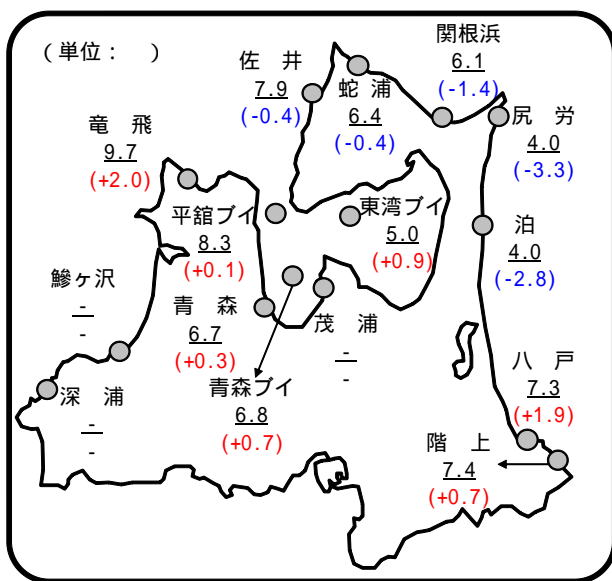


図 定地水温 (2月26~28日) 平均値 (平年差) プイ1m

表 沿岸各地の水温 (2月26~28日) (単位: )

	水温	前回差	前年差	平年差	
津軽海峡	竜飛	9.7	0.0	+0.2	+2.0
	佐井	7.9	+0.4	+0.4	-0.4
	蛇浦	6.4	-0.8	-0.4	-0.4
	関根浜	6.1	-1.7	-1.8	-1.4
	平均	7.5	-0.5	-0.4	-0.0
陸奥湾	青森	6.7	+0.1	+0.1	+0.3
	茂浦	-	-	-	-
	平館バイ	8.3	+0.5	-0.5	+0.1
	青森バイ	6.8	+0.4	+0.3	+0.7
	東湾バイ	5.0	0.0	+0.1	+0.9
	平均	6.7	+0.3	0.0	+0.5
太平洋	尻労	4.0	+0.5	-2.9	-3.3
	泊	4.0	-2.0	-2.6	-2.8
	八戸	7.3	+1.2	+1.4	+1.9
	階上	7.4	+0.1	+0.3	+0.7
	平均	5.7	0.0	-1.0	-0.9
全体平均	6.6	0.0	-0.5	-0.1	

## 太平洋の海況 (2月25~28日、表面水温分布)

概況: 沿岸水温は3~7 台

太平洋沿岸域の表面水温

北部の海域では、前回と比較して4 ほど降温し、前年同期と比較すると、4 ほど低い水温となっています。南部の海域では前回・前年と同程度の水温となっています。

## 日本海の海況 (2月25~28日、表面水温分布)

概況: 沿岸水温は8~9 台

日本海沿岸域の表面水温

前回と比較し、1~2 昇温しています。前年同期と比較し、1 ほど高い水温となっています。

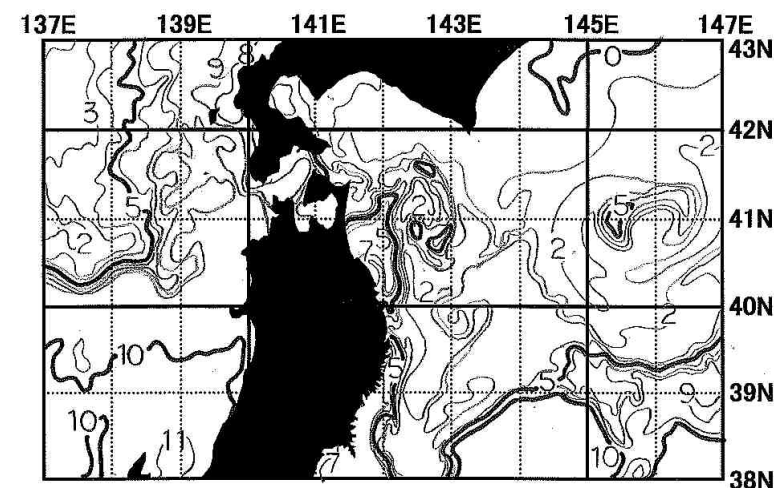


図 水温分布図

資料: (社) 漁業情報サービスセンター 北部太平洋海況情報第92号

## 日本海及び津軽海峡のマダラ漁獲量について

下図はウオダスの資料から日本海 (小泊・下前・鰺ヶ沢・大戸瀬・深浦・沢辺) 及び津軽海峡 (佐井) の全漁法によるマダラ漁獲量を、日本海は11月第1半旬~2月第6半旬まで、津軽海峡は12月第1半旬~2月第5半旬まで示したものです。

日本海の2月第6半旬までの累積漁獲量は約310トンで前年の約142%、過去5ヶ年平均の約160%となっています。津軽海峡の2月第5半旬までの累積漁獲量は約111トンで前年の約154%、過去5ヶ年平均の約409%となっています。

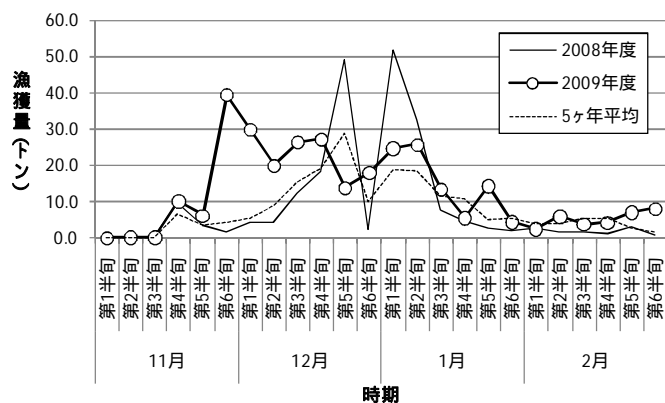


図 日本海の半旬別マダラ漁獲量 (全漁法)

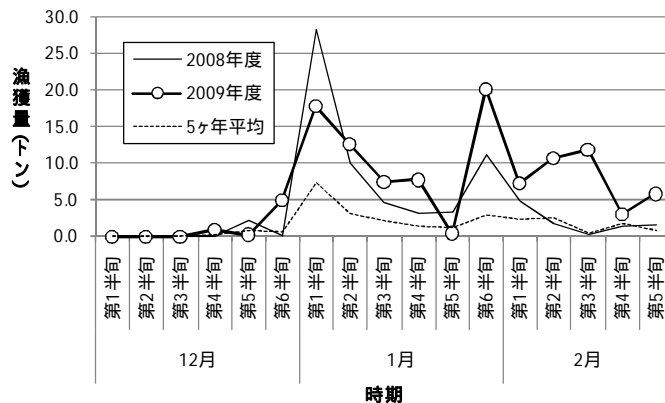


図 津軽海峡の半旬別マダラ漁獲量 (全漁法)

## 漁業後継者育成研修「賓陽塾」

### 平成22年度受講生募集のお知らせ

漁業に関する知識と技術を身につけるための研修機関「賓陽塾」では来年度の受講生を募集しています。応募要項は下記のとおりです。

募集人数: 10名程度

通学方法: 自動車 (事情によっては所内宿泊施設の利用も可能)

受講料: 無料 (資格取得のための経費は実費負担)

応募資格: 県内の漁業に従事する漁業後継者または県内の漁業へ就業を希望する者 (性別・年齢不問)

受付期間: 平成22年3月1日 (月) ~ 平成22年3月19日 (金)

研修場所: 〒039-3381 青森県東津軽郡平内町大字茂浦字月泊10

お問い合わせ先 地方独立行政法人青森県産業技術センター水産総合研究所 水産総合研究所内「賓陽塾」 017-755-2155