

ホタテガイ垂下養殖実態調査－Ⅰ

(平成7年5月)

田村 亘・早川 豊・小坂 善信・工藤 敏博・川村 要

本調査は、陸奥湾におけるホタテガイの垂下養殖の実態を把握し、今後の適正養殖のための生産計画の指針とすることを目的に、昭和52年以降春秋の2回実施しているものである。

ここでは、5月に行われた春季調査の結果を報告する。なお、この調査の主体は陸奥湾内各漁業協同組合であり、むつ湾漁業振興会、沿岸市町村及び県が協力機関となっている。

1. 養殖貝実態調査

調 査 内 容

(1) 調査期間

平成7年5月22日～5月29日

(2) 調査対象組合

陸奥湾内（平館村～脇野沢村）24組合及び支所（連絡所）

(3) 調査対象貝

平成6年産貝

(4) 調査対象者、調査点及び調査個体数

表1のとおり

表1 調査対象者、調査点数 ()は昨年度

養殖方法	延調査対象者 (人)		調査点数	
パールネット	55	(56)	83	(85)
耳 吊 り	41	(40)	56	(60)
丸 籠	10	(4)	11	(5)
合 計	106	(100)	150	(150)

※実調査対象者数 76人

(5) 調査方法

陸奥湾内の全養殖業者の5%を基準に調査対象者を無作為に抽出し、その調査対象者のホタテガイを沖採り（原則として1対象者当り2点）する際、連間隔を合わせて実測した。陸揚げされたホタテガイは、1点当たり20枚を殻長、全重量、軟体部重量を測定し、異常貝の出現割合は、1点当たり50枚から求め、へい死の割合は全数から求めた。

調査結果

昭和53年度(1978年)から今年度までのへい死率、異常貝出現率の推移を図1、表2に、今年度の漁協(支所)別実態調査結果を表3-1~2に、図2、3に養殖方法別の殻長、全重量の推移を示した。

今年度のへい死率・異常貝出現率は、2.2%・1.9%であった。養殖方法別のへい死率・異常貝出現率は、パールネットで1.6%・0.7%、耳吊りで3.1%・3.2%、丸籠で1.6%・3.6%であった。地域別では、田名部(4.3%)、蓬田村(3.3%)、脇野沢村(3.1%)の順で比較的へい死率が高く、異常貝出現率は平内町(2.4%)、横浜町(3.8%)、野辺地町(3.3%)の湾奥部で高い傾向が見られた。昨年と比較すると、へい死率・異常出現率とも低い数値であった。殻長・全重量・軟体部重量は、7.5cm・50.3g・19.4g(昨年同期7.9cm・57.1g・22.7g)で、昨年より小型・軽量であった。養殖方法別の殻長・全重量・軟体部重量は、パールネット7.4cm・46.6g・18.0g、耳吊り7.8cm・57.3g・22.1g、丸籠7.2cm・42.2g・15.6gで、殻長・全重量・軟体部重量とも耳吊りが大型で、次いでパールネットの順であった。収容密度は、パールネット16.0枚/段、耳吊り159.4枚/連、丸籠25.9枚/段(昨年同期パールネット14.5枚/段、耳吊り171.4枚/連、丸籠18.8枚/段)となっており、丸籠の増加が目立った。垂下連の間隔は、パールネット44.8cm、耳吊り43.6cm、丸籠63.8cm(昨年同期：パールネット41.8cm、耳吊り39.9cm、丸籠48.5cm)と、各養殖形態とも昨年より連間隔は広がったが、パールネットの1段当たりの収容枚数が増加したことにより、幹綱1m当たりの収容枚数は全湾平均で428.1枚となり、昨年度の412.1枚を上回った。1m当たりの収容枚数は、昭和60年に200枚台であったものが次第に増加し、平成3年から400枚前後で推移し、依然過密な状態である。

2. 養殖数量・稚貝採取及び利用計画

養殖内容

(1) 調査期間

平成7年5月

(2) 養殖数量調査

平成5年産及び平成6年産ホタテガイの養殖方法別手持ち数量を全養殖漁業者から聞き取り調査した。(平成7年4月30日現在)

(3) 稚貝採取及び利用計画

平成7年産ホタテガイ稚貝の採取及び利用計画数量等を全養殖漁業者から聞き取り調査した。(平成7年4月30日現在)

調査結果

養殖数量調査結果を表4~5に、稚貝採取予定数量及び利用計画を表6に示した。

(1) 5年産貝(表4)

平成7年4月30日現在、販売数量は稚貝で約4,881万枚、半成貝で約26,330トン、成貝で約20,931トンであった。

保有数量は約6,954万枚、養殖方法別ではパールネット174万枚(2.5%)、耳吊り2,836万枚(40.8%)、丸籠3,944万枚(56.7%)であった。

(2) 6年産貝(表5)

6年産貝は、地まき用に29,925万枚、移出稚貝は1,360万枚、販売済半成貝は8,244万枚となっており、平成7年4月30日現在の保有数量は、パールネットで29,151万枚、耳吊りで25,622万枚、丸籠で2,935万枚、合計では57,708万枚であり、6年産全体としては97,241万枚となっていた。

(3) 7年産貝 (表6)

採苗者は総数1,776名で、全体の採取数は104,899万枚、1人あたりでは58.1万枚の稚貝採取が計画されている。内訳は養殖用73,737万枚、移出用950万枚、地まき用30,212万枚であった。養殖用では、半成貝24,011万枚 (32.6%)、成貝22,222万枚 (30.1%)、耳吊り27,504万枚 (37.3%) であった。

3. 考 察

「適正養殖数量の遵守と適正養殖管理の徹底」を啓蒙・普及してきたが、既述のように依然過密な状態が続いていた。また、今期は採苗器にヒトデが例年より多く付着したため、一部地区では食害による稚貝不足が心配されたが、結果的に近隣漁協との協力で昨年を上回る稚貝採取数となっていた。さらにそれら利用計画も、耳吊りで昨年を18.6%上回っていることから、引き続き過密状態となることが推定された。

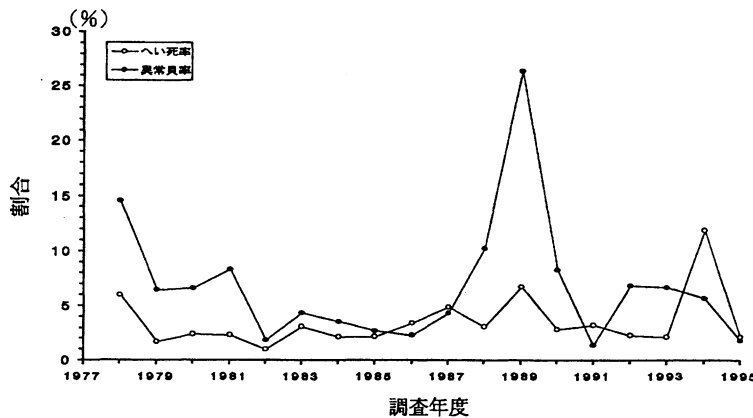


図1 へい死率及び異常貝出現率の推移

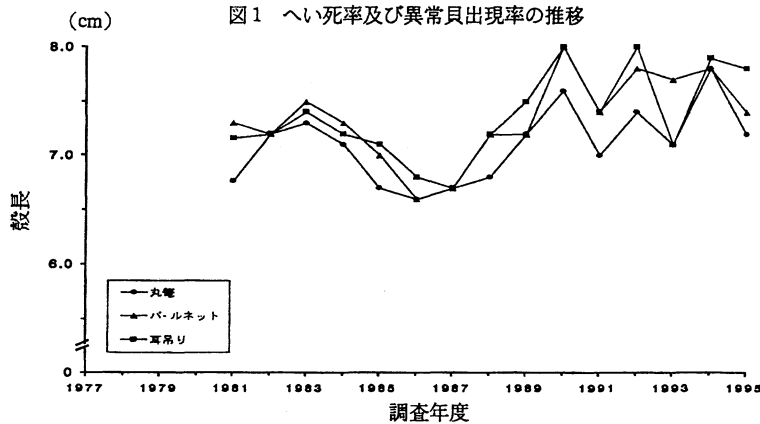


図2 養殖方法別殻長の推移

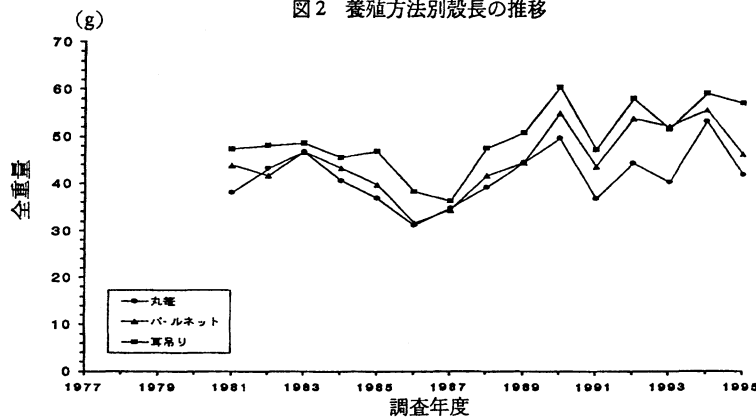


図3 養殖方法別全重量の推移

表2 へい死率及び異常貝出現率の年度別推移

(単位：%)

区分	調査年度	調査対象貝	上磯地区	青森地区	平内地区	上北地区	下北地区	全湾平均
へい死	平成7年度	6年産貝	1.6 (0.2 ~ 3.3)	1.3 (0 ~ 4.9)	2.8 (0.4 ~ 5.6)	1.7 (1.7 ~ 1.8)	2.4 (1.6 ~ 4.3)	2.2 (0 ~ 5.6)
	平成6年度	5年産貝	5.5 (3.5 ~ 9.1)	14.7 (6.7 ~ 40.0)	15.6 (13.0 ~ 17.2)	9.6 (6.3 ~ 12.8)	6.5 (0 ~ 20.0)	12.0 (0 ~ 40.0)
	平成5年度	4年産貝	1.4 (0.9 ~ 1.8)	2.3 (0.4 ~ 0.4)	2.6 (0.6 ~ 3.2)	2.5 (2.0 ~ 3.0)	2.1 (0.7 ~ 1.0)	2.2 (0.4 ~ 3.2)
	平成4年度	3年産貝	1.4 (0.7 ~ 1.7)	2.2 (1.1 ~ 6.8)	2.8 (1.8 ~ 4.6)	3.3 (3.3 ~ 3.4)	1.3 (0.8 ~ 1.9)	2.3 (0.7 ~ 6.8)
	平成3年度	2年産貝	0.5 (0.2 ~ 0.7)	1.4 (0 ~ 3.9)	5.8 (1.8 ~ 8.8)	1.7 (0.7 ~ 3.8)	1.8 (0 ~ 3.2)	3.3 (0 ~ 8.8)
	平成2年度	元年産貝	3.0 (0.4 ~ 4.6)	1.4 (1.1 ~ 2.1)	2.9 (1.5 ~ 7.9)	4.4 (3.8 ~ 5.1)	1.8 (0 ~ 2.3)	2.9 (0 ~ 7.9)
	平成元年度	63年産貝	13.6 (0 ~ 25.0)	13.8 (0 ~ 57.3)	4.2 (0 ~ 18.0)	3.6 (0.6 ~ 19.3)	6.0 (0 ~ 50.4)	6.8 (0 ~ 57.3)
	昭和63年度	62年産貝	2.7 (0 ~ 9.5)	4.2 (0 ~ 14.9)	3.5 (0 ~ 11.0)	2.1 (0.4 ~ 8.8)	1.0 (0 ~ 7.4)	3.1 (0 ~ 14.9)
	昭和62年度	61年産貝	6.6 (0 ~ 20.6)	6.2 (0 ~ 17.6)	5.2 (0 ~ 25.8)	3.0 (0 ~ 10.3)	2.1 (0 ~ 7.2)	4.9 (0 ~ 25.8)
	昭和61年度	60年産貝	2.7 (0 ~ 7.5)	1.2 (0 ~ 6.1)	4.6 (0 ~ 11.0)	3.8 (0 ~ 8.9)	0.3 (0 ~ 4.5)	3.4 (0 ~ 11.0)
	昭和60年度	59年産貝	5.5 (0 ~ 37.2)	1.8 (0 ~ 17.5)	1.5 (0 ~ 4.8)	1.8 (0 ~ 6.8)	1.8 (0 ~ 13.8)	2.2 (0 ~ 37.2)
	昭和59年度	58年産貝	2.1 (0 ~ 11.4)	2.3 (0 ~ 10.6)	2.2 (0 ~ 38.4)	1.8 (0 ~ 11.5)	1.7 (0 ~ 12.1)	2.2 (0 ~ 43.8)
	昭和58年度	57年産貝	2.1 (0 ~ 12.4)	2.2 (0 ~ 15.1)	4.0 (0 ~ 43.8)	4.2 (0 ~ 22.3)	1.1 (0 ~ 7.6)	3.1 (0 ~ 43.8)
	昭和57年度	56年産貝	1.8 (0 ~ 67.0)	0.8 (0 ~ 8.2)	1.2 (0 ~ 7.1)	0.7 (0 ~ 2.6)	0 (0 ~ 2.0)	1.0 (0 ~ 67.0)
	昭和56年度	55年産貝	5.5 (0 ~ 36.7)	3.0 (0 ~ 43.5)	1.8 (0 ~ 17.7)	1.0 (0 ~ 3.8)	0.5 (0 ~ 2.1)	2.3 (0 ~ 36.7)
	昭和55年度	54年産貝	0.2 (0 ~ 3.2)	12.3 (0 ~ 43.5)	3.5 (0 ~ 46.0)	0.1 (0 ~ 1.4)	0.3 (0 ~ 2.8)	2.4 (0 ~ 46.0)
昭和54年度	53年産貝	0.8 (0 ~ 7.0)	1.2 (0 ~ 10.0)	1.5 (0 ~ 36.0)	4.9 (0 ~ 17.0)	1.6 (0 ~ 26.0)	1.7 (0 ~ 36.0)	
昭和53年度	52年産貝	12.0 (0 ~ 57.0)	4.0 (0 ~ 30.0)	6.0 (0 ~ 69.0)	0.2 (0 ~ 0.6)	5.0 (0 ~ 17.0)	6.0 (0 ~ 69.0)	
異常貝	平成7年度	6年産貝	1.3 (1.2 ~ 1.4)	0.2 (0 ~ 1.0)	2.4 (0.5 ~ 7.3)	3.5 (3.3 ~ 3.8)	1.4 (0.7 ~ 2.1)	1.9 (0 ~ 7.3)
	平成6年度	5年産貝	5.7 (3.2 ~ 10.0)	5.7 (0 ~ 27.0)	7.5 (2.7 ~ 16.0)	2.8 (2.7 ~ 2.9)	1.8 (0 ~ 6.1)	5.8 (0 ~ 27.0)
	平成5年度	4年産貝	2.0 (1 ~ 3.6)	4.3 (1 ~ 10.1)	3.9 (0.7 ~ 6.0)	17.4 (9.6 ~ 25.1)	8.8 (3.0 ~ 22.4)	6.8 (1.0 ~ 25.1)
	平成4年度	3年産貝	4.3 (3.1 ~ 8.0)	7.0 (0 ~ 38.1)	5.0 (2.3 ~ 10.3)	12.9 (11.8 ~ 14.3)	12.7 (1.4 ~ 32.0)	6.9 (0 ~ 38.1)
	平成3年度	2年産貝	1.6 (0 ~ 3.7)	1.1 (0 ~ 3.0)	1.3 (0 ~ 3.2)	1.6 (0.4 ~ 2.2)	0.4 (0 ~ 2.0)	1.4 (0 ~ 3.2)
	平成2年度	元年産貝	10.7 (3 ~ 22.8)	6.3 (4.8 ~ 11.6)	6.2 (3.7 ~ 8.6)	11.9 (5.2 ~ 19.3)	15.8 (0 ~ 23.0)	8.3 (0 ~ 23.0)
	平成元年度	63年産貝	41.4 (2 ~ 78.0)	46.5 (6 ~ 92.0)	20.1 (0 ~ 88.0)	23.0 (6 ~ 86.0)	18.7 (0 ~ 88.0)	26.5 (0 ~ 92.0)
	昭和63年度	62年産貝	10.9 (0 ~ 42.0)	25.9 (0 ~ 70.0)	6.5 (0 ~ 38.0)	9.0 (2 ~ 20.0)	2.0 (0 ~ 12.0)	10.3 (0 ~ 70.0)
	昭和62年度	61年産貝	4.7 (0 ~ 16.0)	5.5 (0 ~ 20.0)	4.8 (0 ~ 36.0)	3.0 (0 ~ 8.0)	2.4 (0 ~ 12.0)	4.4 (0 ~ 36.0)
	昭和61年度	60年産貝	2.0 (0 ~ 6.0)	2.1 (0 ~ 32.0)	2.7 (0 ~ 14.0)	2.1 (0 ~ 6.0)	1.4 (0 ~ 8.0)	2.3 (0 ~ 32.0)
	昭和60年度	59年産貝	5.1 (0 ~ 44.0)	2.8 (0 ~ 8.0)	1.9 (0 ~ 12.0)	2.0 (0 ~ 8.0)	4.5 (0 ~ 14.0)	2.7 (0 ~ 44.0)
	昭和59年度	58年産貝	4.3 (0 ~ 48.0)	3.0 (0 ~ 25.0)	2.6 (0 ~ 24.0)	9.8 (0 ~ 38.0)	3.5 (0 ~ 26.0)	3.8 (0 ~ 48.0)
	昭和58年度	57年産貝	2.4 (0 ~ 22.0)	4.7 (0 ~ 58.0)	5.4 (0 ~ 58.0)	5.5 (0 ~ 14.0)	1.6 (0 ~ 24.0)	4.4 (0 ~ 58.0)
	昭和57年度	56年産貝	5.1 (0 ~ 50.0)	2.0 (0 ~ 30.0)	1.3 (0 ~ 8.0)	1.1 (0 ~ 16.0)	2.8 (0 ~ 10.0)	1.9 (0 ~ 50.0)
	昭和56年度	55年産貝	17.8 (0 ~ 92.0)	15.3 (0 ~ 68.0)	4.0 (0 ~ 64.0)	5.8 (0 ~ 22.0)	6.3 (0 ~ 21.2)	8.3 (0 ~ 92.0)
	昭和55年度	54年産貝	4.5 (0 ~ 20.0)	22.6 (0 ~ 72.0)	8.9 (0 ~ 40.0)	3.0 (0 ~ 22.0)	2.3 (0 ~ 22.0)	6.6 (0 ~ 72.0)
昭和54年度	53年産貝	5.9 (0 ~ 62.0)	12.0 (0 ~ 34.0)	3.0 (0 ~ 80.0)	5.4 (0 ~ 24.0)	5.6 (0 ~ 80.0)	5.6 (0 ~ 80.0)	
昭和53年度	52年産貝	23.0 (0 ~ 100.0)	14.0 (0 ~ 94.0)	13.0 (0 ~ 86.0)	3.0 (0 ~ 8.0)	13.0 (0 ~ 61.0)	14.6 (0 ~ 100)	
地区別内訳			平館村・蟹田町・蓬田村	後潟・青森市	平内町	野辺地町・横浜町	むつ市・田名部・川内町・船野沢村	

表 3-1 春季実態調査結果（組合・養殖別）

漁協・支所	養殖方法 の区分	調査 点数	へい死率 %	異常貝率 %	殻長 cm	全重量 g	軟体部重量 g	収容数 (枚/段)	収容数 (枚/連)	連間隔 (cm)	1m当収容 数 (枚)	
平館村	パール	8	1.7	1.3	6.9	40.5	16.4	16.2	169.5	111.3	158.2	
	耳吊り	0										
	丸籠	0										
	平均	8	1.7	1.3	6.9	40.5	16.4	16.2	169.5	111.3	158.2	
蟹田町	パール	8	0.2	1.4	7.0	40.8	15.9	17.3	216.5	63.0	354.4	
	耳吊り	0										
	丸籠	0										
	平均	8	0.2	1.4	7.0	40.8	15.9	17.3	216.5	63.0	354.4	
蓬田村	パール	6	3.3	1.2	7.3	45.9	17.9	17.6	171.2	62.0	277.1	
	耳吊り	0										
	丸籠	0										
	平均	6	3.3	1.2	7.3	45.9	17.9	17.6	171.2	62.0	277.1	
後 潟	パール	4	2.8	0.3	7.9	53.4	21.6	15.8	158.3	35.0	466.8	
	耳吊り	0										
	丸籠	0										
	平均	4	2.8	0.3	7.9	53.4	21.6	15.8	158.3	35.0	466.8	
青 森 市	奥内	パール	6	0.8	0.3	7.3	46.9	19.0	15.3	133.0	28.3	471.0
		耳吊り	0									
		丸籠	0									
		平均	6	0.8	0.3	7.3	46.9	19.0	15.3	133.0	28.3	471.0
	油川	パール	2	0.3	0	7.2	42.8	16.6	15.0	149.5	20.0	747.5
		耳吊り	0									
		丸籠	0									
		平均	2	0.3	0	7.2	42.8	16.6	15.0	149.5	20.0	747.5
	沖館	パール	2	0.5	0	7.7	49.8	20.1	25.8	206.0	35.0	589.2
		耳吊り	0									
		丸籠	0									
		平均	2	0.5	0	7.7	49.8	20.1	25.8	206.0	35.0	589.2
青森	パール	2	0	0	7.3	46.8	19.3	17.6	175.5	20.0	877.5	
	耳吊り	0										
	丸籠	0										
	平均	2	0	0	7.3	46.8	19.3	17.6	175.5	20.0	877.5	
造道	パール	2	1.5	1.0	8.1	62.0	25.2	12.5	100.0	30.0	333.4	
	耳吊り	0										
	丸籠	0										
	平均	2	1.5	1.0	8.1	62.0	25.2	12.5	100.0	30.0	333.4	
原別	パール	2	4.9	0	7.6	47.9	19.7	20.1	221.0	41.7	530.0	
	耳吊り	0										
	丸籠	0										
	平均	2	4.9	0	7.6	47.9	19.7	20.1	221.0	41.7	530.0	
野内	パール	2	1.3	1.0	8.6	69.0	27.1	9.4	75.0	35.7	210.0	
	耳吊り	0										
	丸籠	0										
	平均	2	1.3	1.0	8.6	69.0	27.1	9.4	75.0	35.7	210.0	
久栗坂	パール	4	0.6	0	7.9	54.5	21.8	14.4	126.5	20.0	632.5	
	耳吊り	0										
	丸籠	0										
	平均	4	0.6	0	7.9	54.5	21.8	14.4	126.5	20.0	632.5	
小 計	パール	22	1.0	0.2	7.7	51.6	20.8	15.9	143.5	27.9	542.3	
	耳吊り	0										
	丸籠	0										
	平均	22	1.0	0.2	7.7	51.6	20.8	15.9	143.5	27.9	542.3	

表3-2 春季実態調査結果（組合・養殖別）

漁協・支所	養殖方法 の区分	調査 点数	へい死率 %	異常貝率 %	殻長 cm	全重量 g	軟体部重量 g	収容数 (枚/段)	収容数 (枚/連)	連間隔 (cm)	1m当収容 数 (枚)		
平 内 町	土屋	パール	2	3.2	0.9	7.6	47.5	18.0	10.8	108.0	28.5	397.0	
		耳吊り	4	2.1	0.7	7.9	61.6	26.5		265.0	23.0	1182.1	
		丸籠	0										
		平均	6	2.5	0.8	7.8	56.9	23.7	10.8	212.7	24.8	920.4	
	茂浦	パール	4	1.0	0.2	7.6	50.5	19.8	12.9	117.3	28.0	455.1	
		耳吊り	4	5.6	0.8	7.7	54.0	22.4		187.8	42.0	495.9	
		丸籠	0										
		平均	8	2.3	0.5	7.7	52.3	21.1	12.9	152.6	35.0	475.5	
	浦田	パール	4	0.4	1.0	8.0	52.8	18.9	11.3	90.0	14.5	713.8	
		耳吊り	5	2.9	3.1	8.0	58.7	21.1		146.0	21.2	730.1	
		丸籠	1	0.6	0.0	7.9	56.5	21.9	17.8	178.0	17.0	1047.1	
		平均	10	1.7	2.0	8.0	56.1	20.3	15.8	126.8	18.1	755.3	
	東田沢	パール	5	1.7	0	7.8	51.7	19.5	12.5	100.2	26.0	386.9	
		耳吊り	4	4.5	5.7	7.6	52.3	20.7		132.3	28.8	487.8	
		丸籠	0										
		平均	9	2.9	2.5	7.7	52.0	20.0	12.5	114.5	27.2	431.7	
	小湊	パール	2	0.5	3.1	7.8	51.8	20.5	7.8	107.0	36.5	300.7	
		耳吊り	10	1.8	8.1	7.7	54.6	22.2		148.0	39.7	394.2	
		丸籠	0										
		平均	12	1.6	7.3	7.7	54.1	21.9	7.8	141.2	39.2	378.6	
	清水川	パール	5	3.6	0.3	7.6	51.5	20.4	15.3	150.0	40.0	375.0	
		耳吊り	6	5.3	4.1	7.9	59.6	23.8		128.0	40.0	388.1	
		丸籠	0										
		平均	11	4.5	2.4	7.8	55.9	22.3	15.3	138.0	40.0	382.1	
小計	パール	22	1.5	0.3	7.7	51.3	19.6	12.4	114.1	28.6	449.1		
	耳吊り	33	3.8	3.8	7.8	56.6	22.7		161.2	33.9	563.1		
	丸籠	1	0.6	0	7.9	56.5	21.9	17.8	178.0	17.0	1047.1		
	平均	56	2.8	2.4	7.8	54.5	21.5	13.2	143.0	31.5	527.0		
野辺地町	パール	0											
	耳吊り	12	1.7	3.3	8.1	66.0	24.8		154.0	64.6	244.0		
	丸籠	0											
	平均	12	1.7	3.3	8.1	66.0	24.8		154.0	64.6	244.0		
横浜町	パール	0											
	耳吊り	7	2.0	1.2	7.8	56.7	20.0		146.3	54.5	271.8		
	丸籠	3	1.3	9.7	7.2	42.0	16.9	29.2	292.3	61.7	473.7		
	平均	10	1.8	3.8	7.6	52.3	19.1	8.8	190.1	56.7	332.4		
田名部	パール	2	4.3	2.1	7.2	41.3	14.4	21.7	173.5	35.0	495.8		
	耳吊り	0											
	丸籠	0											
	平均	2	4.3	2.1	7.2	41.3	14.4	21.7	173.5	35.0	495.8		
むつ市	パール	4	2.8	1.8	6.6	33.3	11.3	26.0	225.8	52.5	425.5		
	耳吊り	0											
	丸籠	6	2.1	1.8	7.1	41.1	14.6	27.4	27.5	75.8	283.7		
	平均	10	2.4	1.8	6.9	38.0	13.3	26.8	226.8	66.5	340.4		
川内町	パール	7	1.8	0.8	7.0	35.4	11.2	17.2	137.6	41.4	332.8		
	耳吊り	0											
	丸籠	1	0	0	6.9	35.2	11.6	14.9	149.0	45.0	331.1		
	平均	8	1.6	0.7	7.0	35.4	11.3	16.9	139.0	41.9	332.6		
脇野沢村	パール	0											
	耳吊り	4	3.1	1.6	6.8	38.7	13.4		183.5	41.3	458.8		
	丸籠	0											
	平均	4	3.1	1.6	6.8	38.7	13.4		183.5	41.3	458.8		
全湾	パール	83	1.6	0.7	7.4	46.6	18.0	16.0	152.2	44.8	415.2		
	耳吊り	56	3.1	3.2	7.8	57.3	22.1	0	159.4	43.6	450.9		
	丸籠	11	1.6	3.6	7.2	42.2	15.6	25.9	124.4	63.8	409.2		
	平均	150	2.2	1.9	7.5	50.3	19.4	10.7	152.8	45.7	428.1		

表4 5年産貝養殖数量調査結果（平成7年4月30日現在）

漁協・支所	5年産貝									
	幹綱総延長 (m)	現在保有数量				販売数量				
		パールネット (万枚)	耳吊り (万枚)	丸籠 (万枚)	小計 (万枚)	稚貝 (万枚)	成貝 (トン)	半成貝 (トン)	小計 (トン)	
平館村	30,600						1,384	4,801	6,185	
蟹田町	15,805	132		85	217			5,926	5,926	
蓬田村	17,710			522	522		16	2,077	2,093	
後 潟						241	571	1,454	2,025	
青 森 市	奥内	5,700			233	233		906	2,999	3,905
	油川	40,700					9	2,493	2,502	
	沖館	2,100						64	64	
	青森	5,900			15	15		19	190	209
	造道	10,800			20	20	23	57	321	378
	原別	23,700							846	846
	野内	15,400	12		207	219		89	261	350
久栗坂	5,400	19		71	90		289	770	1,059	
小 計	109,700	31		546	577	23	1,369	7,944	9,313	
平 内 町	土屋	44,100			98	98	1,295	1,143	59	1,202
	茂浦	31,800			391	391		291	327	618
	浦田	12,000	6	118		124		3,349	1,419	4,768
	東田沢	76,200			1,637	1,637		3,235	221	3,456
	小湊	-		173	198	371		4,055	840	4,895
	清水川	188,550		2,056	384	2,440		429		429
小 計	352,650	6	2,347	2,708	5,061	1,295	12,502	5,866	15,368	
野辺地町	46,250	4	484	44	532		1,269	472	1,741	
横浜町							3,221	359	3,580	
田名部										
むつ市	1,200			10	10	3,322	168	279	447	
川内町	42,800			3	3		360	152	512	
脇野沢村	-	1	5	26	32		71		71	
合 計	-	174	2,836	3,944	6,954	4,881	20,931	26,330	52,142	

表5 6年産貝養殖数量調査結果（平成7年4月30日現在）

漁協・支所	6年産貝													
	経営体数	幹網総延長	地まき供出		移出（稚貝）		販売（半成貝）		現在の保有数量				合計	
			数量 （万枚）	時期 （年月）	数量 （万枚）	販売先	数量 （万枚）	販売先	パールネット （万枚）	耳吊り （万枚）	丸籠 （万枚）	小計 （万枚）		
平館村	77	111,960						274	県漁連	2,193			2,193	2,467
蟹田町	76	79,430						884	県漁連	3,064			3,064	3,948
蓬田村	61	163,680	276	6.12				138	県漁連	5,003			5,003	5,423
後 潟	49	98,800	230	7.3				550	加工場	2,040			2,040	2,820
青 森 市	奥内	66	137,000					1,091		4,928		630	5,558	6,649
	油川	23	40,700					171	加工場	932			932	1,103
	沖館	7	3,800					16	加工場	241			241	257
	青森	2	4,500					94	加工場	200			200	294
	造道	7	11,900			13	岩手	197	加工場	355			355	565
	原別	14	23,700			30	岩手	465	加工場	525			525	1,020
	野内	26	26,100			6	岩手（山田）			758		10	768	774
	久栗坂	32	22,840			147	岩手	422	加工場	423	148	33	604	1,173
小計	177	270,540			196		2,456		8,362	148	673	9,183	11,835	
平 内 町	土屋	58	91,800							829	1,081		1,910	1,910
	茂浦	81	177,600					210		1,279	1,500		2,779	2,989
	浦田	99	118,800	297	6.12			942		990	3,663		4,653	5,892
	東田沢	103	276,800	315	7.3			191		1,459	2,039		3,498	4,004
	小湊	221	502,450					798		489	5,544		6,033	6,831
	清水川	157	215,700	459	7.3			504	加工場	1,982	3,188		5,170	6,133
小計	719	1,383,150	1,071				2,645		7,028	17,015		24,043	27,759	
野辺地町	102	165,350	6,841	6.11				960	県漁連	980	2,656	102	3,738	11,545
横浜町	90	308,000	4,744	6.12	592	野牛	67	県漁連		4,314	823	5,137	10,546	
田名部	2	3,400	375	7.3						20		20	395	
むつ市	80	62,600	3,800	7.4	572	石持				242		712	954	5,326
川内町	81	147,200	11,580	6.11				186	漁協（川内）	124	12	604	740	12,512
脇野沢村	44	98,100	1,008	7.3				88	県漁連	95	1,489	21	1,605	2,701
合計	1,558	2,892,210	29,925		1,360		8,248		29,151	25,634	2,935	57,720	97,277	
6年調査	5年産貝	2,621,360	18,988		300		8,920		25,340	23,578	4,868	53,786	81,994	
5年調査	4年産貝		28,242		896		5,759		26,301	23,230	2,622	52,153	87,050	
4年調査	3年産貝		39,840		1,773		5,739		25,037	23,175	6,388	54,600	101,952	
3年調査	2年産貝		19,639		2,654		8,440		23,128	22,595	3,005	48,728	76,041	
2年調査	元年産貝		30,999		9,810		5,021		15,442	20,176	5,834	41,452	90,701	

表6 平成7年産稚貝採取数及び利用計画

漁協・支所	採取計画			養殖業者数 (人)	養殖用				利用計画					備考 地まき 利用率 (%)	
	経営体数 (人)	採苗数 (万枚)	1人当 採苗数 (万枚)		移出貝 (万枚)	半成貝 (万枚)	成貝 (万枚)	耳吊り (万枚)	小計 (万枚)	地まき貝用					合計
										数量 (万枚)	放流時期 (年月)	放流面積 (畝)	放流密度 (枚/㎡)		
平舘村	77	3,400	44.2	77	2,500	900		3,400						3,400	
蟹田町	76	4,560	60.0	76	2,330	1,560		3,890		670	7	117	6	4,560	14.7
蓬田村	61	6,000	98.4	61	3,000	2,000		5,000		1,000	7	100	10	6,000	16.7
後 潟	49	3,000	61.2	49	2,400	400		2,800		200	8.3	45	4	3,000	7.4
青 森 市	奥内	69	3,500	50.7	69	2,000	1,000		3,000					3,000	
	油川	22	1,200	54.5	22	1,160	40		1,200					1,200	
	沖舘	7	160	22.9	7	100	60		160					160	
	青森	2	200	100	2	140	60		200					200	
	造道	7	520	74.3	7	270	50		320	200	8.3	35	6	520	38.5
	原別	14	1,000	71.4	14	800			800	200				1,000	
	野内	26	1,200	46.2	26	650	550		1,200					1,200	
	久栗坂	29	2,200	75.9	29	1,450	200	400	2,050	150				2,200	
小計	176	9,980	56.7	176	6,570	1,960	400	8,930	350	200		4	6	9,480	2.1
平 内 町	土屋	58	2,500	43.1	58		730	1,300	2,030					2,030	
	茂浦	81	3,888	48.0	81	273	1,378	1,175	2,826	200	7	50	4	3,026	6.6
	浦田	99	4,910	49.6	99	558	990	3,065	4,613	297	7	未定		4,910	6.0
	東田沢	105	6,800	64.8	103	200	4,185	2,100	6,485	315	7	未定		6,800	4.6
	小湊	221	7,710	34.9	221	770	2,313	4,627	7,710					7,710	
	清水川	157	7,800	50	157	540	2,000	4,710	7,250	550	8.3	未定		7,800	7.1
	小計	721	33,608	46.6	719	2,341	11,596	16,977	30,914		1,362				32,276
野辺地町	179	7,900	44.1	179			3,500	3,500		4,400	7	918	5	7,900	55.7
横浜町	92	9,400	102.2	98	2,000	300	5,000	7,300	600	5,000	7	未定		12,900	38.8
田名部	6	400	66.7	6	25			25		375	8.3	165	2	400	93.4
むつ市	95	6,000	63.2	95	600	1,400		2,000		4,000	8.3	600	7	6,000	60.6
川内町	200	16,050	80.3	200	2,000	2,000	120	4,120		12,000	7	600	8	16,120	74.8
脇野沢村	44	2,863	65.1	44	245	106	1,507	1,858		1,005	8.3	1,600	3	2,863	35.1
合計	1,776	103,161	58.1	1,780	24,011	22,222	27,504	73,737	950	30,212				104,899	28.8