

(地独)青森県産業技術センター水産総合研究所
ほたて貝部、漁場環境部
青森県 東青地方水産事務所
下北地方水産事務所
水産振興課
青森市水産振興センター

ホタテガイ採苗速報

5月22日に第1回湾内一斉付着稚貝調査を行います

令和5年5月15日に湾内9定点でラーバ予備調査を行ったので、その結果をお知らせします。

1 ホタテガイラーバ等の出現数と大きさ

各湾のホタテガイラーバの出現数の推移と殻長組成は図1~4のとおりです。

ラーバの出現数は西湾平均で66個/m³、東湾平均で244個/m³とそれぞれの前回の値167個/m³、426個/m³より減少しました。

各海域のムラサキガイ、キヌマトイガイのラーバの出現数は図5、6、各湾の出現数の推移は図7~10のとおりです。ムラサキガイ、キヌマトイガイのラーバの出現数は、それぞれ全湾平均で46個/m³、3個/m³でした。ヒトデのラーバは全湾で出現していません。

2 海況

水深15m層の5月第3半旬平均水温は、平館ブイでかなり高め、青森ブイでやや高め、東湾ブイは欠測です。

3 試験採苗器への付着状況

5月10~15日の5日間のホタテガイの付着数は、水産総合研究所の久栗坂実験漁場、川内実験漁場ともに69個/袋でした(表1)。

4 今後の見込み

ホタテガイの付着は全湾でほぼ終了しました。

採苗器を移動する際には、稚貝が落ちる可能性があります。落ちた稚貝を有効に利用するため、目に見えるサイズになるまで移動を控えてください。移動の際の注意事項については、本日(5月18日)発行の第9号で情報提供しますので、参考にしてください。

採苗器への付着数が少ないため、小さい稚貝も有効に活用できるように目合いが2分未満のパールネットを用意してください。

ホタテガイの付着数については今後の情報を参考にしてください。

5 お知らせ

5月22日基準日に第1回湾内一斉付着稚貝調査(中層1袋)を行いますので、ご協力をお願いします。

表1 各地点の試験採苗器等への付着状況(単位:個/袋)

調査場所	水深(m)	投入	引揚	日数(日)	ホタテガイ		ムラサキガイ	キヌマトイガイ
					付着数	累積付着数※		
水産総合研究所								
久栗坂実験漁場	10	5/10	5/15	5	69	731	101	1
川内実験漁場	10	5/10	5/15	5	69	7,012	281	5

※累積付着数は4月第2週から加算した値

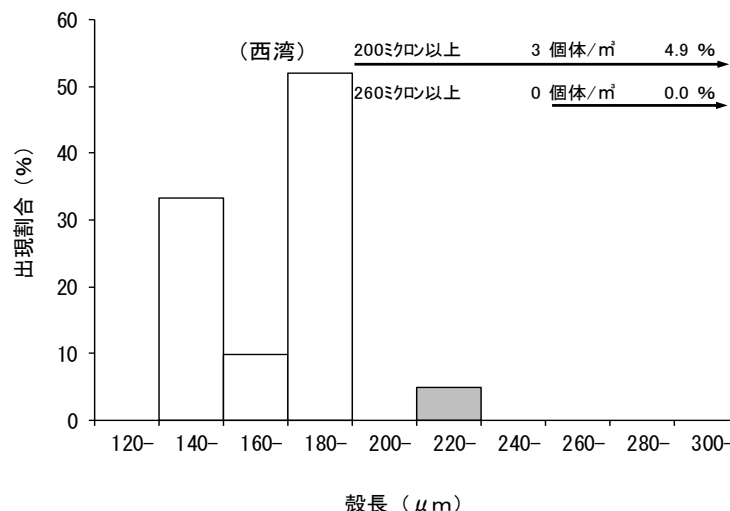


図1 西湾におけるホタテガイラーバの殻長組成

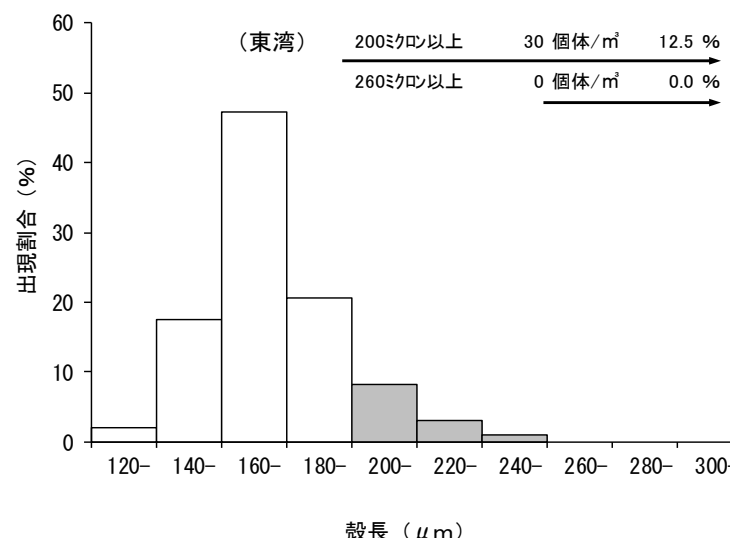


図2 東湾におけるホタテガイラーバの殻長組成



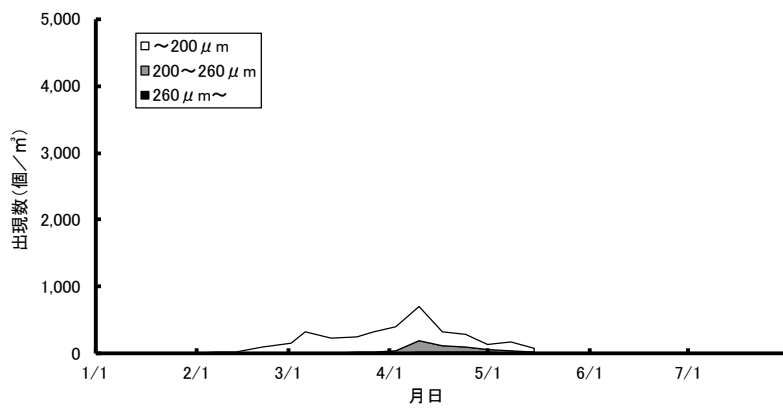


図3 西湾におけるホタテガイラーバ出現数の推移

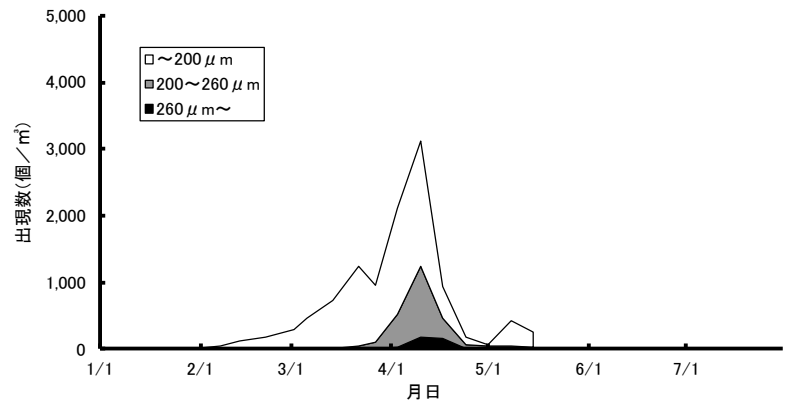


図4 東湾におけるホタテガイラーバ出現数の推移

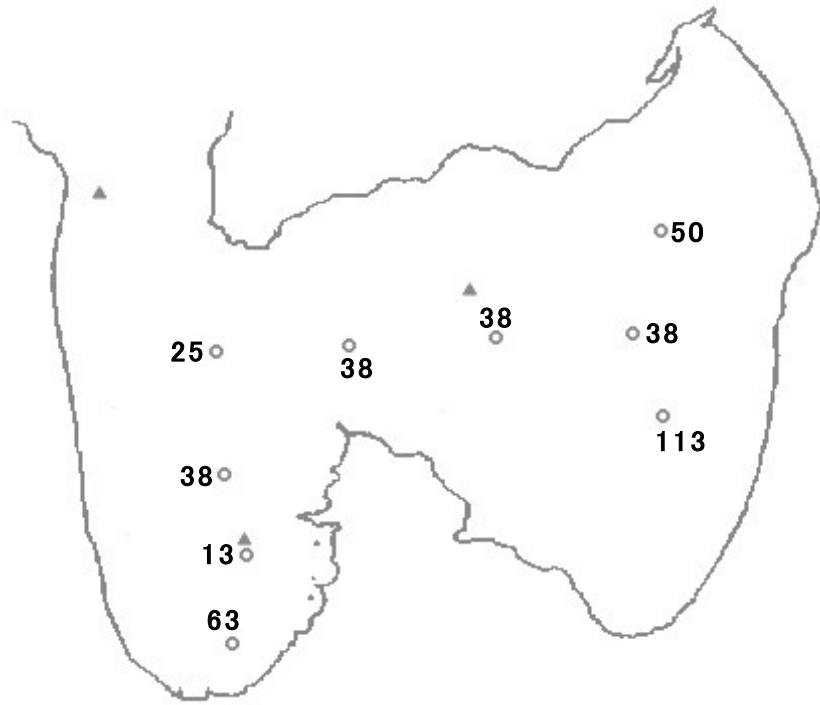


図5 調査地点別におけるムラサキガイラーバの平均出現数 (個/m³)

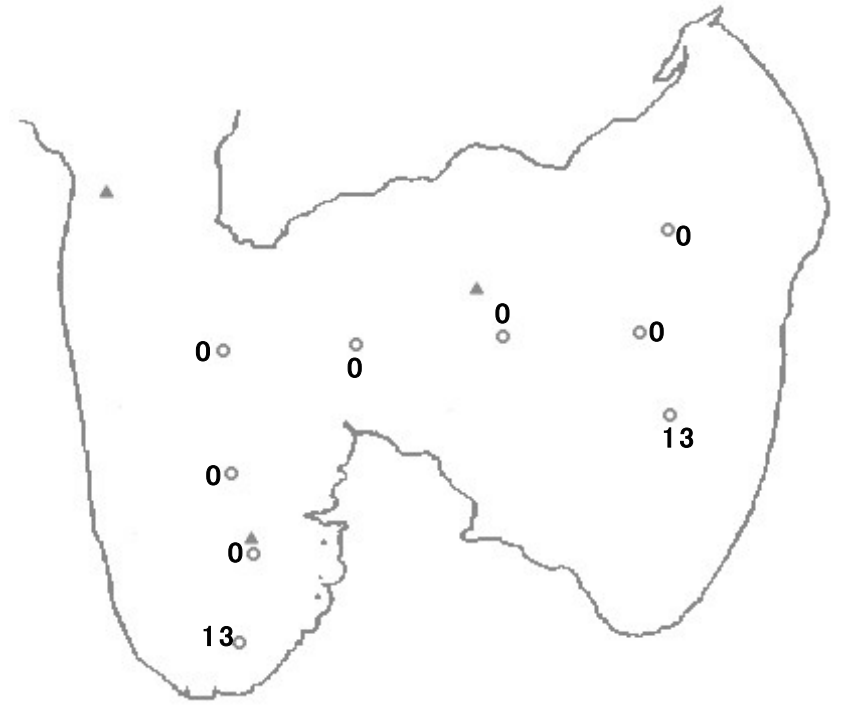


図6 調査地点別におけるキヌマトイガイラーバの平均出現数 (個/m³)

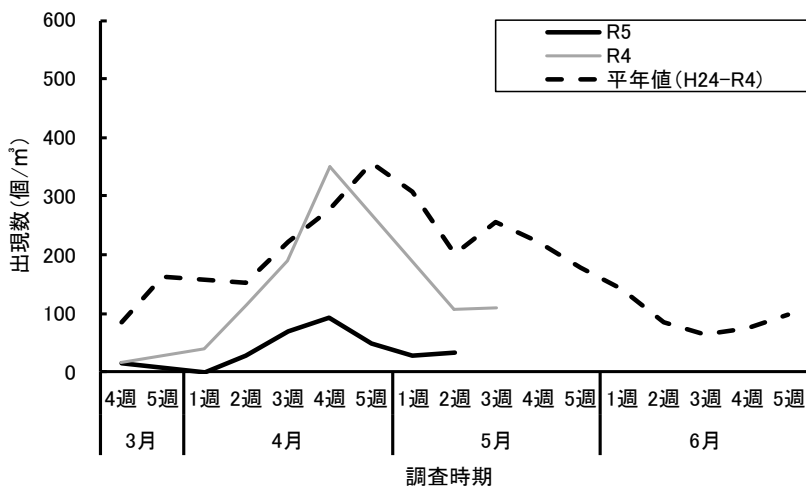


図7 西湾におけるムラサキガイラーバ出現数の推移

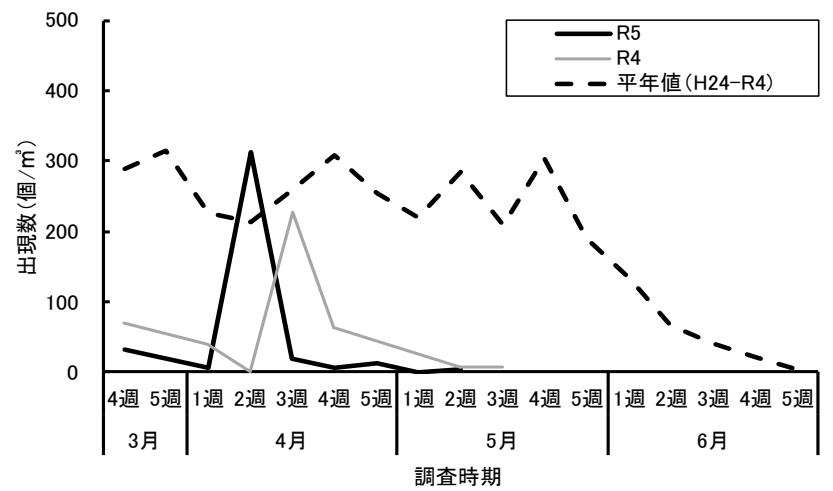


図8 西湾におけるキヌマトイガイラーバ出現数の推移

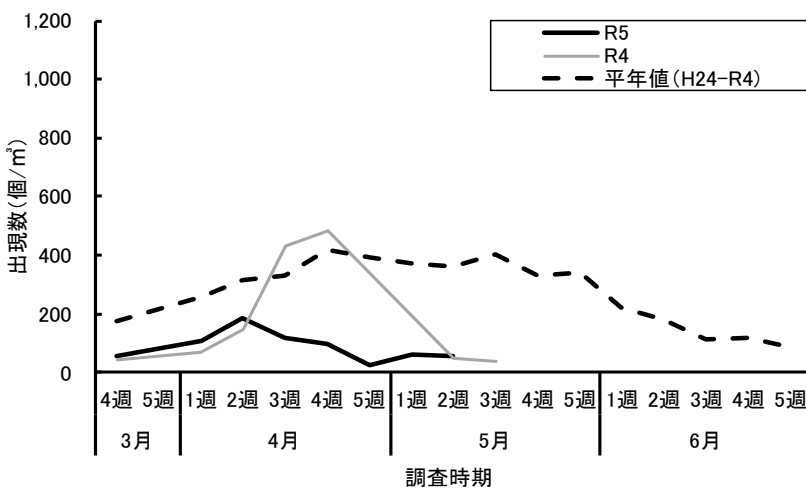


図9 東湾におけるムラサキガイラーバ出現数の推移

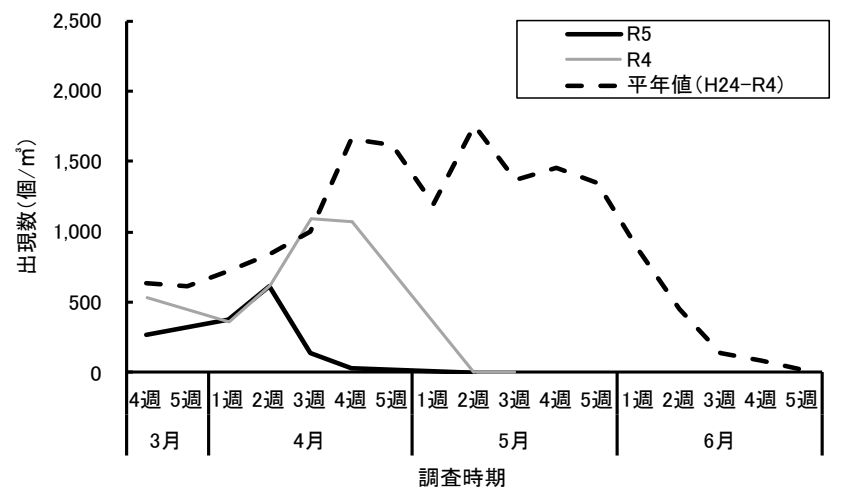


図10 東湾におけるキヌマトイガイラーバ出現数の推移

※図7~10 週の始まりは日曜日で算出