

令和 5 年 6 月 9 日

水稲作況調査(6 月 10 日現在の生育状況)

(地独)青森県産業技術センター農林総合研究所

6 月 10 日現在の生育状況

品種名	草丈 (cm)				茎数 (本/株)			
	本年	平年	平年差	前年	本年	平年	平年差	前年
つがるロマン	30.5	30.6	-0.1	29.8	8.4	7.1	+1.3	6.8
青天の霹靂	35.9	33.9	+2.0	33.3	8.1	7.4	+0.7	8.4
まっしぐら	37.9	35.6	+2.3	35.4	7.6	7.9	-0.3	9.0
はれわたり	34.5	-	-	33.5	8.6	-	-	9.1

品種名	茎数 (本/m ²)				葉齢 (葉)			
	本年	平年	平年差	前年	本年	平年	平年差	前年
つがるロマン	178	150	+28	144	5.8	5.9	-0.1	6.0
青天の霹靂	172	157	+15	178	5.3	5.6	-0.3	5.5
まっしぐら	160	167	-7	191	5.6	5.7	-0.1	5.7
はれわたり	181	-	-	193	5.5	-	-	5.8

注 1) 農林総合研究所(黒石)の作況試験のデータ。

2) 耕種概要 播種日: 4 月 14 日 移植日: 5 月 19 日 (4 本手植え)、栽植密度 21.2 株/m²

3) 平年値は、「つがるロマン」が 2007 年以降 (16 か年) の平均値、「青天の霹靂」が 2015 年以降 (8 か年) の平均値、「まっしぐら」が 2007 年~2008 年および 2011 年以降 (14 か年) の平均値。

4) 「はれわたり」は前年値のみ記載。

5) 本年値は 6 月 9 日の調査結果を 6 月 10 日に換算して示した。

【概況】

移植後 20 日間 (5 月 20 日~6 月 8 日) の気象は、平均気温は 16.9℃で平年より 1.0℃高く、日照時間は 145.6 時間で平年比 107%と多かった。6 月 10 日現在の生育状況は、「つがるロマン」は草丈が 30.5cm で平年並み、株当たりの茎数は 8.4 本で 1.3 本多く、葉齢は 5.8 葉で 0.1 葉少なかった。「青天の霹靂」は草丈が 35.9cm で 2.0cm 長く、株当たりの茎数は 8.1 本で 0.7 本多く、葉齢は 5.3 葉で 0.3 葉少なかった。「まっしぐら」は草丈が 37.9cm で 2.3cm 長く、株当たりの茎数は 7.6 本で 0.3 本少なく、葉齢は 5.6 葉で 0.1 葉少なかった。「はれわたり」は草丈が 34.5cm、株当たりの茎数は 8.6 本、葉齢は 5.5 葉であった。

(参考) 5 月 20 日~6 月 8 日の気象 (アメダス: 黒石)

区分	本年	平年	平年差・比
平均気温	16.9℃	15.9℃	+1.0℃
最高気温	21.7℃	21.1℃	+0.6℃
最低気温	12.0℃	11.3℃	+0.7℃
日照時間	145.6hr	136.2hr	107%

※平年値はアメダス平年値 (1991~2020 年) を使用した。

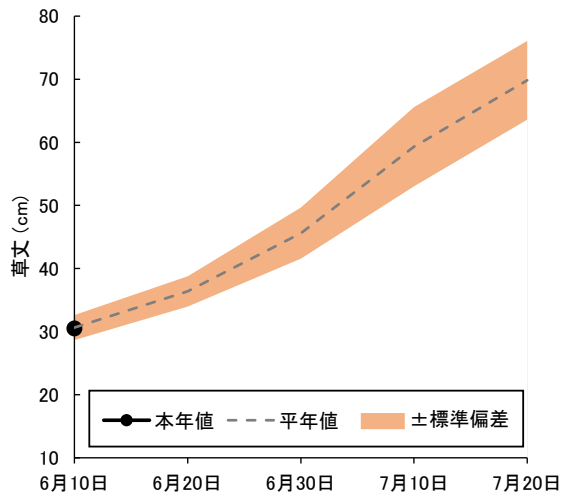


図1 「つがるロマン」の草丈

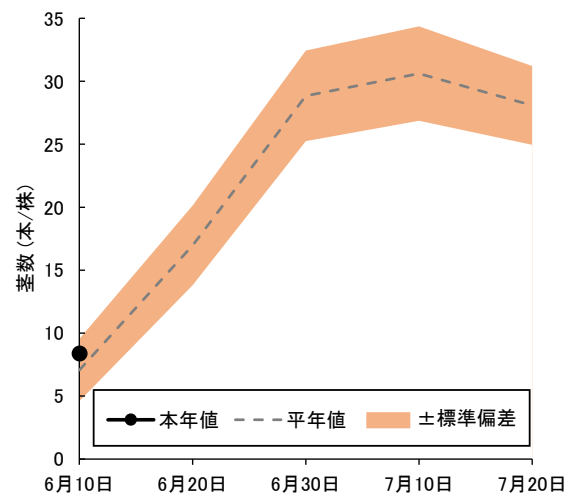


図2 「つがるロマン」の株当たり茎数

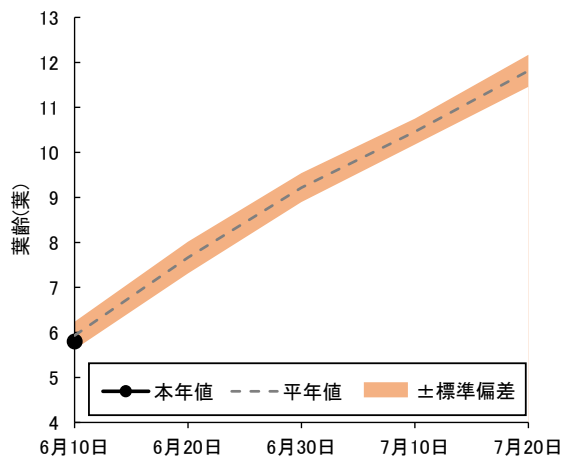


図3 「つがるロマン」の葉齢



写真 6月9日現在「つがるロマン」の生育状況

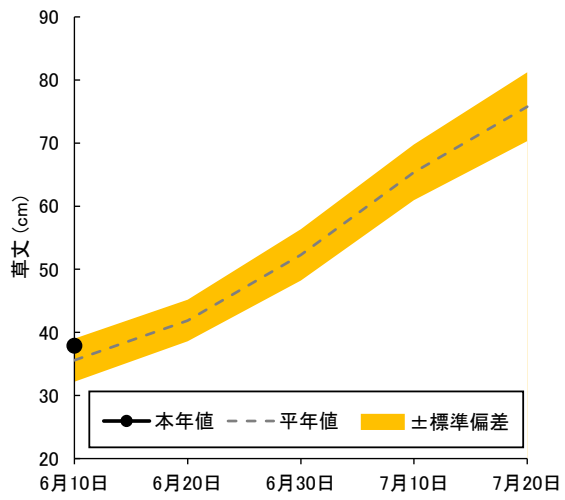


図1 「まっしぐら」の草丈

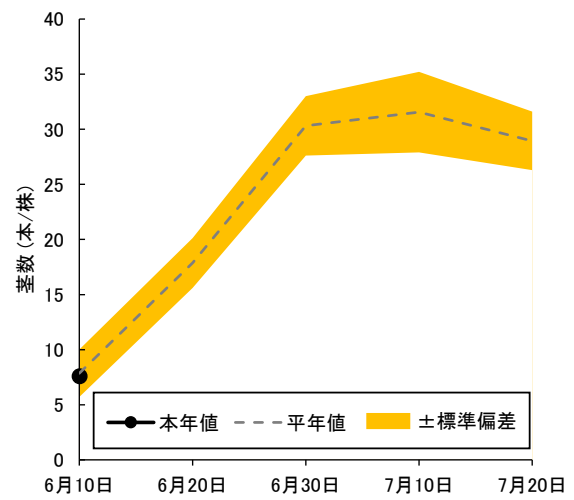


図2 「まっしぐら」の株当たり茎数

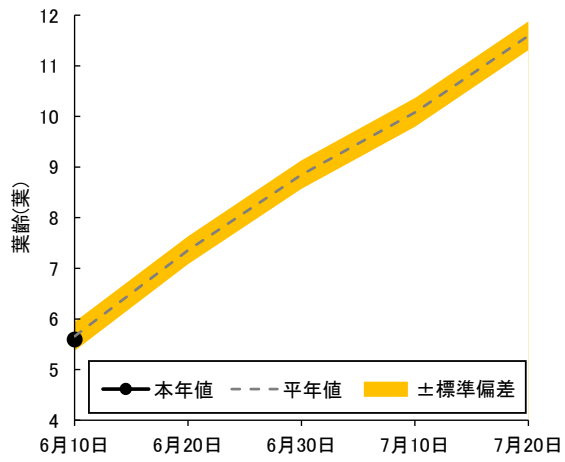


図3 「まっしぐら」の葉齢



写真 6月9日現在「まっしぐら」の生育状況